

CE

ORNO

INSTRUKCJA OBSŁUGI I MONTAŻU

Model: OR-VID-VT-1014KV

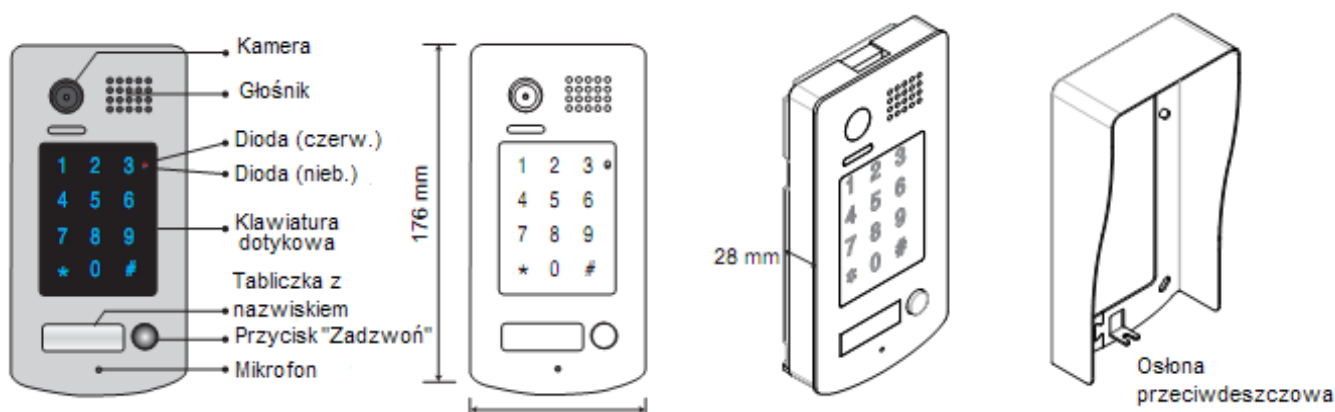
KAMERA Z SZYFRATOREM



1. Opis urządzenia

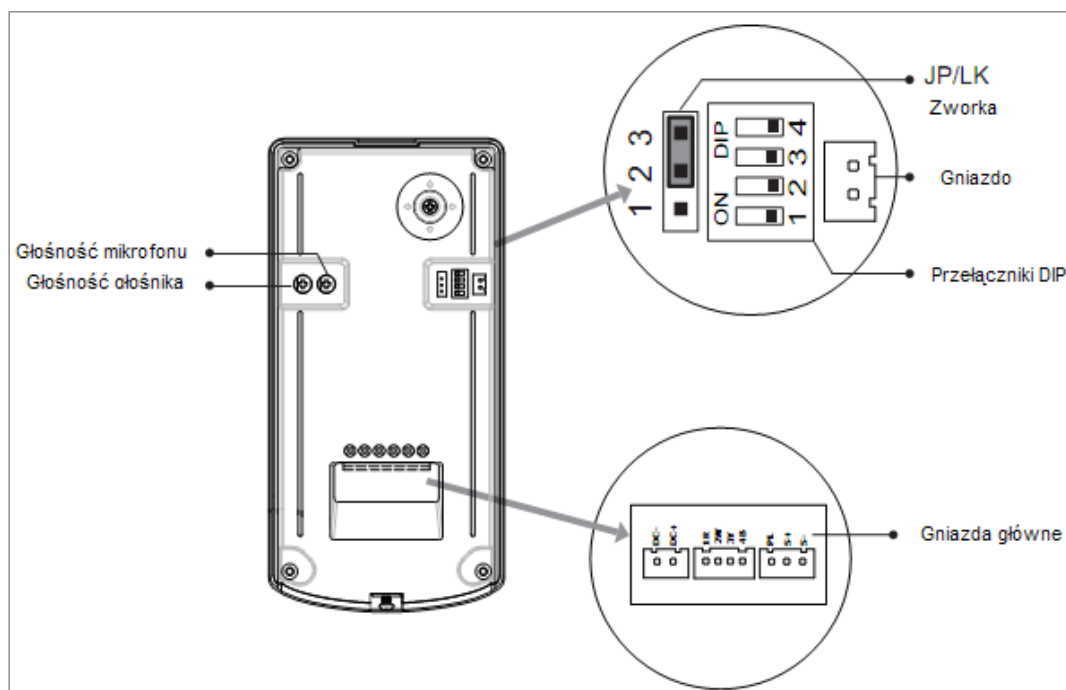
OR-VID-VT-1014KV to jednorodzinna kamera współpracująca z zestawami wideodomofonowymi z serii VT. Wyposażona jest w dotykową klawiaturę numeryczną, która służy do otwierania wejścia na posesję (zwolnienia rygła elektromagnetycznego). Kamera przeznaczona jest do montażu natynkowego (daszek ochronny w komplecie).

- oświetlenie super jasnymi diodami LED umożliwiające widzenie w nocy
- podświetlane miejsce na nazwisko
- możliwość zaprogramowania 80 różnych kodów użytkownika do sterowania elektrozaczepem oraz tzw. kodów tymczasowych
- włączani/wyłączanie dźwięków potwierdzenia operacji



rys. 1 Budowa panela zewnętrznego

2. Opis gniazd (zacisków podłączeniowych)



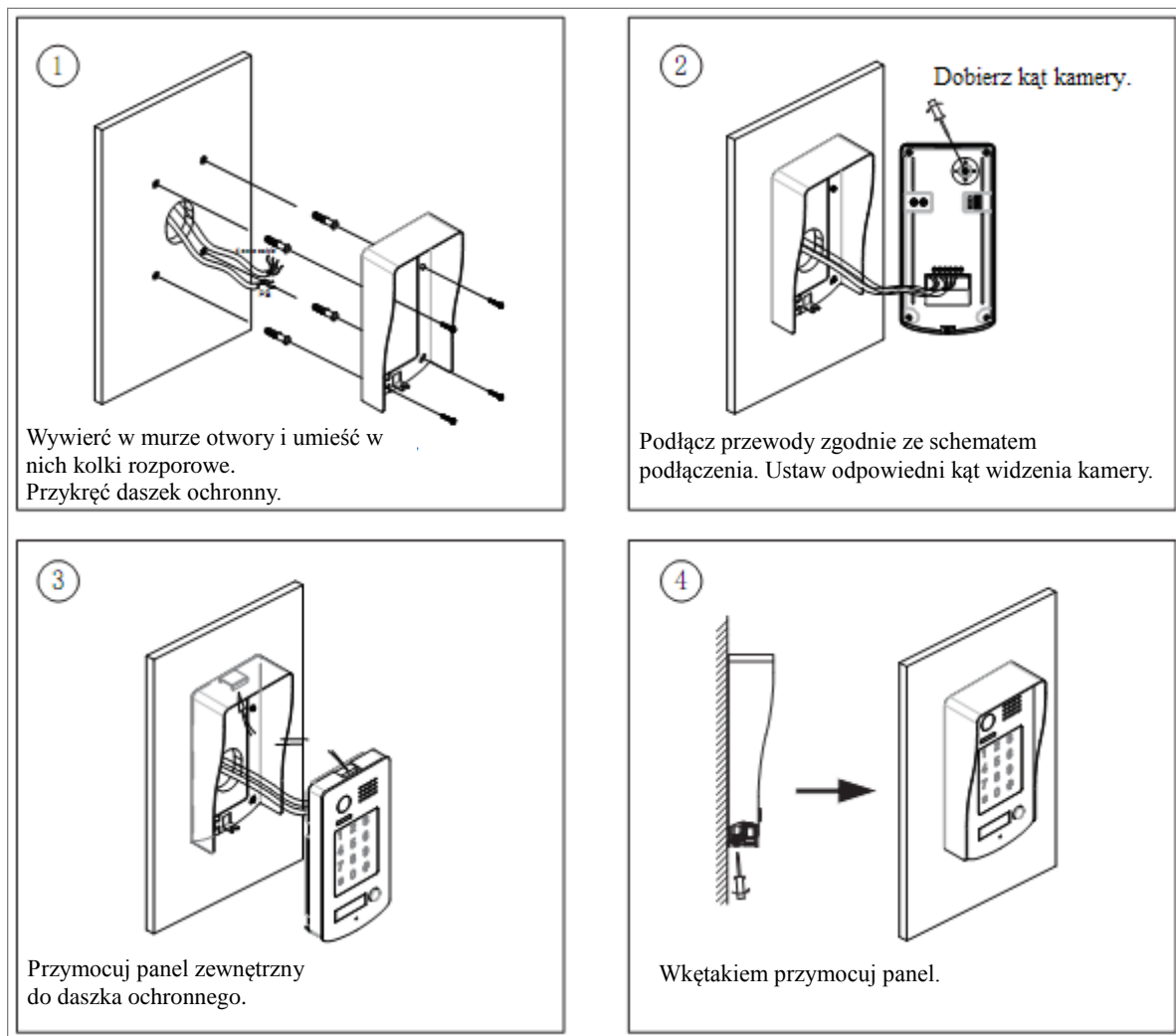
rys. 2 Zaciski podłączeniowe

- ⤴ **JP/LK (Zworka rodzaju rygła):** ustawienie w zależności od typu rygła i jego zasilania – zob. część 4
- ⤴ **Przełączniki DIP:** Nie używany w tej wersji.
- ⤴ **RS485:** Służy do aktualizacji oprogramowania.
- ⤴ **MIC:** Regulacja głośności mikrofonu.
- ⤴ **SPK:** Regulacja głośności głośnika.
- ⤴ **Gniazda główne:** Do połączeń linii bus i rygła elektronicznych.
- ⤴ **DC+,DC-:** Gniazdo zasilania, 16-24V, polaryzowane.
- ⤴ **1R:** obecne +12V tylko gdy wideodomofon jest w trybie wywołania lub monitorowania.

- ▲ 2W: masa (GND)
- ▲ 3Y: sygnał wideo
- ▲ 4B: sygnał audio i sygnał sterujący
- ▲ PL: prąd z zewnętrznego rygła, podłączenie do +
- ▲ S+: prąd rygła (+) wyjście
- ▲ S-: prąd rygła (-) wyjście

3. Montaż

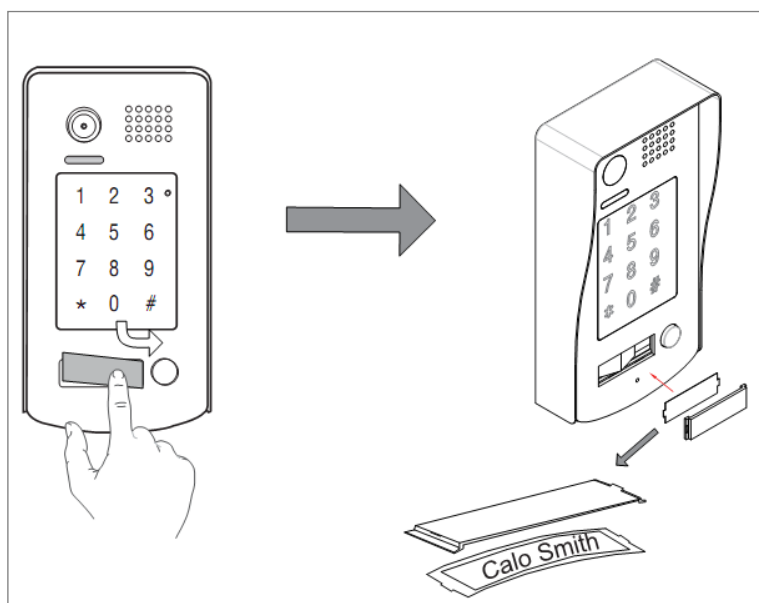
3.1 Montaż panela zewnętrznego z daszkiem ochronnym



rys. 3 Montaż panela zewnętrznego

3.2 Montaż etykiety informacyjnej

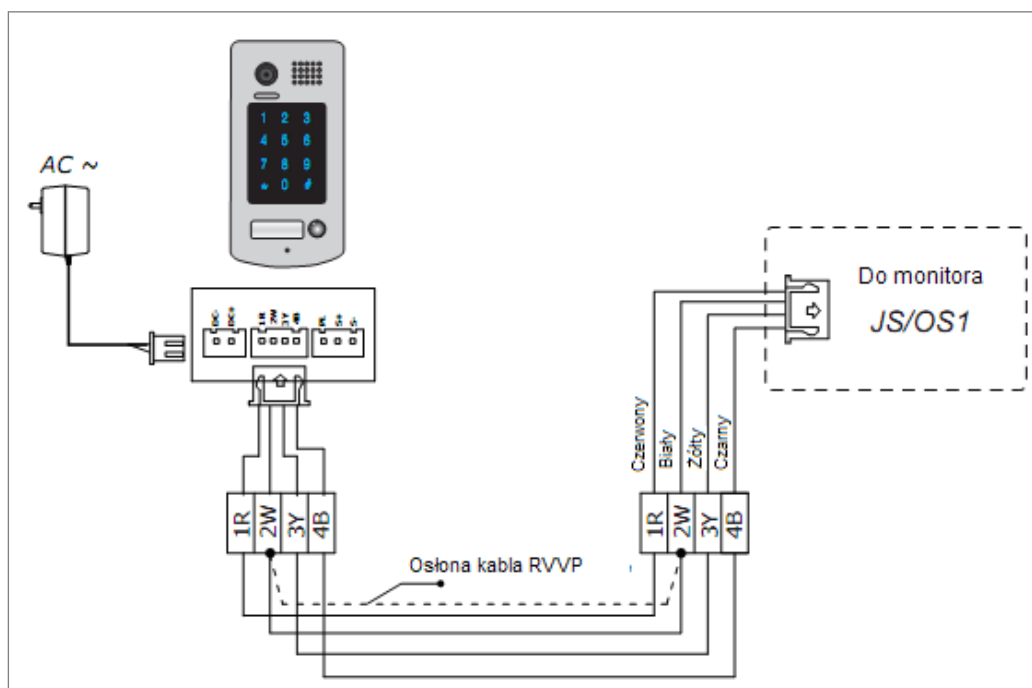
Wciśnij przezroczystą osłonkę tabliczki z prawej strony a następnie przesunij osłonkę w prawo. Umieść etykietę z nazwiskiem a następnie zamknij przezroczystą osłonkę.



Rys. 4 Montaż etykiety z nazwiskiem

4. Schematy połączeń

4.1 Schemat podłączenia kamery z 1 monitorem

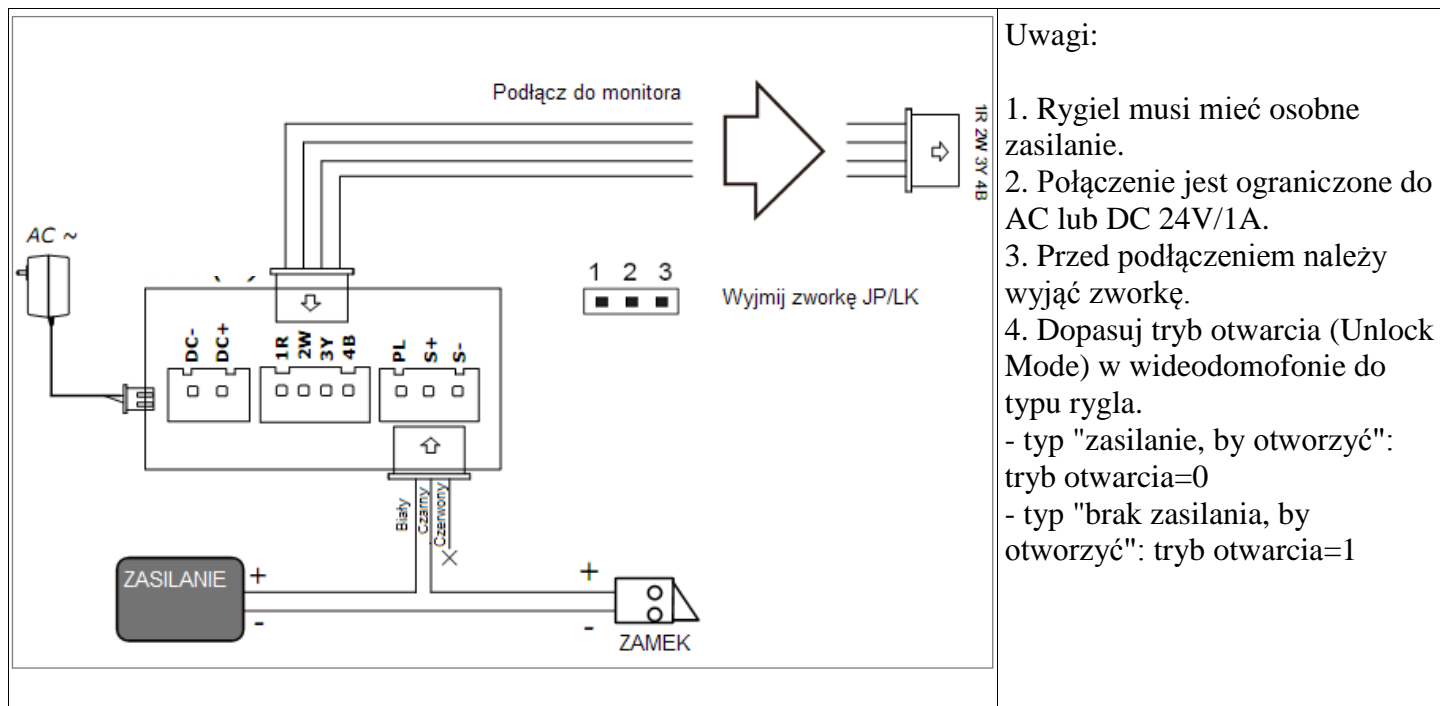


rys. 5 Schemat podłączenia kamery z monitorem

4.2 Schemat podłączenia rygli elektromagnetycznych

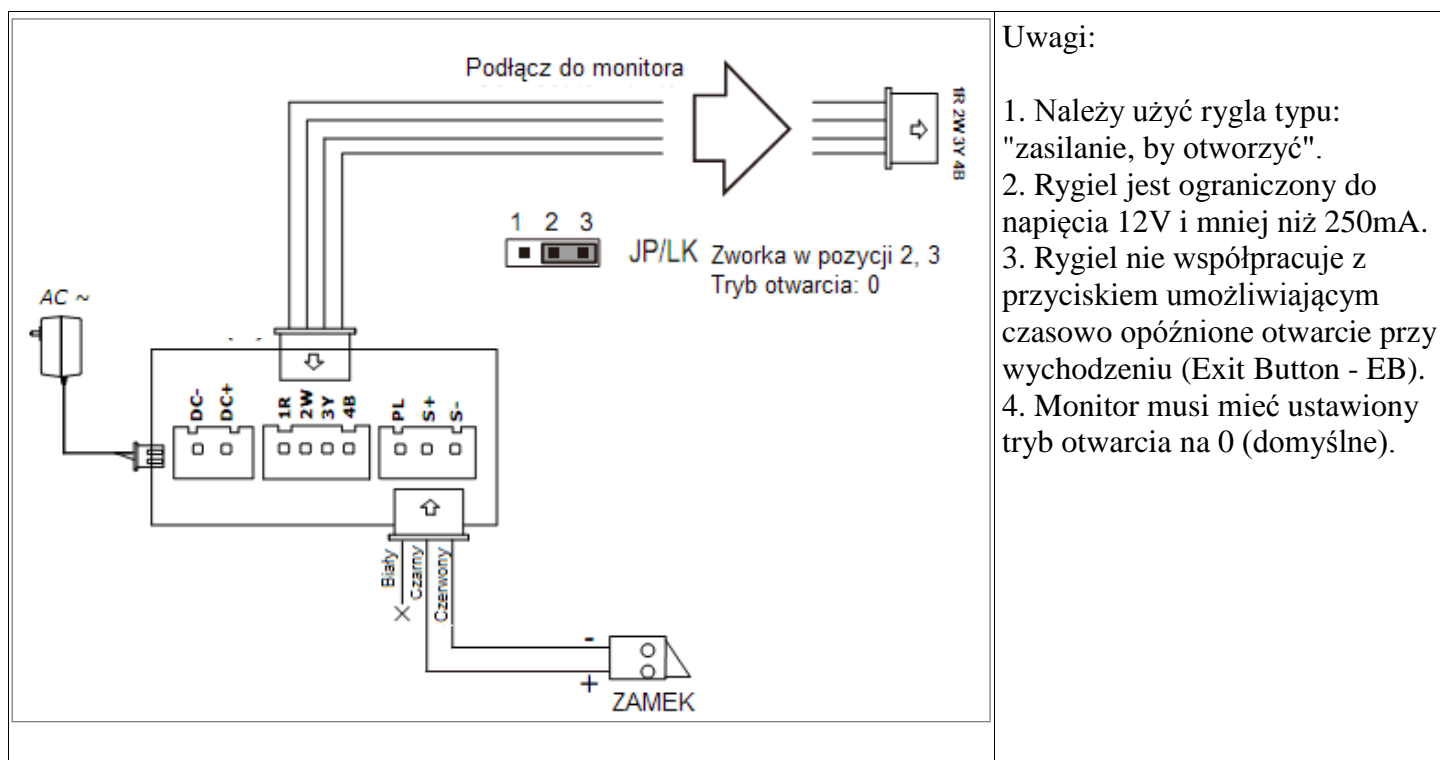
Istnieje możliwość zasilania rygli elektromagnetycznych alternatywnie:

- z zewnętrznego zasilania systemu (rygiel musi mieć osobne zasilanie): w przypadku użycia rygli elektromagnetycznych o napięciu pracy innym niż 12VDC i poborze prądu większym niż 250mA ale nie przekraczającym 24V/3A AC lub DC. Tryb pozwala prowadzić rozmowę i monitorowanie równocześnie z otwieraniem.



rys. 6 Schemat podłączenia rygla do kasety (rygiel zwykły, zasilanie wew. z monitora)

- z wewnętrznego zasilania (zasilacz wideodomofonu) tylko w przypadku użycia rygla elektromagnetycznych zwykłych o znamionowym napięciu pracy 12V i poborze prądu nie większym niż 250 mA. Rygiel może być zasilany z monitora. Podczas otwierania monitor się wyłączy automatycznie. Pozostaw zworkę rodzaju rygla w gnieździe w pozycji „2-3”.



rys. 7 Schemat podłączenia rygla do kasety (rygiel zwykły lub rewersowy, zasilanie zewnętrzne)

5. Konfiguracja urządzenia

Aby uruchomić tryb konfiguracji należy wprowadzić **kod master**. Następnie należy wprowadzić kod ustawień, by zmienić parametry ustawień. Po zmianie parametru należy wprowadzić następny kod ustawień, by zmienić kolejny parametr. Tryb konfiguracji można zakończyć gwiazdką *.

- ▲ Przycisk gwiazdki * służy jako przycisk „Anuluj” a przycisk krzyżyk # jest tzw. przyciskiem „Zatwierdź”. Szczegółowe informacje podano w części konfiguracja przycisków */#.
- ▲ Nie należy przesuwac palcem po klawiaturze – może to prowadzić do błędów. Numery należy wybierać naciskając indywidualnie palcem.
- ▲ Każdorazowe wprowadzenie kodu z klawiatury powinno być zatwierdzone przyciskiem „#”. Jeżeli w ciągu 10 sekund od wprowadzenia ostatniej cyfry nie zostanie wciśnięty przycisk potwierdzenia „#” ostatnia operacja zostanie anulowana przez system.

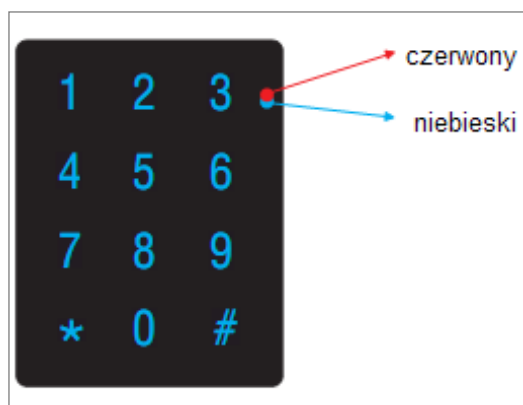
Tabela możliwych do zaprogramowania funkcji.

Numer porządkowy	Opcja	Zakres	Wartość domyślna	Kod
1	Zresetuj wszystkie ustawienia	1234	-	00
2	Ustaw kod master	1-12 cyfr klawisze: 0-9	1234	01
3	Długość podświetlenia klawiatury	10-99 sekund / ciągłe podświetlenie (00s)	10 sekund	02
4	Czas otwierania	01-99 sekund	1 sekunda	03
5	Tryb otwierania	0:otwarty/ 1:zamknięty	otwarty	04
6	Dźwięki klawiatury	0:włączone/ 1:wyłączone	włączone	05
7	Reset ustawień kodów	1234	-	06
8	Ustawienia przycisków */#	0:normalne/ 1:odwrócone	normalne	07
9	wolne	wolne	wolne	08
10	Stopień ochrony przed zakłóceniami	Klawisze: 0-5	2	09
11	wolne	wolne	wolne	10-17
12	Ustawienie kodu na Tymczasowy1	1-12 cyfr klawisze: 0-9	-	18
13	Ustawienie kodu na Tymczasowy2	1-12 cyfr klawisze: 0-9	-	19
14	Ustawienie kodu użytkownika	1-12 cyfr Liczba kodów: 80 klawisze: 0-9	-	20-99

PRZYWRACANIE KODU MASTER (GŁÓWNEGO)

1. Wyłącz zasilanie panela zewnętrznego
2. Wszystkie przełączniki DIP ustawić w pozycji ON.
3. Naciśnij i przytrzymaj przycisk wywołania na panelu zewnętrznym, równocześnie włącz zasilanie i trzymaj do momentu usłyszenia sygnału dźwiękowego (około 5 sekund).
4. Wyłącz zasilanie i ustaw przełączniki DIP w pozycji OFF.
5. Po tej operacji w systemie zostanie przywrócony fabrycznie ustawiony kod master (1,2,3,4)

Etapy wprowadzania ustawień



Każda zmiana jest sygnalizowana diodami z prawej strony od klawiatury i sygnałem dźwiękowym.

Ustawienia

1. Zresetuj wszystkie ustawienia	2. Ustaw kod główny (domyślny: 1234)	3 Długość podświetlenia klawiatury (domyślnie 10 sekund)	4. Ustaw czas otwarcia (domyślnie 1 sekunda)
Krok 1 ↓↓↓	Krok 1 ↓↓↓	Krok 1 ↓↓↓	Krok 1 ↓↓↓
Wprowadź kod główny. (Domyślny [1 2 3 4] + [#]).			
Diody: czerwona: włączona, niebieska: wyłączona; dwa sygnały dźwiękowe			
Krok 2 ↓↓↓	Krok 2 ↓↓↓	Krok 2 ↓↓↓	Krok 2 ↓↓↓
Wprowadź kod. 00+#	Wprowadź kod. 01+#	Wprowadź kod. 02+#	Wprowadź kod. 03+#
Diody: czerwona: włączona, niebieska: włączona; dwa sygnały dźwiękowe	Diody: czerwona: włączona, niebieska: włączona; dwa sygnały dźwiękowe	Diody: czerwona: włączona, niebieska: włączona; dwa sygnały dźwiękowe	Diody: czerwona: włączona, niebieska: włączona; dwa sygnały dźwiękowe
Krok 3 ↓↓↓	Krok 3 ↓↓↓	Krok 3 ↓↓↓	Krok 3 ↓↓↓
Wprowadź kod. 1234+#	Wprowadź nowy kod główny (przykład: 4321) (1-12 cyfr) 4321+#	Wprowadź kod (przykład: 10), zakres: 00 lub 10-99 10+#	Wprowadź kod (na przykład: 09), zakres: 01-99 09+#
Diody: czerwona: włączona, niebieska: wyłączona; 1 sygnał dźwiękowy	Diody: czerwona: włączona, niebieska: wyłączona; 1 sygnał dźwiękowy	Diody: czerwona: włączona, niebieska: wyłączona; 1 sygnał dźwiękowy	Diody: czerwona: włączona, niebieska: wyłączona; 1 sygnał dźwiękowy
↓↓↓	↓↓↓	↓↓↓	↓↓↓
<p>- Po wciśnięciu przycisku "Anuluj *" gasną diody, słychać sygnał dźwiękowy i urządzenie wychodzi z trybu ustawień.</p> <p>- Jeżeli w ciągu 10 sekund nie wprowadzono żadnych zmian, gasną diody, słychać sygnał dźwiękowy i urządzenie wychodzi z trybu ustawień.</p>			

- Wszystkie ustawienia wrócą do wartości domyślnych. Po pierwszym podłączeniu lub zresetowaniu urządzenia przeprowadzi test klawiatury, zamruga podświetlenie klawiatury – w tym czasie nie wolno naciskać przycisków. Po zakończeniu testu klawiatura przestanie mrugać i będzie długi sygnał dźwiękowy.

- Kod główny ma zakres 1-12. Nie można ustawić takiego samego kodu dla użytkownika. Zaleca się zmianę kodu domyślnego.

- Jeśli czas podświetlenia jest ustawiony na 00, podświetlenie będzie włączone przez cały czas, gdy jest zasilanie.
- Wprowadzenie liczby z zakresu 10-99 powoduje ustawienie czasu na podany okres. W tym trybie podświetlenie jest wyłączone w trybie czuwania. Dotknięcie klawiatury powoduje włączenie podświetlenia, dotknięcie to nie powoduje wprowadzenia cyfry.

- Czas otwarcia to czas, na jaki klawiatura otwiera zamek.

5. Tryb otwierania (domyślny: 0 (otwarty))	6. Dźwięki klawiatury (domyślne: włączone)	7. Reset ustawień kodów	8. Ustawienia przycisków */# (domyślne: normalne)
---	---	-------------------------	--

Krok 1

↓↓↓

Krok 1

↓↓↓

Krok 1

↓↓↓

Krok 1

↓↓↓

Wprowadź kod główny. (Domyślny [1 2 3 4] + [#]).

Diody: czerwona: włączona, niebieska: wyłączona; dwa sygnały dźwiękowe

Krok 2

↓↓↓

Krok 2

↓↓↓

Krok 2

↓↓↓

Krok 2

↓↓↓

Wprowadź kod.

04+#

Wprowadź kod.

05+#

Wprowadź kod.

06+#

Wprowadź kod.

07+#

Diody:
czerwona: włączona,
niebieska: włączona;
dwa sygnały dźwiękowe

Diody:
czerwona: włączona,
niebieska: włączona;
dwa sygnały dźwiękowe

Diody:
czerwona: włączona,
niebieska: włączona;
dwa sygnały dźwiękowe

Diody:
czerwona: włączona,
niebieska: włączona;
dwa sygnały dźwiękowe

Krok 3

↓↓↓

Krok 3

↓↓↓

Krok 3

↓↓↓

Krok 3

↓↓↓

Wprowadź kod. (przykład: 1)
zakres: 0: (otwórz)/
1:(zamknij)

1+#

Wprowadź kod (przykład: 1)
zakres:0(włączony)/
1(wyłączony)

1+#

Wprowadź kod

1234+#

Wprowadź kod (przykład: 1)
zakres: 0:(normalnie)/
1:(odwrotnie)

1+#

Diody:
czerwona: włączona,
niebieska: wyłączona;
1 sygnał dźwiękowy

Diody:
czerwona: włączona,
niebieska: wyłączona;
1 sygnał dźwiękowy

Diody:
czerwona: włączona,
niebieska: wyłączona;
1 sygnał dźwiękowy

Diody:
czerwona: włączona,
niebieska: wyłączona;
1 sygnał dźwiękowy

↓↓↓

↓↓↓

↓↓↓

↓↓↓

- Po wciśnięciu przycisku "Anuluj *" gasną diody, słychać sygnał dźwiękowy i urządzenie wychodzi z trybu ustawień.

- Jeżeli w ciągu 10 sekund nie wprowadzono żadnych zmian, gasną diody, słychać sygnał dźwiękowy i urządzenie wychodzi z trybu ustawień.

- Tryb otwierania służy do dopasowania sygnału do typu rygla. Przy ustawieniu 0 tryb otwierania to "zasilanie by otworzyć" – dopasowany do rygli elektrycznych. Przy ustawieniu 1 tryb otwierania to "brak zasilania by otworzyć" – dopasowany do rygli elektromagnetycznych.

- Przy wartości 0, wciśnięcie przycisku klawiatury numerycznej powoduje wydanie dźwięku. Przy wartości 1, podświetlenie klawiatury mrugnie jeden raz.

- Usuń wszystkie hasła (kody) poza kodem głównym.
- Przywróć domyślny kod główny (1234)

- Przy ustawieniu 0 gwiazdka * powoduje anulowanie lub usunięcie wprowadzonej wartości, a krzyżyk # ją zatwierdza.
- Przy ustawieniu 1 krzyżyk # anuluje lub usuwa wprowadzoną wartość, a gwiazdka * ją zatwierdza.

10. Stopień ochrony przed zakłóceniami (domyślny: 2)	12. Ustawienie kodu na Tymczasowy1	13. Ustawienie kodu na Tymczasowy2	14. Ustawienie kodu użytkownika
--	------------------------------------	------------------------------------	---------------------------------

Krok 1
↓↓↓

Krok 1
↓↓↓

Krok 1
↓↓↓

Krok 1
↓↓↓

Wprowadź kod główny. (Domyślny [1 2 3 4] + [#]).

Diody: czerwona: włączona, niebieska: wyłączona; dwa sygnały dźwiękowe

Krok 2
↓↓↓

Krok 2
↓↓↓

Krok 2
↓↓↓

Krok 2
↓↓↓

Wprowadź kod. 09+#	Wprowadź kod. 18+#	Wprowadź kod. 19+#	Wprowadź kod. 21+#
Diody: czerwona: włączona, niebieska: włączona; dwa sygnały dźwiękowe	Diody: czerwona: włączona, niebieska: włączona; dwa sygnały dźwiękowe	Diody: czerwona: włączona, niebieska: włączona; dwa sygnały dźwiękowe	Diody: czerwona: włączona, niebieska: włączona; dwa sygnały dźwiękowe

Krok 3
↓↓↓

Krok 3
↓↓↓

Krok 3
↓↓↓

Krok 3
↓↓↓

Wprowadź kod. (przykład: 3) zakres: 0-5 3+#	Wprowadź kod (przykład: 1006) 1-12 cyfr 1006+#	Wprowadź kod (przykład: 2011) 1-12 cyfr 2011+#	Wprowadź kod (przykład: 2011) 1-12 cyfr 2011+#
Diody: niebieska: wyłączona; 1 sygnał dźwiękowy	Diody: czerwona: włączona, niebieska: wyłączona; 1 sygnał dźwiękowy	Diody: czerwona: włączona, niebieska: wyłączona; 1 sygnał dźwiękowy	Diody: czerwona: włączona, niebieska: wyłączona; 1 sygnał dźwiękowy

↓↓↓

↓↓↓

↓↓↓

↓↓↓

- Po wciśnięciu przycisku "Anuluj *" gasną diody, słychać sygnał dźwiękowy i urządzenie wychodzi z trybu ustawień.

- Jeżeli w ciągu 10 sekund nie wprowadzono żadnych zmian, gasną diody, słychać sygnał dźwiękowy i urządzenie wychodzi z trybu ustawień.

- Im większa wartość, tym większa ochrona przed zakłóceniami, jednak kosztem czułości klawiatury. Zatwierdzenie zmiany tego ustawienia powoduje rozpoczęcie automatycznego testu klawiatury.

- Po wprowadzeniu poprawnego tymczasowego hasła drzwi zostaną otwarte, a system je usunie po 60 sekundach. Należy pamiętać, że zanim hasło zostanie automatycznie usunięte przez pierwsze 60 sekund po wykorzystaniu ono nadal działa.
- Jeżeli hasło przekroczy 12 cyfr, system zasygnalizuje to czterokrotnym sygnałem dźwiękowym i wprowadzone cyfry zostaną usunięte.
- Kod tymczasowy nie może być taki sam jak kod główny i kod użytkownika.

- Kod użytkownika pozwala otworzyć zamek. Można stworzyć 80 haseł.
- Jeżeli hasło przekroczy 12 cyfr, system zasygnalizuje to czterokrotnym sygnałem dźwiękowym i wprowadzone cyfry zostaną usunięte.
- Kod użytkownika nie może być taki sam jak kod główny i kod tymczasowy.

6. Otwieranie drzwi

Otwieranie kodem użytkownika

Po wprowadzeniu zdefiniowanego kodu użytkownika za pomocą klawiatury (1-12 cyfr) zapala się dioda (czerwona), słychać sygnał dźwiękowy i rygiel się zwalnia. (Uwaga: po wprowadzeniu kodu, należy go zatwierdzić przyciskiem #, jeśli jest on ustawiony jako przycisk "Zatwierdź").

Przykład Kod „2011”

<p>Kod = 2011 Zapala się czerwona dioda (podczas operacji relay1) Sygnał dźwiękowy</p>
--

- ▲ Przycisk potwierdzenia musi być wciśnięty najpóźniej 10 sekund po wprowadzeniu kodu. Po 10 sekundach wprowadzony kod zostanie usunięty.
- ▲ Jeżeli podczas wprowadzania kodu popełniono pomyłkę, należy wcisnąć przycisk "Anuluj" i wprowadzić kod ponownie.
- ▲ Jeżeli 10-krotnie wprowadzono niepoprawny kod dostępu, odłącza się możliwość otwarcia rygla i na 60 sekund wyłącza się klawiatura. W tym czasie urządzenie wyemituje 8-krotny ciągły sygnał dźwiękowy.
- ▲ Rygiel można zwolnić przyciskiem wyjścia podłączonym do urządzenia. (Przycisk ten umożliwia otwarcie zamka, nawet gdy zablokowana jest możliwość otwarcia rygla z klawiatury).

1. Podczas dzwonienia wciśnięcie przycisku "Anuluj" pozwala anulować połączenie.
2. Urządzenie sygnalizuje wprowadzenie nieprawidłowego kodu trzykrotnym sygnałem dźwiękowym.

7. Środki ostrożności

- ▲ Urządzenie należy czyścić czystą miękką ściereczką bawełnianą. Nie należy do czyszczenia używać środków organicznych ani chemicznych. Jeżeli to konieczne, do zmycia kurzu można wykorzystać odrobinę czystej wody lub wodę z roztworem mydła.
- ▲ Urządzenie jest odporne na zmiany warunków meteorologicznych. Nie należy zalewać klawiatury wodą pod wysokim ciśnieniem. Zalanie wodą może spowodować uszkodzenie urządzenia.
- ▲ Należy wykorzystać adapter załączony do urządzenia lub spełniający wymagania producenta.
- ▲ Uwaga na wysokie napięcie elektryczne – instalacji i serwisu powinien dokonywać jedynie wykwalifikowany i przeszkolony technik.

8. Dane techniczne*

Zasilanie:	DC 16-20V
Pobór mocy:	czuwanie 0.5W, praca 3W;
Liczba wyjść przekaźnikowych:	1
Rodzaj kamery:	kolorowa, CCD, typ pin-hole
Kąt widzenia kamery:	72 st.
Czas otwarcia:	1-99s (programowanie z klawiatury)
Zasilanie rygla:	12V DC, 300mA (zasilanie wewnętrzne)
Montaż:	natynkowy
Temperaturowy zakres pracy:	-10°C do +45°C
Wymiary:	90 x 176 x 28 mm

Zużyte urządzenie elektryczne nie może być składowane wraz z innymi odpadami. Zużyte urządzenie należy składować w miejscach do tego przeznaczonych.
DYREKTYWA 2002/96/WE z dnia 27.01.2003 r.
 Waga netto: 0,75 kg



*Projekt i dane techniczne urządzenia mogą ulec zmianie bez wiedzy użytkownika. Wszelkie prawa do tłumaczenia/interpretowania oraz prawa autorskie do niniejszej instrukcji są zastrzeżone.

ORNO-POLSKA

ul. Katowicka 134
43-190 Mikołów

tel. 32 43 43 110, fax 32 43 59 224
orno@orno.pl; www.orno.pl