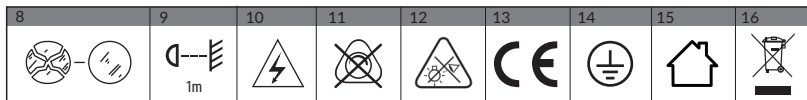


SL Stropna svetilka ZONDA LED EMERGENCY s senzorjem gibanja
Navodila za uporabo

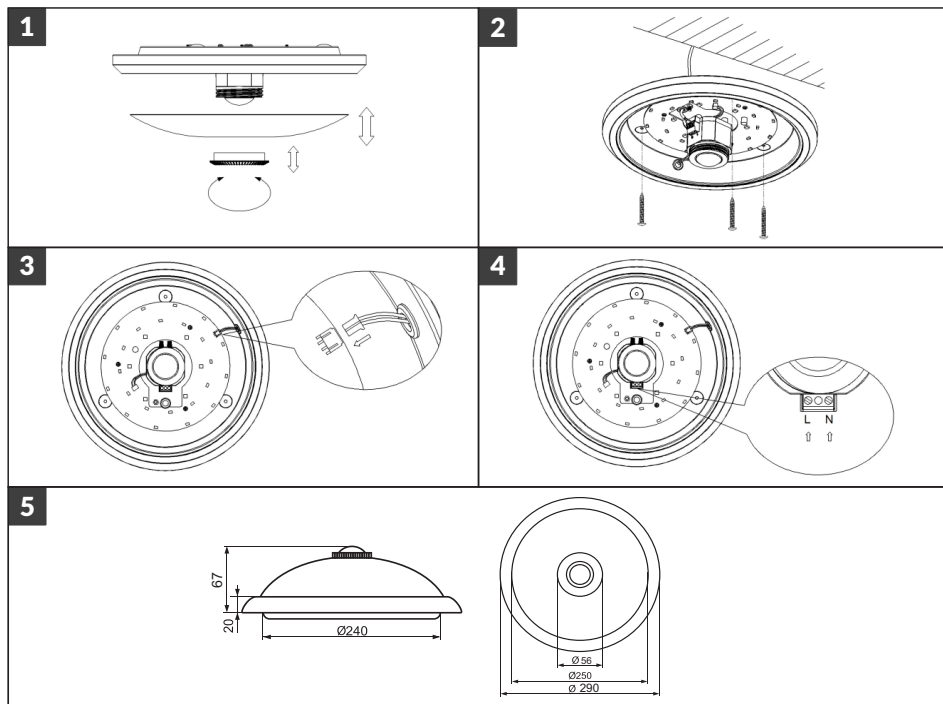
HR ZONDA LED EMERGENCY stropna svjetiljka sa senzorom pokreta
Upute za uporabu

Model: AD-PL-391WLP4

04/2021



Namestitev/Montaža



Navodila za varno uporabo

Pred uporabo te naprave preberite navodila za uporabo in jih shranite za prihodnjo uporabo. Vsa popravila ali spremembe, ki jih izvajate sami, izničijo veljavnost garancije. Proizvajalec ne odgovarja za škodo, ki bi nastala zaradi neustrezne namestitve ali delovanja naprave. Ker se tehnični podatki lahko spreminjajo, si proizvajalec pridržuje pravico do sprememb lastnosti izdelka in do uvajanja različnih konstrukcijskih rešitev, ki ne poslabšajo parametrov izdelka ali funkcionalne kakovosti. Dodatne informacije in tehnična podpora za izdelek so na voljo na www.support.adviti.pl. Podjetje Orno-Logistic Sp. z o.o. ne prevzema odgovornosti za neupoštevanje določil iz tega priročnika. Podjetje Orno-Logistic Sp. z o.o. si pridržuje pravico do spreminjanja priročnika – najnovjšo različico priročnika lahko prenesete s spletne strani www.support.adviti.pl. Vse pravice glede prevoda/interpretacije in avtorske pravice v povezavi s tem priročnikom so pridržane.

1. Pred vsakršnimi deli s tem izdelkom izklopite električno napajanje.
2. Naprave ne potaplajte v vodo ali druge tekočine, ne vrzite v ogenj in je ne razstavljajte.
3. Naprave med delovanjem ne pokrivajte.
4. Ne upravljajte z napravo, če je ohlajeno poškodovano.
5. Naprave ne odpirajte in je ne popravljajte sami.
6. Naprave ne uporabljajte za namene, ki niso skladni s predvideno uporabo.
7. Izdelka ni mogoče razstaviti. Če je vir svetlobe poškodovan, ga ni mogoče popraviti.
8. Poškodovano steklo ali zaščitni ovoj morate nemudoma zamenjati.
9. Najmanjša razdalja svetilke (njenege vira svetlobe) od točk in predmetov, ki jih osvetljuje.
10. Obstaja nevarnost električnega udara.
11. Izdelek ni združljiv z zatemnilniki osvetlitve.
12. V luč LED ne glejte od blizu.
13. Izdelek je skladen s standardi CE.
14. Razred zaščite I.
15. Izdelek je primeren za uporabo v notranjih prostorih.
16. Informacije o recikliranju. V vsakem gospodinjstvu se uporablja električna in elektronska oprema, zato potencialno ustvari nevarne odpadke za ljudi in okolje, saj so v opremi prisotne nevarne snovi, mešanice in komponente. Po drugi strani pa je rabljena oprema dragoceno material, iz katerega lahko pridobivamo surovine, kot so baker, kositer, steklo, železo in druge. Symbol za odpadno električno in elektronsko opremo, ki je prikazana na opremi, embalaži ali dokumentih, označuje, da je odpadno električno in elektronsko opremo treba odstranjevati ločeno. Tako označenih izdelkov ni dovoljeno zavreči med gospodinjske odpadke, saj je v nasprotnem primeru to lahko kaznovano z denarno kaznijo. Oznaka prav tako pomeni, da je ta oprema prišla na tržišče po 13. avgustu 2005. Uporabnik je odgovoren za predajo odpadne opreme na za to predvideno zbirališče odpadkov za ustrezno obdelavo. Uporabnik lahko preda rabljeno opremo prodajalcu, če kupi nov izdelek, vendar količina te opreme ne sme biti višja od novo kupljene opreme iste vrste. Vse informacije o razpoložljivih zbirnih sistemih za odpadno električno opremo lahko najdete na informacijski točki in trgovini ali na občinskem oziroma okrožnem uradu. Z ustreznim ravnanjem z odpadno opremo preprečujemo negativne posledice za okolje in zdravje ljudi!

Pomembne informacije pred namestitvijo

Pri izbiri mesta za namestitev upoštevajte naslednja merila:

- naprave ne namestite na neravno podlago,
- senzor ne sme biti usmerjen v osvetljene predmete (tj. bele barve) ali ne sme biti vir toplote, saj lahko negativno vpliva na delovanje,
- naprave ne namestite v bližini virov elektromagnetnih motenj,
- naprave ne nameščajte nasproti odbojnih površin, tj. ogledal, oken itd.,
- svetilke ne nameščajte v bližini predmetov, ki jih lahko premaknejo močni vetrovi (drevesa, grmovje, zavesa itd.),
- prepričajte se, da so napajalni primeren zaščiten z ustreznimi varovalkami ali drugimi napravami, da prekine izklop napajanje v primeru preobremenitve,
- nečistoče na senzorju zmanjšajo razpon in občutljivost zaznavanja gibanja.

Predvidena uporaba/namen

Svetilka je zasnovana za osvetlitev prostorov, kot so: stopnišča, veže, kleti, garaže, skladišča, shrambe, slačilnice, kopalnice itd. Vir svetlobe je 24 diod SMD LED, ki odlično osvetljujejo vsak prostor. Svetilka ima pasivni infrardeči senzor, ki se odzove na gibanje v polju zaznavanja, prav tako pa ima tudi senzor za poltemno (odvisno od nastavitve), ki vklopi osvetlitev le po potrebi.

Svetilka ima tudi dodatno 3-urno funkcijo osvetlitve v sili, ki se vklopi v primeru izklopa napajanja. Osvetlitev v sili zagotavlja posebni tokokrog LED (6 diod LED s skupno močjo 1,2 W). Vir napajanja osvetlitve v sili je vgrajena litijeva baterija z zmogljivostjo 3,7 V in 1500 mAh.

Najpomembnejše lastnosti:

- sodobna tehnologija LED;
- 24 LED SMD 5730;
- osvetlitev v sili s 6 diodami LED (1,2 W), ki deluje samostojno ne glede na nastavitve senzorja gibanja;
- vgrajeni senzor gibanja PIR z integriranim senzorjem za poltemno;
- prilagodljivi čas delovanja (TIME) in intenzivnosti osvetlitve (LUX);
- mlečnato nezlomljivo polikarbonatno steklo;
- zelo tanko podnožje.

Namestitev

1. Izključite napajanje.
 2. Preverite, da v napajalnih kablilih ni napetosti. Uporabite primerno orodje.
 3. Odvijte plastično matico in ločite steklo od podnožja svetilke.
 4. Žice povlecite skozi odprtino v podnožju in nato priključite terminale na napajanje 230 V.
 5. V strop izvrtajte luknje in varno namestite podnožje.
 6. Vključite napajanje.
 7. Prilagodite parametre
 8. Steklo svetilke namestite na podnožje in privijte plastično matico.
-

Preskusite napravo

- LUX – prilagoditev senzorja za dnevno svetlobo.

Ta nastavitev določa, pri kateri ravni intenzivnosti svetlobe naprava preneha zaznavati gibanje, ko je v stanju pripravljenosti. Tako se prepreči nezaželeno priklopjanje luči podnevi. Čas osvetlitve nastavite z gumbom »LUX«, ki ga obračate v smeri urinega kazalca in počakate do mraka. Ko se začne temniti, prilagodite čas osvetlitve tako, da obrnete gumb »LUX«, dokler se luč ne priklopi.

- TIME – nastavev časa osvetlitve.

Ta gumb vam omogoča, da določite čas, ko naprava deluje, ko je senzor aktiviran. Čas osvetlitve začne teče od trenutka zaznanega gibanja do izklopa.

- Položaj (☺) pomeni, da se osvetlitev vključi le ponoči in (☼) pomeni, da se vključi podnevi in ponoči.

- Gumb »TIME« obrnite v nasprotni smeri urinega kazalca (-), gumb »LUX« pa do skrajnega položaja (☼). Vključite napajanje in počakajte 30 sekund, da se senzor prilagodi okolici.

- Gumb »LUX« obrnite v nasprotni smeri urinega kazalca iz položaja »MAX« ☼ v položaj »MIN« (☺). Občutljivost naprave je tovarniško nastavljena na manj kot 3 lukse, če je svetilnost večja, se napajanje izključi.

Opomba: če senzor preskušate podnevi, obrnite gumb »LUX« v položaj »SUN« (sonce), sicer senzorska svetilka ne more delovati!

Tehnični podatki

Nominalna napetost: 230 V~, 50 Hz
Vir napajanja: Litij-ionska baterija 3,7 V (1500 mAh)
Moč: 12 W (AC)/1,2 W (DC)
Svetlobni tok: 800 lm/80 lm (osvetlitev v sili)
Vir svetlobe: SMD LED (24 LED/6 LED)
Barvna temperatura: 4000 K
Barva svetlobe (oznaka): nevtralnno bela
Indeks barvnega razpona Ra/CRI: > 80
Življenjska doba L70/B50: 30 000 ur
Delovna temperatura: -20 °C + +40 °C
Material: polikarbonat
Višina namestitve: 2,2–4 m
Mere: Ø290 x 67mm
Neto teža: 0,36kg

Tehnologija senzorja

Tip senzorja gibanja: PIR (infrardeči)
Kot zaznavanja: 360°
Razpon zaznavanja: Ø6m
Prilagodljiv senzor za dnevno svetlobo: <3–2000 luksov
Nastavev časa:
Najmanj 10 sekund ± 3 sekunde; največ 3 minute ± 30 sekund

Nekatere težave in rešitve

Osvetlitev ne deluje:

- a. Preverite napajanje.
- b. Preverite nastavitve senzorja in svetlobe okolja.

Slaba občutljivost:

- a. Preverite, da pred senzorjem ni naprav, ki bi motile sprejemanje signalov.
- b. Preverite temperaturo okolja.
- c. Preverite, da je zaznani predmet znotraj polja zaznavanja senzorja.
- d. Preverite, da je višina namestitve skladna s priporočili.
- e. Preverite, da je nastavev položaja senzorja pravilna.

Senzor ne more samodejno izklopiti napajanja:

- a. Preverite, če je stalen gibanja signal znotraj območja zaznavanja.
 - b. Preverite, če je čas zakasnitve izklopa nastavljen na najdaljšo možnost.
 - c. Preverite, da vir napajanja ustreza vrednostim, ki so navedene v priročniku.
-

Varnost in vzdrževanje

Vzdrževalna dela izvajajte po tem, ko ste izklopili napajanje.

Očistite s suho in mehko krpo.

Ne uporabljajte kemičnih čistil.

Izdelka ne pokrivajte.

Zagotovite zračenje.

Upute za sigurnu uporabu

Prije korištenja uređaja pročitajte ove upute za uporabu te ih čuvajte za kasnije. Bilo kakav samostalni popravak ili modifikacija uzrokuje gubitak jamstva. Proizvođač nije odgovoran za bilo koju štetu nastalu zbog nepravilnog postavljanja ili rukovanja uređajem. Budući da su tehnički podaci podložni stalnim izmjenama, proizvođač zadržava pravo na izmjene karakteristika proizvoda te uvođenje različitih konstrukcijskih rješenja bez pogoršavanja parametara proizvoda ili funkcionalne kvalitete. Dodatne informacije i tehnička podrška vezana uz proizvod dostupne su na www.support.adviti.pl. Orno-Logistic Sp. z o.o. ne snosi odgovornost za posljedice nepridržavanja odredbi ovih Uputa. Orno-Logistic Sp. z o.o. zadržava pravo izmjene ovih Uputa - najnoviju verzija uputa za uporabu možete preuzeti na www.support.adviti.pl. Pridržana su sva autorska prava i prava na prijevod/tumačenje ovih uputa za uporabu.

1. Isključite napajanje električnom energijom prije bilo kakvog rada na proizvodu.
2. Uređaj se ne smije zaroniti u vodu ni druge tekućine, ne smije se stavljati u vatru niti rastavljati.
3. Nemojte prekrivati uređaj dok je uključen.
4. Uređaj se ne smije koristiti ako je njegovo kućište oštećeno.
5. Uređaj ne smijete otvarati niti popravljati sami.
6. Uređaj se može rabiti samo sukladno njegovoj namjeni.
7. Proizvod se ne smije rastavljati. Ako je izvor svjetla oštećen, ne može se popraviti.
8. Okrnuta kugla, zaslon ili zaštita moraju se odmah zamijeniti.
9. Minimalna udaljenost rasvjetnog tijela (njegovog izvora svjetlosti) od mjesta i objekata koje osvjetljava.
10. Rizik od električnog udara.
11. Uređaj nije kompatibilan s prigušivačima svjetla.
12. Ne gledajte u LED svjetla izbliza.
13. Proizvod je u skladnosti s CE standardima.
14. Razina zaštite II.
15. Uređaj je predviđen za uporabu u unutarnjim prostorima.
16. Informacije o recikliranju. U svakom kućanstvu koristi se električna i elektronička oprema koja predstavlja potencijalnu opasnost za ljude i okoliš zbog opasnih tvari, mješavina te sastavnih elemenata takve opreme. Međutim, korištena oprema predstavlja vrijedan materijal iz kojega možemo dobiti sekundarne sirovine, kao što su bakar, kositar, staklo, željezo i druge. Oznaka OEEO koja se nalazi na opremi, ambalaži ili u dokumentaciji priloženoj uz opremu znači da je takvu električnu i elektroničku opremu potrebno odvajati od drugog otpada. Proizvodi s ovom oznakom ne smiju se svrstavati u obično smeće s drugim otpadom, a nepridržavanje se kažnjava novčanom kaznom. Oznaka također znači da je oprema stavljena na tržište nakon 13. kolovoza 2005. Odgovornost je korisnika da korišteni opremu zbrine na mjesto predviđeno za njegovu primjenu obradu. Korištenu opremu također možete predati trgovcu ako ste kupili novi proizvod, ali količina te opreme ne smije biti veća od kupljene nove opreme iste vrste. Informacije o dostupnom sustavu prikupljanja elektroničke opreme kao otpada možete pronaći na informacijskom pultu u trgovini te u uredu lokalne uprave ili općine. Pravilno zbrinjavanje korištene opreme pomaže očuvanju okoliša i zaštiti ljudskog zdravlja!

Važne informacije prije montaže

Slijedeći kriteriji trebaju se uzeti u obzir kod izbora mjesta za postavljanje:

- izbjegavajte montažu na neravne površine,
- senzor ne smije biti usmjeren prema vrlo osvijetljenim predmetima (npr. bijelim) ili izvorima topline jer će to negativno utjecati na rad,
- nemojte postavljati blizu jakih izvora elektromagnetskih interferencija,
- nemojte postavljati ispred vrlo reflektirajućih površina poput ogledala, prozora itd.,
- nemojte postavljati svjetiljku blizu predmeta koje jak vjetar može pomaknuti (stabla, grmlje, zastori itd.),
- osigurajte da kabeli za napajanje imaju adekvatnu prenaponsku zaštitu u obliku prikladnih osigurača ili drugih uređaja za isključenje napajanja u slučaju preopterećenja,
- nečistoće na optici senzora smanjuju domet i osjetljivost senzora pokreta

Namjena uporabe/svrha

Rasvjetno tijelo namijenjeno je osvjetljavanju prostorija poput stepeništa, hodnika, podruma, garaža, skladišta, radionica, kabina za presvlačenje, WC-a itd. Izvor svjetla je 24 SMD LED što svaku prostoriju može savršeno osvijetliti. Središnji pasivni infracrveni senzor reagira na pokrete, a senzor sumraka, ovisno o postavkama, uključuje svjetlo samo kada je ono potrebno.

Rasvjetno tijelo opremljeno je dodatnom 3-satnom funkcijom osvjetljenja u nuždi koje se uključuje u slučaju nestanka struje. Osvjetljenje u nuždi osigurava zasebni LED krug (6 LED dioda ukupne snage od 1,2 W). Izvor napajanja je ugrađena litijska baterija od 3,7 V i 1500 mAh. Najvažnije značajke:

- suvremena LED tehnologija,
- 24 LED SMD 5730;
- osvjetljenje u nuždi s 6 LED dioda (1,2 W) koje radio neovisno o postavkama detekcije pokreta;
- ugrađeni PIR senzor pokreta s integriranim senzorom za sumrak,
- podesivo vrijeme rada (TIME) i intenzitet svjetla (LUX);
- mliječno nelomljivo polikarbonatno sjenilo;
- ultra-tanko postolje.

Montaža

1. Isključite napajanje električnom energijom.
2. Osigurajte da u kabelima nema napona risteći primjeren instrument.
3. Odvojite plastičnu maticu i odvojite sjenilo od postolja rasvjetnog tijela.
4. Provucite žice kroz rupe u postolju te potom spojite terminale na napajanje od ~230V.
5. Izbušite primjerene rupe u stropu i čvrsto postavite postolje svjetiljke.
6. Uključite napajanje.
7. Podesite parametre senzora.
8. Postavite sjenilo svjetiljke na postolje i pričvrstite vijak na platičnu maticu.

Testiranje uređaja

- Položaj (☾) znači da će se svjetlo uključiti samo tijekom noći, a (☀) znači da će se uključiti i tijekom dana i tijekom noći.
- Okrenite gumb TIME u smjeru suprotnom od kazaljke na satu (-), a gumb LUX u položaj maksimum (☀). Uključite napajanje i pričekajte približno 30 sekundi da se senzor prilagodi okolini.
- Okrenite gumb LUX u smjeru suprotnom od kazaljke na satu od položaja MAX (☀) prema položaju MIN (☾). Jedinica je prema tvorničkim postavkama postavljena na osjetljivost nižu od 3 LUX, iznad toga napajanje će se isključiti.

Napomena: kada testirate uređaj na dnevnom svjetlu, molimo da okrenete gumb LUX u položaj (SUN - sunce) jer, u suprotnom, senzor neće raditi!

Tehnički podaci

Nazivni napon: 230 V~, 50 Hz
Izvor napajanja: Li-ion baterija 3,7V (1500mAh)
Snaga: 12W(AC)/1,2W(DC)
Svjetlosni tok: 800lm/80lm (osvjetljenje u nuždi)
Izvor svjetla: SMD LED (24 LED diode/6 LED dioda)
Temperatura boje: 4000 K
Boja svjetla (oznaka): neutralna bijela
Indeks uzvrata boje R/CRI: >80
Vijek trajanja L70/B50: 30 000 h
Radna temperatura: -20 °C ++ 40 °C
Materijal: polikarbonat
Visina postavljanja: 2,2 -4 m
Dimenzije: Ø290 x 67 mm
Neto težina: 0,36 kg

Tehnologija senzora

Vrsta senzora pokreta: PIR (infracrveni)
Kut otkrivanja: 360 °
Doseg otkrivanja: Ø6m
Podesivi senzor za dnevno svjetlo: <3-2000 lux
Podesivo vrijeme osvjetljenja:
min. 10sek±3sek; max. 3min±30sek

Problemi i moguća rješenja

Svjetlo ne radi:

- Molimo, provjerite napajanje električnom energijom.
- Molimo, provjerite senzor i postavke osvjetljenja okoline.

Loša osjetljivost:

- Molimo, provjerite nalazi li se neki uređaj ispred senzora koji bi mogao smetati za primanje signala.
- Molimo, provjerite okolnu temperaturu.
- Molimo, provjerite je li detektirani objekt unutar dometa senzora.
- Molimo, provjerite je li visina postavljanja u skladu s preporukama.
- Molimo, provjerite je li postavka položaja senzora ispravna.

Senzor ne može automatski ugasiti opterećenje:

- Molimo, provjerite postoji li kontinuiran signal kretanja unutar detekcijskog polja.
 - Molimo, provjerite je li odgoda gašenja postavljena na najdužu vrijednost.
 - Molimo, provjerite odgovara li izvor napajanja nominalnoj snazi prikazanoj u priručniku.
-

Sigurnost i održavanje

Održavanje se smije raditi tek nakon isključenja izvora napajanja električnom energijom.

Čistiti samo sa suhom i nježnom tkaninom.

Upotreba sredstava za kemijsko čišćenje nije dopuštena.

Nemojte prekrivati uređaj.

Osigurajte slobodan dotok zraka.
