

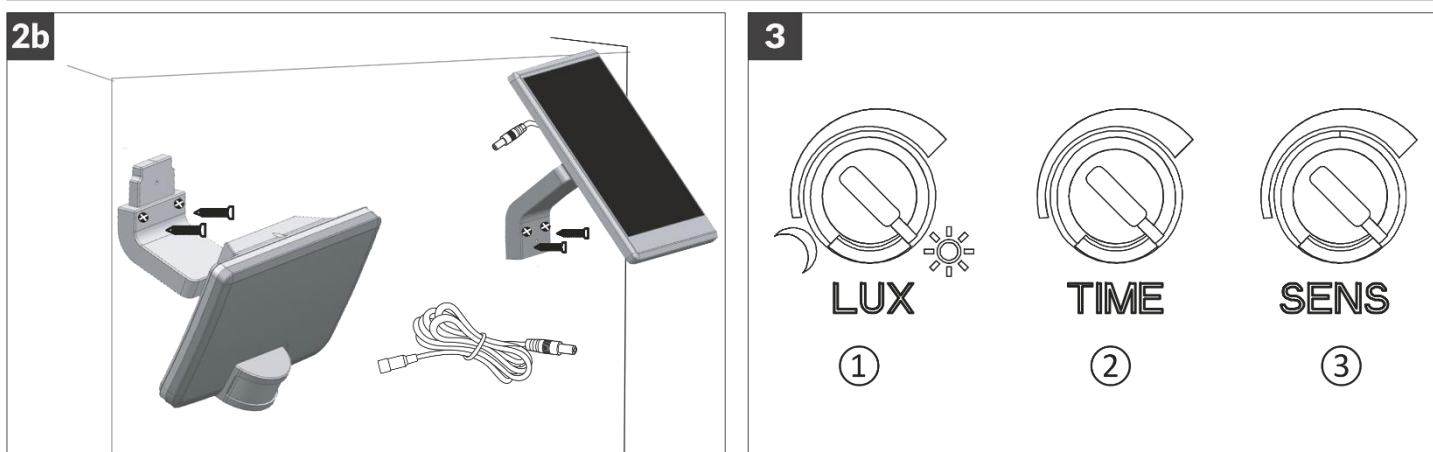
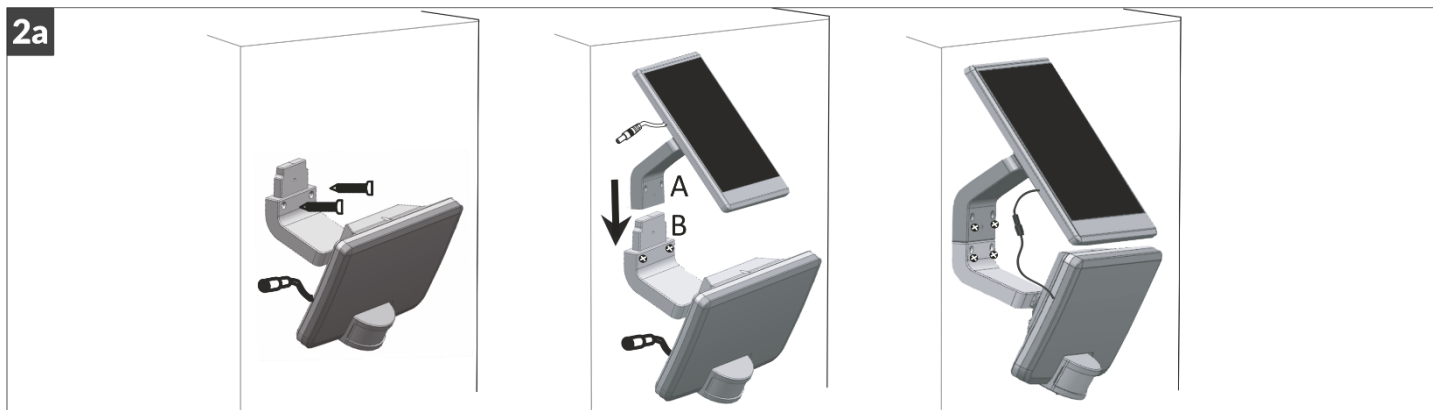
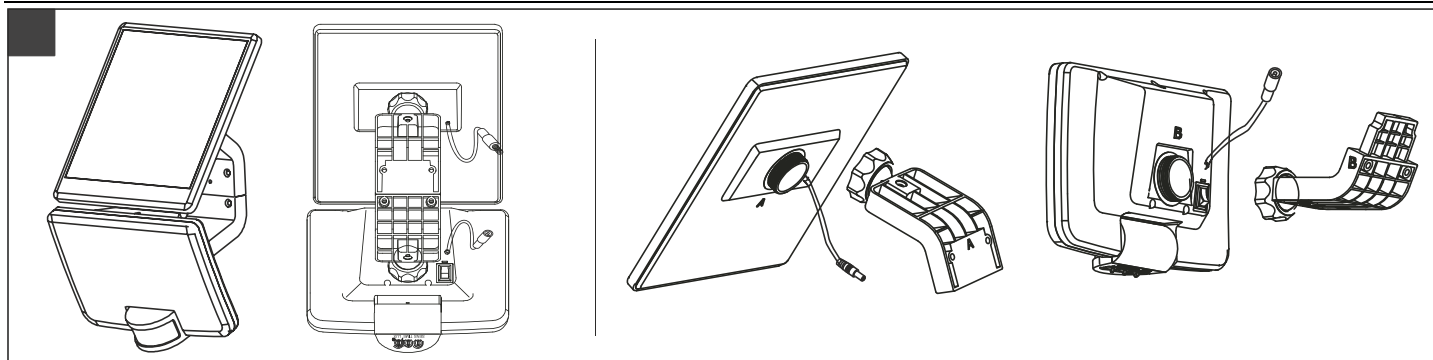
ME SOLIS LED solarna radna svjetiljka sa senzorem pokreta
Upute za uporabu

Model: **AD-SL-6467BLR4**

10/2023

8.	9.	10.	11.	12.	13.	14.	15.

Montaža



ME SOLIS LED solarna radna svjetiljka sa senzorem pokreta
Upute za uporabu

Uputstva za bezbjednu upotrebu

Prije upotrebe uređaja, pročitajte ovo Uputstvo za upotrebu i sačuvajte za buduće korišćenje. Bilo koja popravka ili izmjena koju sami odradite, rezultiraće gubitkom garancije. Proizvođač nije odgovoran za bilo koju štetu nastalu zbog nepravilnog postavljanja ili rukovanja uređajem. Uređaj mora montirati stručna osoba koja ima iskustva s relevantnim odredbama vezanima uz montažu koje su na snazi u državi o kojoj se radi ili električar. Budući da su tehnički podaci podložni stalnim izmjenama, proizvođač zadržava pravo na izmjene karakteristika proizvoda te uvođenje različitih konstrukcijskih rješenja bez pogoršavanja parametara proizvoda ili funkcionalne kvalitete. Dodatna informacija i tehnička podrška u vezi sa proizvodom je dostupna na www.adviti.pl. Orno-Logistic Sp. z o.o. ne snosi odgovornost za posljedice nepridržavanja ovih Uputa. Orno Logistic Sp. z o.o. zadržava pravo da izvrši izmjene u Priručniku - najnoviju verziju Priručnika možete preuzeti sa support.adviti.pl. Pridržana su sva autorska prava i prava na prijevod/tumačenje ovih uputa za uporabu.

1. Isključite napajanje prije bilo kakvih aktivnosti na proizvodu.
2. Ne uranjajte uređaj u vodu ili druge tečnosti.

3. Ne prekrivajte uređaj tokom njegovog rada.
4. Nemojte koristiti uređaj kada je njegovo kućište oštećeno.
5. Uređaj ne smijete otvarati niti popravljati sami.
6. Nemojte koristiti uređaj suprotno njegovoj namjeni.
7. Proizvod se ne smije rastavljati. Ako je izvor svjetlosti oštećen, ne može se popraviti.
8. Okrnjen ili oštećen poklopac, zaslon ili zaštitno staklo moraju odmah biti zamijenjeni.
9. Minimalna udaljenost svjetiljke (njegovog izvora svjetlosti) od tačaka i objekata koje osvjetljava.
10. Ne gledajte LED diode direktno izbliza.
11. Proizvod usklađen sa CE
12. Zaštita klase III.
13. Proizvod je pogodan za spoljašnju instalaciju.

14. Informacije o recikliranju. Svako domaćinstvo je korisnik električne i elektronske opreme, a samim tim i potencijalni proizvođač opasnog otpada po ljude i životnu sredinu, zbog prisustva opasnih materija, smješa i komponenti u opremi. Sa druge strane, korišćena oprema je vrijedan materijal od koga možemo da recikliramo sirovine kao što su bakar, kalaj, staklo, gvožđe i drugo. Oznaka OEE0 koja se nalazi na opremi, ambalaži ili u dokumentaciji priloženoj uz opremu znači da je takvu električnu i elektronsku opremu potrebno odvajati od drugog otpada. Tako označeni proizvodi, pod prijetnjom novčane kazne, ne mogu se baciti u običan otpad zajedno sa drugim otpadom. Označavanje istovremeno znači da je oprema stavljena na tržište nakon 13. avgusta 2005. godine. Korisnik je dužan da iskorišćenu opremu preda na određeno sabirno mjesto radi odgovarajuće obrade. Polovna oprema se može predati i prodavcu, ako se kupi novi proizvod u iznosu koji nije veći od novokupljene opreme iste vrste. Informacije o dostupnom sistemu prikupljanja otpadne električne opreme možete pronaći na šalteru za informacije prodavnice i u opštinskoj kancelariji ili okružnoj kancelariji. Pravilno zbrinjavanje korištene opreme pomaže očuvanju okoliša i zaštiti ljudskog zdravlja!

15. Iskorišćene baterije i/ili akumulatore potrebno je tretirati kao poseban otpad i odložiti u poseban kontejner. Korištene baterije ili akumulatori trebaju se odnijeti na mjesto prikupljanja otpadnih baterija i akumulatora. Informacije o lokacijama prikupljanja otpada možete pronaći u uredu lokalne uprave ili kod trgovaca opremom ove vrste. Polovna oprema se može predati i prodavcu, ako se kupi novi proizvod u iznosu koji nije veći od novokupljene opreme iste vrste. Proizvod je opremljen prijenosnom baterijom.

Namijenjena upotreba/svrha

SOLIS LED solarna zidna radna svjetiljka sa senzorom pokreta osigurava sigurno osvjjetljenje za vaš prilaz, parking, imovinu itd. Izrađena je od crne plastike. Solarna ploča se nalazi iznad izvora svjetlosti sa mogućnošću odvajanja i postavljanja ploče, na primjer, na osunčanom mjestu najviše 2 metra od radne svjetiljke. Poboļšan nivo zaštite IP54 osigurava otpornost na prašinu, prljavštinu i kontakt sa vodom te garantuje otpornost na sve vremenske uslove. Uređaj ima automatski sistem koji uključuje rasvjetu nakon mraka i ugrađeni PIR senzor pokreta koji reaguje kada dođe do kretanja. Maksimalni domet detekcije je do 8 metara. Ugradnja radne svjetiljke je jednostavna, a sam uređaj ne zahtijeva nikakvu kalibraciju i spreman je za upotrebu čim je priključen.

Montaža

1. Pričvrstite nosač A vijcima na stražnju stranu solarnog panela i nosač B na stražnju stranu radne svjetiljke.
- 2a. Kombinovana montaža. Pričvrstite radnu svjetiljku na zid pomoću 2 montažna vijka. Spojite montažni nosač A sa solarnim panelom na vijcima pričvršćen dio B sa radnom svjetiljkom. Zatim također pričvrstite dio solarnog panela na zid sa 2 montažna vijka. Spojite kabl radne svjetiljke na solarni panel.
- 2b. Odvojena montaža. Pričvrstite radnu svjetiljku na zid sa 2 montažna vijka na željeno mjesto, a solarni panel vijcima pričvrstite na mjesto do 2 metra od radne svjetiljke. Upotrijebite produžni kabl za spajanje radne svjetiljke na solarni panel.
3. Prilagodite podešavanja tipki LUX, TIME i SENS prema vlastitim željama.

LUX - podešavanje senzora za rad na dnevnom svjetlu

Ovo podešavanje određuje jačinu svjetlosti pri kojoj uređaj zaustavlja detekciju pokreta dok ostaje u režimu mirovanja. Tako ćete spriječiti uključivanje svjetla tijekom dana. Period dnevnog svjetla postavlja se s pomoću dugmeta LUX koji mora biti okrenut u smjeru kazaljke na satu na stop te je potrebno pričekati do zalaska sunca.

Ako se krene mračiti, postavite vrijeme svjetla okretanje dugmeta LUX sve dok se svjetlo ne upali.

TIME - podešavanje vremena osvjjetljenja

Dugme omogućuje određivanje perioda u kojemu će uređaj raditi kada se senzor aktivira. Vrijeme osvjjetljenja broji se od trenutka kada je kretanja detektirana do trenutka kada se osvjjetljenje isključi.

SENS - podešavanje dosega otkrivanja

Omogućuje podešavanje radijusa raspona senzora. Nakon montaže senzora, zona otkrivanja pokreta je krug čiji se prečnik može beskonačno podešavati, a domet otkrivanja pokreta zavisi od visine montaže i postavljene osjetljivosti (SENS) senzora.

Način rada

Radna svjetiljka je opremljena prekidačem u 3 položaja:

položaj O: radna svjetiljka isključena,

položaj I: radna svjetiljka se aktivira senzorom pokreta i isključuje nakon isteka unaprijed podešenog vremena,

položaj II: radna svjetiljka je trajno uključena na približno 10 % snage, kada se aktivira senzorom pokreta, uključuje se punom snagom, a zatim se, nakon isteka unaprijed podešenog vremena, ponovo smanjuje na 10 %. **Napomena:** ako nivo napunjenosti baterije padne ispod 10 %, reflektor se neće prebaciti na punu snagu kada se detektuje kretanje, već će ostati u prigušenom načinu rada.



Tehnički podaci

Izvor napajanja: 1 x litij-ionska baterija 3,7 V

3000 mAh

Snaga: 10W

Svjetlosni fluks: 1200 lm

Temperatura boje: 4000K

Indeks prikazivanja boje Ra/CRI: 80

Svijetla boja (oznaka): neutralna bijela

Životni vijek L70/B50: 25 000 h

Vrijeme punjenja uz potpunu osunčanost: 8-10 h

Zaštita od ulaska IP: IP54

Zaštita od udara IK (otpornost na udarce): IK06

Radna temperatura: -20 °C ~+45 °C

Materijal: PC

Dimenzije: 178 x 290 x 140 mm

Neto težina: 0,185 kg

Duljina produžnog kabela: otprilike 200 cm

Specifikacije senzora

Vrsta senzora pokreta: PIR (infracrveni)

Ugao detekcije: 120°

Doseg otkrivanja: maks. 8 m

Podesivi senzor dnevne svjetlosti: 15-1000 lux

Podesiva postavka vremena: min. 10 sek; maks. 1 min

Bezbednost i održavanje

Taloga na kućištu uzrokovane uobičajenom upotrebom je neophodno očistiti vlažnom krpom i uobičajenim sredstvima za čišćenje. Nemojte koristiti nagrizajuća sredstva ili rastvore. Ne prekrivajte proizvod.