
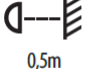




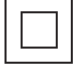




RO Lampa de exterior cu numar casa PORFIR LED

Model: AD-OP-6117LPM4

| | | | | | | | | |
|---|---|---|---|---|---|---|---|---|
| 7 | 8 | 9 | 10 | 11 | 12 | 13 | 14 | 15 |
|  |  |  |  |  |  |  |  |  |

11/2021

RO Manual de utilizare**Instrucțiuni de utilizare în siguranță**

Înainte de a utiliza dispozitivul, vă rugăm să citiți cu atenție acest manual și să-l păstrați pentru referințe ulterioare. Realizare

reparațiile și modificările independente vor anula garanția. Producătorul nu este responsabil pentru nicio daune care ar putea rezulta din utilizarea necorespunzătoare instalarea sau operarea dispozitivului. Instalarea dispozitivului trebuie efectuată de o persoană cu experiență, familiarizată cu cele relevante

reglementările de instalare în vigoare în țara dumneavoastră sau de către un electrician. Datorită faptului că datele tehnice sunt supuse continuu modificării, producătorul își rezervă dreptul de a modifica caracteristicile produsului și de a introduce alte soluții de construcție care nu deteriorează parametrii și capacitatea de utilizare a produsului. Informații suplimentare și suport tehnic legate de produs disponibil pe www.adviti.pl. Orno-Logistic Sp. z o.o. nu este responsabil pentru consecințele nerespectării recomandărilor din acest manual. Compania Orno-Logistic Sp. z o.o. își rezervă dreptul de a face modificări manualului - versiunea actuală poate fi descărcată de pe site suport.adviti.pl. Toate drepturile de traducere/interpretare și drepturile de autor ale acestui manual sunt rezervate.

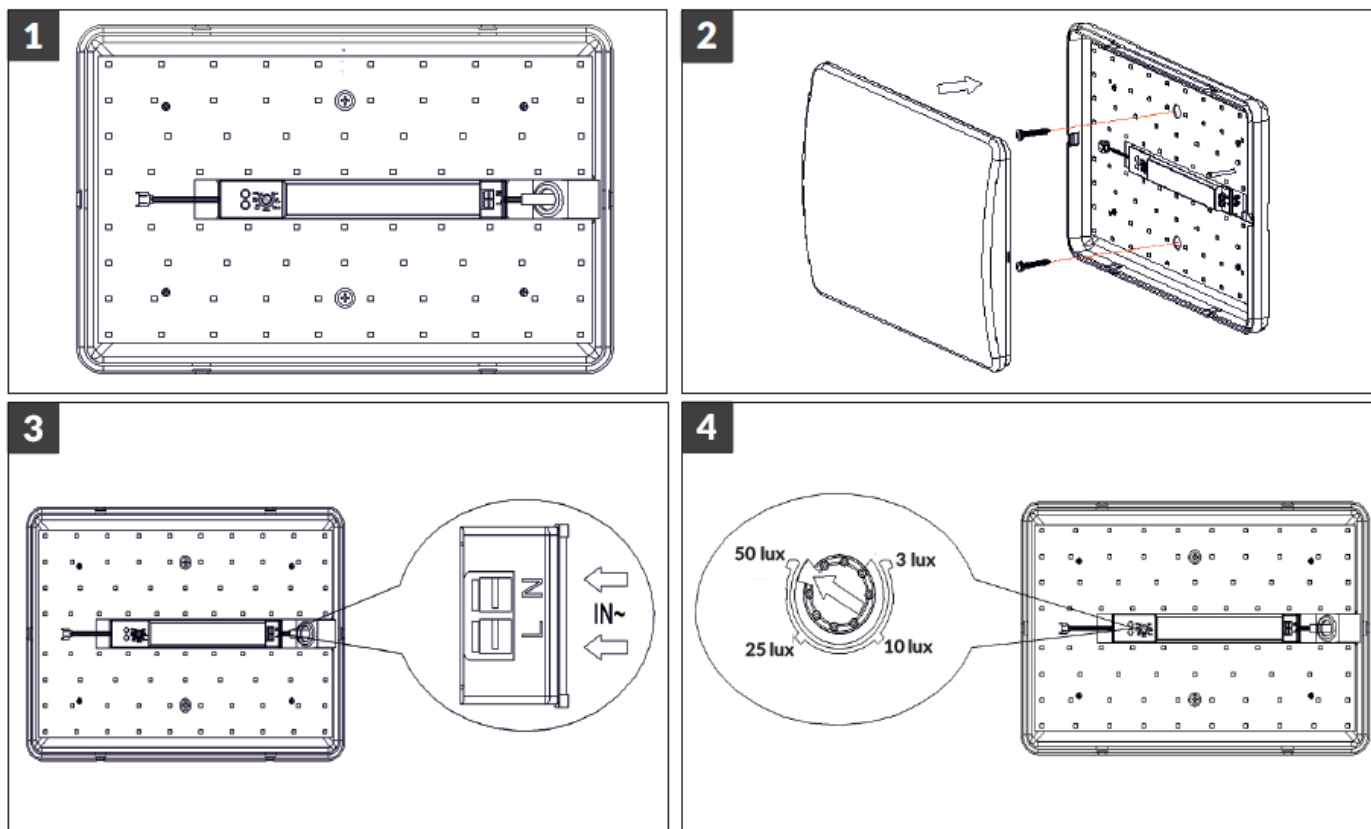
1. Nu scufundați dispozitivul în apă sau alte lichide.
2. Nu acoperiți dispozitivul când este utilizat.
3. Nu utilizați dispozitivul când carcasa este deteriorată.
4. Nu deschideți dispozitivul și nu îl reparați singur.
5. Nu utilizați dispozitivul contrar scopului prevăzut.
6. Produsul nu poate fi demontat. În cazul deteriorării sursei de lumină, aceasta nu poate fi reparată.
7. Înlocuiți imediat lentila sau ecranul crăpat sau deteriorat, sticlă de protecție.
8. Distanța minimă pe care o poate avea un corp de iluminat față de locurile și obiectele iluminate.
9. Risc de electrocutare.
10. Nu funcționează cu variatoare.
11. Nu vă uitați direct la LED-urile din apropiere.
12. Produsul respectă standardul CE.
13. Clasa de protecție II.
14. Pentru uz interior și exterior.
15. Fiecare gospodărie este un utilizator de echipamente electrice și electronice și, prin urmare, un potențial producător de mărfuri periculoase persoane și mediul deșeurilor, din cauza prezenței substanțelor, amestecurilor și componentelor periculoase în echipament. Pe de altă parte, uzat echipamentul este un material valoros din care putem recupera materii prime precum cuprul, staniul, sticla, fierul și altele. Simbol al coșului de gunoi tăiat plasat pe echipament, ambalaj sau documentele însoțitoare înseamnă că produsul nu trebuie aruncat împreună cu alte deșeuri. Marcajul mai înseamnă că echipamentul a fost introdus pe piață după 13 august 2005. Este responsabilitatea utilizatorului predarea echipamentelor reziduale la un punct de colectare desemnat pentru procesarea corespunzătoare a acestuia. Informații despre sistemul de colectare disponibile Deșeurile de echipamente electrice se găsesc la ghișeu de informații al magazinului și la biroul orașului/comunei. Manipularea adecvată a echipamentului folosit previne consecințele negative asupra mediului și sănătății umane!

Informații importante înainte de instalare

Atunci când alegeți locul de instalare, trebuie luate în considerare următoarele criterii:

- evitați instalarea pe suprafețe neuniforme,
- senzorul nu trebuie să vizeze obiecte luminoase (adică albe) sau obiecte care sunt o sursă de căldură, deoarece acestea pot afecta negativ pentru muncă,
- nu instalați în apropierea surselor puternice de interferență electromagnetică,
- nu instalați pe suprafețe foarte reflectorizante, de exemplu oglinzi, ferestre etc.,
- nu așezați lampa lângă obiecte care pot fi suflate de vântul puternic (copaci, tufișuri, perdele etc.).
- asigurați-vă că cablurile de alimentare au o protecție adecvată a curentului sub formă de siguranțe adecvate sau altele dispozitive care deconectează sursa de alimentare în caz de suprasarcină,
- contaminarea opticii senzorului reduce raza de acțiune și sensibilitatea detectării mișcării.

Montaj



Utilizarea/scopul prevăzut

Corpul de iluminat de fațadă cu numărul casei (litere și numere în set) combină calitatea înaltă și funcționalitatea deosebită. Pus pe fațadele clădirii sau gardurile din beton în grădini creează o scenă de lumină unică. Leduri moderne folosite LED-urile SMD garantează o eficiență energetică ridicată și o durată lungă de viață a dispozitivului. Senzorul crepuscular (în funcție de setări) se activează iluminarea numai atunci când este nevoie. Potențiometru pentru reglarea sensibilității intensității luminii.

Instalare

1. Opriti alimentarea
2. Verificați starea fără tensiune a cablurilor de alimentare cu un instrument adecvat
3. Folosiți o șurubelniță cu lamă plată pentru a ridica abajurul și a-l separa de bază
4. Trageți firele prin orificiul din bază și conectați-le la bornele așa cum se arată în diagramă. (fig. 3)
5. Atașați baza tavanului pe perete și montați abajurul
6. Porniți alimentarea și testați

Testarea dispozitivului

- Setati butonul TIME la 10 sec. în sens invers acelor de ceasornic, rotiți butonul LUX în poziția maximă (pictograma soarelui) în conformitate cu

în sensul acelor de ceasornic - vezi fig. 9.

- După pornirea alimentării, senzorul va intra în starea de calibrare. După aproximativ 30 de secunde, senzorul se va porni și apoi când nu detectează nicio mișcare în 10 ± 3 secunde se va opri automat.

- Rotiți butonul LUX în sens invers acelor de ceasornic la minim (pictograma lună). Dacă iluminarea depășește 3LUX, dispozitivul controlat de senzor nu trebuie pornit. În cazul iluminării de mai jos senzorul 3LUX va funcționa și va aprinde iluminarea. Dacă nu este detectată nicio mișcare în câmpul de detectare, senzorul va opri dispozitivul controlat automat în 10 ± 3 secunde.

Notă: Dacă senzorul este testat la lumina zilei, rotiți butonul „LUX” în poziția simbolului soarelui - în caz contrar altfel senzorul nu va funcționa corect!

Caracteristici tehnice

Tensiune nominală: 230V~, 50Hz

Putere: 12W

Flux luminos: 950 lm

Sursa de lumina: LED SMD

Temperatura de culoare: 4000K

Culoare deschisă (denumire): alb neutru

Indicele de redare a culorii Ra/CRI: 85

Durata de viață L70/B50: 50 000h

Înălțime de instalare: 1,8 -2,5m

Temperatura de lucru: -20°C/+40°C

Protecție la intrare IP: IP65

Protecție la impact IK (rezistența la socuri): IK10

Material carcasă: poliwęglan PC

Dimensiuni: 300x195x52mm

Greutate netă: 0,728 kg

Acest produs conține surse de lumină din clasa de eficiență energetică E

Senzor de lumină naturală reglabil:

- setați 3lux (interval 0-5lux - ON, 10-30lux - OFF)

- setați 10lux (interval 5-15lux - ON, 50-100lux - OFF)

- setați 25 lux (interval 15-40lux - ON, 50-150lux - OFF)

- setați 50 lux (interval 30-60lux - ON, 80-200lux - OFF)

Siguranță și întreținere

Orice depunere de murdărie rezultată din utilizarea normală trebuie îndepărtată cu o cârpă moale și uscată.

Nu utilizați detergenți și dizolvanți corozivi.

Nu acoperiți produsul. Asigurați acces gratuit la aer. Alimentați produsul numai cu tensiunea nominală sau intervalul de tensiuni specificat.