

ORNO-LOGISTIC Sp. z o.o.
 ul. Rólników 437
 44-141 Gliwice
 tél. (+48) 32 43 43 110

OR-DB-QS-158

Sonnette sans fil à piles avec système d'apprentissage CALYPSO II DC

IMPORTANT !

Avant d'utiliser l'appareil, lire ce manuel et le conserver pour référence ultérieure. Toute réparation ou modification effectuée par vos soins entraînera la perte de la garantie. Le fabricant n'est pas responsable des dommages pouvant résulter d'un montage ou d'un fonctionnement incorrects de l'appareil.

Étant donné que les données techniques sont sujettes à des modifications permanentes, le fabricant se réserve le droit d'apporter des modifications aux caractéristiques du produit et d'introduire d'autres solutions de conception qui ne portent pas préjudice aux paramètres et à l'utilité du produit. Pour plus d'informations sur les produits ORNO, consultez le site : www.orno.pl. Orno-Logistic Sp. z o.o. n'est pas responsable des conséquences du non-respect des instructions contenues dans ce manuel. La société Orno-Logistic Sp. z o.o. se réserve le droit d'apporter des modifications à la notice - la version actuelle peut être téléchargée sur le site www.orno.pl. Tous les droits de traduction/interprétation et les droits d'auteur de ce manuel sont réservés.

1. N'utilisez pas l'appareil pour l'usage auquel il est destiné.
2. N'immergez pas l'appareil dans l'eau ou d'autres liquides.
3. Remplacez l'appareil défectueux par un appareil neuf.
4. N'effectuez pas les réparations vous-même.

LES INSTRUCTIONS DE SÉCURITÉ DE LA PILE :

Lorsque vous mettez une nouvelle pile, n'oubliez pas sa polarité +/-.

Utilisez des piles du même type que celles recommandées pour cet appareil.

Ne mélangez pas des piles usagées avec des piles neuves, des piles de composition différente ou des piles d'autres fabricants pour éviter toute fuite potentielle.

Ne jetez pas les piles usagées à la poubelle, mais dans des conteneurs spéciaux pour piles usagées.

Veillez contacter votre autorité locale pour obtenir des conseils sur le recyclage.

Ne chargez pas une pile non rechargeable (sans pile).

Ne court-circuitez pas les bornes d'alimentation.

Ne chauffez pas, ne déformez pas et n'exposez pas la pile à des sources de chaleur directes telles qu'une lumière solaire excessive, un radiateur ou un feu.

Risque d'explosion ! La pile ne doit pas être démontée, jetée au feu ou court-circuitée.

Retirez la pile de l'appareil lorsque vous ne l'utilisez pas pendant une longue période afin d'éviter tout dommage dû à une fuite éventuelle.

Gardez les piles hors de portée des enfants.

Une pile épuisée doit être immédiatement retirée de l'appareil.

Une pile déchargée peut fuir et endommager l'appareil.

Si vos mains entrent en contact avec l'acide de la pile, rincez-les à l'eau courante.

S'il entre en contact avec les yeux, contactez un médecin. Acide contenu dans la pile peut provoquer des irritations ou des brûlures.

L'ingestion de piles peut être fatale ! Gardez la pile hors de portée des enfants et des animaux



Chaque ménage est un utilisateur d'équipements électriques et électroniques et donc un producteur potentiel de déchets dangereux pour l'homme et l'environnement du fait de la présence de substances, mélanges et composants dangereux dans les équipements. D'autre part, les déchets d'équipements sont une matière précieuse à partir de laquelle nous pouvons récupérer des matières premières telles que le cuivre, l'étain, le verre, le fer et autres. Le symbole d'une poubelle barrée d'une croix placée sur l'équipement, l'emballage ou les documents qui y sont joints indique la nécessité d'une collecte sélective des déchets d'équipements électriques et électroniques. Les produits ainsi marqués, sous peine d'amende, ne peuvent être éliminés avec les déchets ordinaires avec les autres déchets. Le marquage signifie également que l'équipement a été mis sur le marché après le 13 août 2005. Il est de la responsabilité de l'utilisateur de remettre les équipements usagés à un point de collecte désigné pour un traitement approprié. L'équipement usagé peut également être retourné au vendeur en cas d'achat d'un nouveau produit en quantité n'excédant pas celle de l'équipement neuf acheté du même type. Les informations sur le système de collecte des déchets d'équipements électriques sont disponibles au point d'information du magasin et au bureau municipal. Une manipulation correcte des équipements de traitement des déchets permet d'éviter les conséquences négatives pour l'environnement et la santé humaine !



Les piles et/ou accumulateurs usagés doivent être traités comme des déchets séparés et placés dans un conteneur individuel. Les piles ou accumulateurs usagés doivent être acheminés vers un point de collecte des piles et accumulateurs usagés. Pour plus d'informations sur les points de collecte, contactez votre autorité locale ou votre revendeur local. L'équipement usagé peut également être retourné au vendeur en cas d'achat d'un nouveau produit en quantité n'excédant pas celle de l'équipement neuf acheté du même type. Le produit est équipé d'une pile portable. Pour des instructions sur la façon d'installer et d'enlever les piles, veuillez consulter le mode d'emploi suivant.

11/2020

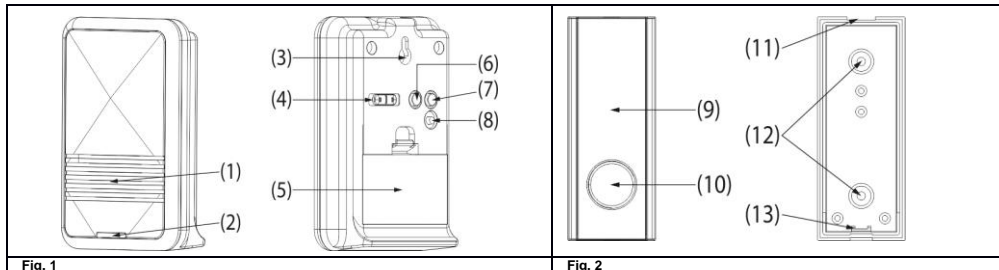


Fig. 1

Fig. 2

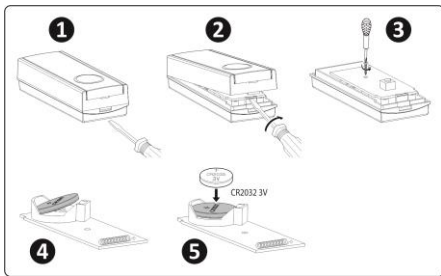


Fig. 3

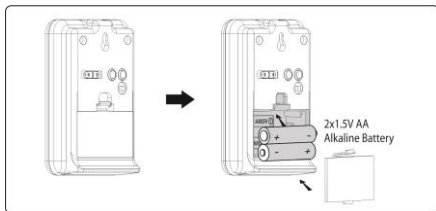


Fig. 4

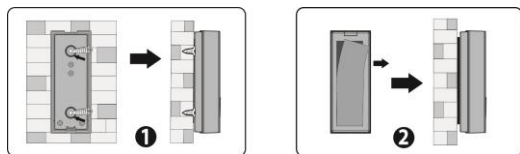


Fig. 5

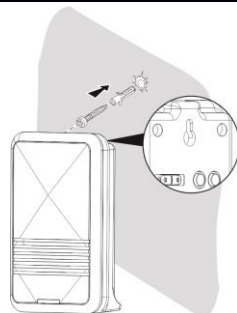


Fig. 6

CONCEPTION

1. Haut-parleur
2. Témoin LED
3. Trous de montage
4. Commutateur de mode de signalisation
5. Espace pour les piles
6. Bouton de réglage du volume
7. Bouton de sélection de la mélodie
8. Bouton d'appairage
9. Espace réservé au nom
10. Touche d'appel
11. Clip pour panneau avant et arrière
12. Trous pour vis de montage
13. Loquet

CARACTÉRISTIQUES TECHNIQUES

alimentation de la sonnette :	2x1.5V AA
alimentation pour l'émetteur / bouton (inclus) :	1xCR2032
consommation d'énergie du récepteur pendant le fonctionnement :	200 mA
consommation d'énergie du récepteur en mode veille :	<300 uA
consommation d'énergie de l'émetteur pendant le fonctionnement :	20 mA
consommation d'énergie de l'émetteur en mode veille :	<5uA
puissance maximale de l'émetteur :	<10 mW
fréquence :	433.92 MHz
transmission :	Radio/radio/ Funkübertragung
couverture en champ libre :	300 m
contrôle du volume :	6 niveaux

niveau de volume :	60-85 dB
Nombre de sonneries :	36
niveau de protection du bouton :	IP44
dimensions de la sonnette :	75x110x34 mm
dimensions du bouton :	32x80x22 mm
Poids du récepteur (sonnette) :	0,08 kg
poids de l'émetteur (bouton) :	0,02 kg

PL

Notice d'utilisation et de montage

DESCRIPTION ET UTILISATION	MONTAGE
<p>Sonnette sans fil à piles idéale pour les portes de maisons, d'appartements, de magasins, etc. ou comme dispositif de téléavertissement pour les personnes âgées. L'indice de protection IP44 permet de monter le bouton à l'extérieur ou dans un endroit plus humide. Le système d'apprentissage permet d'enregistrer facilement des émetteurs supplémentaires. 3 modes de signalisation (optique, sonore, optique/sonore).</p>	<p>La connectivité entre le bouton et la sonnette dépend des conditions ambiantes. Avant le montage, nous vous recommandons de tester l'appareil à l'endroit de votre choix afin de vous assurer que sa portée n'est pas perturbée.</p> <p>La portée peut être considérablement réduite : murs, plafonds, surfaces métalliques, appareils de même fréquence, proximité de moteurs électriques, transformateurs, alimentations, ordinateurs, etc.</p>
MISE DE LA PILE	
<ol style="list-style-type: none"> Utilisez un tournevis (non fourni) pour soulever et ouvrir le boîtier du bouton de sonnette. Utilisez un tournevis pour dévisser la vis située au milieu du bouton. Visser ou coller le dos du bouton au substrat. Insérez la pile CR2032 et revissez la plaque. Fermez le boîtier du bouton. Retirez le couvercle des piles du récepteur et insérez 2 piles AA (non fournies) tout en respectant la polarité. <p>1. Montage de l'émetteur (bouton)</p> <p>Montage à l'aide de vis Utilisez un tournevis pour séparer l'avant du boîtier du bouton de l'arrière. À l'aide de 2 vis, vissez la partie arrière du boîtier du bouton-poussoir au sol. N'oubliez pas de placer le bouton à la bonne hauteur (fig.5.1)</p> <p>Montage avec ruban adhésif L'émetteur (bouton) peut être fixé au substrat à l'aide de ruban adhésif double face (Fig.5.2).</p> <p>2. Montage du récepteur Percez deux trous dans le mur à la hauteur appropriée et placez-y les chevilles de fixation. Accrochez le récepteur sur les chevilles (le récepteur a des trous de fixation spéciaux à l'arrière du boîtier) – fig.6.</p>	
UTILISATION	
<p>1. Fonction de sonnette Appuyez sur le bouton d'appel de l'émetteur. Vous entendrez un bip qui s'arrêtera lorsque la mélodie sera terminée. Appuyez à nouveau sur le bouton d'appel de l'émetteur pour répéter le signal audio.</p> <p>2. Commutateur de mode de signalisation Le récepteur dispose de 3 modes de signalisation : optique, audible et optique/audible. Utilisez le commutateur situé à l'arrière du récepteur pour régler le mode de fonctionnement en fonction de vos besoins.</p> <p>3. Réglage du volume Appuyez sur le bouton (6) du récepteur pour régler le niveau du volume. Chaque fois que vous appuyez sur le bouton, le volume passe à l'un des 6 niveaux disponibles.</p> <p>4. Sélection de la mélodie Pour sélectionner l'une des 36 mélodies disponibles, appuyez sur la touche (7) du récepteur jusqu'à ce que la sonnette souhaitée soit sélectionnée.</p> <p>5. Espace réservé au nom L'émetteur (bouton) a une pochette de nom spéciale. Retirez la housse de protection, placez la carte nominative dans l'espace spécialement prévu à cet effet dans l'émetteur et fixez-la à nouveau avec la housse de protection.</p>	
APPARIAGE	
<p>1. Appairage du récepteur avec l'émetteur Lorsque les piles ont été correctement insérées dans le récepteur et l'émetteur, le récepteur émet un bip court pour indiquer qu'il est en mode opérationnel. Appuyez sur le bouton d'appairage (8) du récepteur, vous entendrez un bref « bip » – la sonnette est passée en mode appairage. Appuyez ensuite sur le bouton d'appel de l'émetteur dans les 15 secondes pour le coupler correctement avec le récepteur. Si aucune action n'est entreprise dans les 15 secondes qui suivent l'appui sur le bouton d'appairage (8) de l'émetteur, le récepteur quittera le mode d'appairage en émettant un signal « bip bip ». Pour essayer de coupler à nouveau l'émetteur et le récepteur, répétez les étapes ci-dessus.</p> <p>2. Déconnectez l'émetteur du récepteur</p>	

Pour déconnecter l'émetteur du récepteur, appuyez sur le bouton d'appairage (8) du récepteur pendant environ 3 secondes. Vous entendrez un son « bip » 5 fois pour indiquer que l'opération a réussi. Pour appairer à nouveau les appareils, revenez à l'étape 1 (appairage du récepteur avec l'émetteur).

3. Appairage d'émetteurs supplémentaires avec le récepteur

Une fois que les piles ont été correctement insérées dans l'émetteur suivant, appuyez sur le bouton d'appairage (8) du récepteur. Appuyez ensuite sur le bouton d'appel de l'émetteur que vous souhaitez coupler avec le récepteur. Vous entendrez un bip du récepteur pour indiquer que le bouton suivant a été correctement apparié avec le récepteur. Pour coupler d'autres émetteurs (boutons) avec le récepteur, répétez les étapes ci-dessus. Un maximum de 4 émetteurs peuvent être connectés à un récepteur.

4. Interférence d'autres sonnettes sans fil dans le voisinage (par exemple, la sonnette sonne sans raison)

Appuyez sur le bouton d'appairage (8) du récepteur et maintenez-le enfoncé pendant environ 3 secondes. Vous entendrez un son « bip » 5 fois pour indiquer que le code du récepteur a été réinitialisé. Le récepteur ne sonnera plus à cause des interférences. Cependant, vous devez réappairer le récepteur et l'émetteur conformément au point 1.

Déclaration de conformité simplifiée

La société Orno-Logistic Sp. z o.o. déclare que le type d'appareil radio : **OR-DB-QS-158** Sonnette sans fil à piles est conforme à la directive 2014/53/UE. Le texte intégral de la déclaration de conformité de l'UE est disponible à l'adresse internet suivante : www.orno.pl