

Model:  
**OR-DB-QX-155**


**ORNO-LOGISTIC Sp. z o.o.**  
ul. Rolników 437  
44-141 Gliwice, POLAND  
tel. (+48) 32 43 43 110

**(ME) LONGA AC BEŽIČNO ZVONO ZA ULAZNA VRATA**

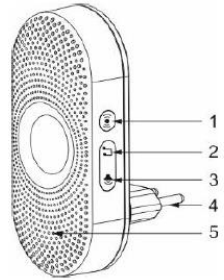
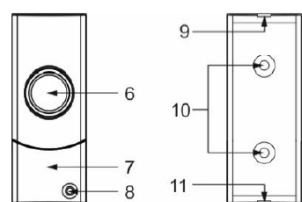
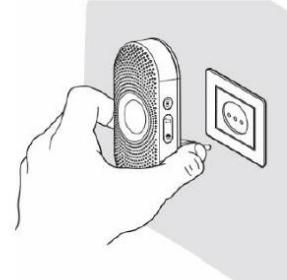
**VAŽNO!**  
Prije upotrebe uređaja, pročitajte ovaj servisni Priručnik i sačuvajte ga za buduću upotrebu. Svaka popravka ili izmjena koju izvršite sami rezultiraće gubitkom garancije.. Proizvođač nije odgovoran za bilo kakvu štetu koja može nastati usljed nepravilne ugradnje ili rada uređaja..S obzirom na to da su tehnički podaci podložni stalnim izmjenama, proizvođač zadržava pravo izmjene karakteristika proizvoda i uvođenja različitih konstrukcijskih rješenja bez pogoršanja parametara proizvoda ili funkcionalnog kvaliteta.  
Dodatne informacije o ORNO proizvodima dostupne su na [www.orno.pl](http://www.orno.pl).  
Orno-Logistic Sp. z o.o. ne snosi odgovornost za rezultate nepoštovanja odredbi ovog Priručnika. Orno Logistic Sp. z o.o. zadržava pravo da izvrši izmjene u Priručniku - najnovija verzija Priručnika se može preuzeti sam [www.orno.pl](http://www.orno.pl).  
Sva prava na prevod/tumačenje i autorska prava u vezi sa ovim Priručnikom su zadržana.

1. Ne koristite uređaj suprotno njegovoj namjeni.
2. Ne uranjajte uređaj u vodu ili druge tečnosti.
3. Očistite svom krpom nakon isključivanja 230V.
4. Ne prekrivajte uređaj tokom rada.
5. Nemojte koristiti uređaj ako je kućište oštećeno.
6. Ne rastavljajte uređaj i nemojte ga sami popravljati.

**MJERE PREDOSTROŽNOSTI ZA BATERIJE:**  
Provjerite tačan polaritet +/- kada postavljate baterije.  
Koristite tip baterije preporučen za ovaj proizvod.  
Ne postavljajte nove baterije sa korišćenim, baterijama koje se razlikuju po hemijskom sastavu ili baterijama koje se razlikuju po proizvođaču ili brendu, kako biste sprečili curenje kiseline iz baterija..  
Ne bacajte istrošene baterije sa kućnim otpadom, bacite ih u posebne kontejnere za sakupljanje baterija.  
Konsultujte svoje lokalne vlasti da biste saznali više o opcijama recikliranja.  
Ne punitite baterije koje se ne mogu puniti.  
Ne prespajajte terminale baterija.  
Nikada nemojte deformisati baterije niti ih izlagati direktnim izvorima toplote, kao što su direktna sunčeva svjetlost, radijatori ili vatra..  
Opasnost od eksplozije! Nemojte rastavljati, prespajati ili bacati baterije u vatru.  
Izvadite bateriju iz proizvoda prije dužeg skladištenja da biste spriječili potencijalno oštećenje usljed curenja kiseline iz baterije.  
Držite baterije van domašaja djece.  
Odmah izvadite bateriju iz proizvoda kada se potroši.  
Ispražnjene baterije mogu procuriti i oštetiti proizvod.  
Ako rukama dodirnete baterijsku kiselinu, isperite ih pod tekućom vodom.  
U slučaju kontakta baterijske kiseline sa očima, potražite medicinsku pomoć. Baterijska kiselina može izazvati iritaciju ili hemijske opekotine.  
Gutanje baterije može biti fatalno! Držite baterije van domašaja djece i kućnih ljubimaca. Ako progutate bateriju, odmah potražite medicinsku pomoć.

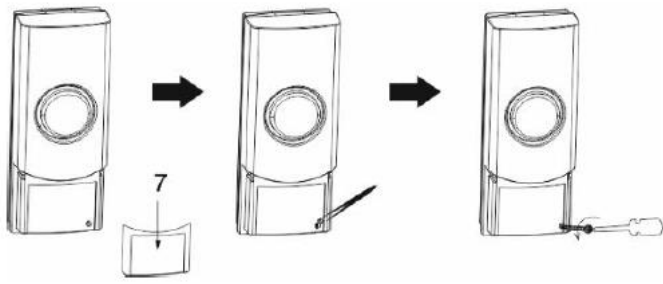
	<p><b>ME</b></p>	<p>Svako domaćinstvo je korisnik električne i elektronske opreme i samim tim potencijalni proizvođač opasnog otpada po ljude i životnu sredinu od prisustva opasnih materija, smješa i komponenti u opremi. S druge strane, otpadna oprema je vrijedan materijal, od koga možemo da recikliramo sirovine kao što su bakar, kalaj, staklo, gvožđe i drugo.</p> <p>Simbol precrtane kante za smeće postavljen na opremi, ambalaži ili dokumentima priloženim uz nju ukazuje na neophodnost odvojenog prikupljanja otpadne električne i elektronske opreme. Ovako označeni proizvodi, pod prijetnjom kazne, ne smiju se odlagati u običan otpad zajedno sa drugim otpadom. Označavanje takođe znači da je oprema stavljena na tržište nakon 13. avgusta 2005. godine.</p> <p>Odgovornost korisnika je da otpadnu opremu preda na određeno sabirno mjesto radi odgovarajućeg tretmana. Korišćena oprema se takođe može vratiti prodavcu u slučaju kupovine novog proizvoda u iznosu koji nije veći od nove kupljene opreme iste vrste. Informacije o raspoloživom sistemu za prikupljanje otpadne električne opreme možete pronaći na informativnom mjestu prodavnice i u opštinskoj kancelariji.</p> <p>Pravilno rukovanje otpadnom opremom sprječava negativne posljedice po životnu sredinu i zdravlje ljudi!</p>
---	------------------	--

**KONSTRUKCIJA**

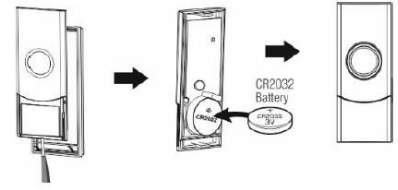
		
<p><b>Prijemnik</b></p>	<p><b>Prenosnik</b></p>	
<p>Sl. 1. Konstrukcija zvona za vrata</p>		<p>Sl. 2 Povezivanje zvona za vrata (prijemnik)</p>

**KONSTRUKCIJA**

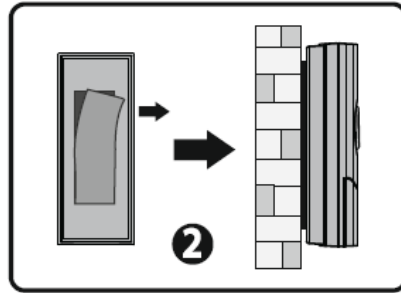
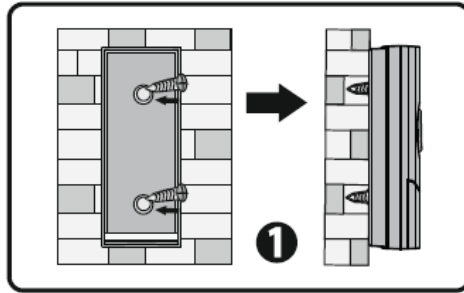
1. Dugme za uparivanje
2. Dugme za izbor melodije
3. Podešavanje jačine zvuka
4. Utičnica
5. Zvučnik
6. Taster za poziv
7. Poklopac za pločicu sa imenom
8. Čep od silikona i vijak
9. Prednji poklopac i zadnja kuka za poklopac
10. Montažne rupe za zavrtnje
11. Kvaka



Sl. 3. Ugradnja prenosnika



Sl. 4.



Sl. 5.

## TEHNIČKI PODACI

(prijemnik) napajanje:	230V~, 50Hz
prenosnik (button) napajanje:	1 x CR2032 (w zestawie/uključeno/ enthalten)
frekvencija:	433,92 MHz
prenos:	Radiowa/Radio/ Funkübertragung
potrošnja snage of the prijemnik (standby time)	<5mA
maksimalna snaga prenosnika:	<10mW
opseg otvorenog polja:	Do/do/bis zu 300 m
nivo zvuka:	60-80 dB
broj melodija zvona:	36 melodii/ melodija/ Melodien
button nivo zaštite:	IP44
dimenzije of the prijemnik:	54 x 115 x 66 mm
dimenzije tastera:	29 x 78 x 17,5 mm
težina prijemnika (zvono za ulazna vrata):	0,075 kg
težina prenosnika (taster):	0,027 kg

ME

Uputstva za ugradnju i upotrebu

### OPIS I UPOTREBA

Bežično i bez baterija zvono je dizajnirano za upotrebu u domovima, stanovima, kancelarijama, bolnicama, prodavnicama itd. Ne zahtijeva kablovsku vezu. Zvono (prijemnik) je direktno priključeno na ~230V utičnicu, dok se predajnik napaja preko 3V CR2032 baterije. Sistem učenja se koristi za lako prijavljivanje dodatnih tastera. Za prenos i prijem signala koristi se radio frekvencija 433,92MHz. Domet rada na otvorenom prostoru je do 300m. Prijemnik ima 6 nivoa podešavanja jačine zvuka (do 80dB) i 36 polifonih melodija zvona koje možete izabrati.

### UGRADNJA

Opseg između tastera i tona zvona zavisi od uslova u okruženju. Prije instalacije, preporučujemo da testirate uređaj na lokaciji po vašem izboru kako biste bili sigurni da njegov domet nije poremećen.

Opseg rada uređaja može se značajno smanjiti: zidovima, plafonima, metalnim površinama, uređajima iste frekvencije, blizinom elektromotora, transformatora, izvora napajanja, računara itd.

Ne preporučuje se ugradnja na metalne površine.

Prijemnik

Uključite prijemnik (zvono na vratima) u utičnicu. Izaberite lokaciju izlaza koja nije blizu izvora toplote ili blizu pokretnih objekata (npr. vrata). Za mjesta bez montaže (npr. proširena utičnica), izaberite mjesto gdje će se zvono na vratima lako vidjeti i čuti.

Prenosnik

Metod 1: Koristite priloženu montažnu ploču i zavrtnje za trajniju ugradnju. Izbušite odgovarajuće rupe u zidu ili vratima i pričvrstite montažnu ploču vijcima. Pričvrstite dugme na montažnu ploču umetanjem četiri kuke montažne ploče u odgovarajuća četiri držača na zadnjoj strani pritisknog tastera. Zatim gumite taster nadolje dok se ne zabravi (pogledajte sl.5-1).

Metod 2: Koristite priloženu dvostranu ljepljivu traku da brzo i jednostavno zaljepite dugme za zid ili vrata (pogledajte sliku 5-2)

### UPOTREBA

#### IZBOR MELODIJE

Pritisnite dugme na prijemniku (2). Svaki put kada se pritisne dugme za biranje melodije zvona će se reprodukovati drugačija melodija zvona. Jednostavno prestanite da pritisnete ovo dugme, kada čujete željenu melodiju zvona i ova melodija zvona će se sada reprodukovati svaki put kada se pritisne dugme.

#### JAČINA ZVUČNOG SIGNALA

Pritisnite dugme na prijemniku (3) da biste podesili jačinu zvuka. Svaki pritisak će promijeniti jačinu zvuka na jedan od šest nivoa. Prestanite da pritisnete ovo dugme kada dostignete željeni nivo jačine zvuka.

#### LOG-IN PRENOSNIKA

Pritisnite dugme na prijemniku (1) dok ne čujete zvuk zvona "bip". Zatim pritisnite dugme za poziv na koje želite da se prijavite. Prijemnik će početi da zvoni, što znači da ste ispravno prijavili dugme. Jedan prijemnik može da radi sa maks. 4 predajnika. Kada je peti predajnik priključen na prijemnik, prvi predajnik će automatski izaći. Ako je prijemnik isključen, kodovi se i dalje memorišu u njemu.

#### BRISANJE PODATAKA

Ako želite da izbrisete sve informacije unutar prijemnika, dugo pritisnite (3 sekunde) dugme za uparivanje (1) dok ne čujete „bi“ zvuk. Zatim pustite dugme. Zatim ćete čuti kontinuirani „bibibibi“ zvuk što znači da su svi kodovi uspješno izbrisani iz prijemnika.

### RJEŠAVANJE PROBLEMA

#### 1. Resetovanje

Ako prijemnik počne da zvoni čak i kada se dugme ne pritisne, ili ako ga je možda ometalo drugo slično zvono na vratima, ili ako uopšte ne radi, uređaj se mora resetovati. Da biste to uradili:

- Pritisnite i držite dugme za prijavu na bočnoj strani prijemnika 3 sekunde dok se ne čuje „bip“. Označava da je taster odjavljen. Ponovo ga prijavite (pogledajte „Prijava odašiljača“).
- #### 2. Zvono na vratima ne radi
- Provjerite da li se prijemnik pravilno napaja.
  - Dugme je možda van dometa. Pokušajte da pritisnete dugme bliže prijemniku.
  - Ako i dalje ne radi, odjavite se sa predajnika i ponovite proces prijavljivanja (pogledajte „Prijava odašiljača“).
- #### 3. Prijem zvona na vratima je prekratak.
- Metalne konstrukcije, uključujući PVC okvire vrata, mogu smanjiti domet prijema. Uvjerite se da prijemnik i taster nisu postavljeni na takve metalne konstrukcije ili površine.

#### Pojednostavljena deklaracija o usaglašenosti

Orno-Logistic Sp. z o.o. ovim izjavljuje da je tip radio uređaja: OR-DB-QX-155 Bežično LONGA AC zvono u skladu sa Direktivom 2014/53/EU. Kompletan tekst EU deklaracije o usaglašenosti dostupan je na sljedećoj veb adresi: [www.orno.pl](http://www.orno.pl)