

PL | Jednofazowy licznik energii elektrycznej

EN | Single-phase energy meter

DE | Einphasiger Stromzähler

Model: OR-WE-521

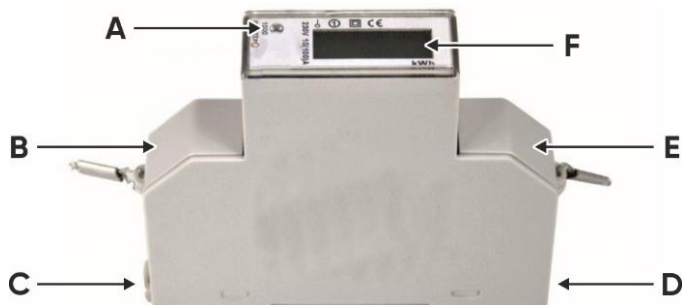
ZASTOSOWANE OZNACZENIA/ APPLIED MARKINGS/ VERWENDETE BEZEICHNUNGEN

1.	2.	3.	4.	5.	6.
7.	8.	9.	10.	11.	12.
		M25	0598		

04/2026

DANE TECHNICZNE/ TECHNICAL DATA/ TECHNISCHE DATEN

Zgodność	Conformity	Konformität	MID 2014/32/EU
Norma	Standard	Norm	EN50470-1:2006, EN50470-3:2006
Napięcie znamionowe	Rated voltage	Nennspannung	230 V~
Częstotliwość	Frequency	Frequenz	50 Hz
Prąd rozruchowy (Ist)	Starting current	Anlaufstrom	0,001 A
Prąd min. (Imin)	Min. current	Mindeststrom	0,25 A
Prąd bazowy (Ib)	Base current	Referenzstrom	5 A
Prąd maks. (Imax)	Max. current	Grenzstrom	40 A
Klasa dokładności	Accuracy class	Genauigkeitsklasse	B
Wyświetlacz LCD	LCD display	LCD-Display	LCD 5+2 = 12345,12 kWh
Temperatura robocza	Working temperature	Betriebs temperatur	-25°C – +70°C
Pobór własny licznika	Meter's own consumption	Leistungsaufnahme des Zählers	10 VA, ≤0,4 W
Wilgotność maksymalna	Maximum humidity	Maximale Luftfeuchtigkeit	≤95%
Szerokość impulsu	Pulse width	Impulsbreite	90 ms (modulowany/ modular)
Materiał	Material	Werkstoffe	PBT / PC
Stopień ochrony	Protection level	Schutzart	IP51
Maks. przekrój przewodów przyłączeniowych	Max. cross-section of cables	Max. Querschnitt der Anschlusskabel	6 mm ²
Montaż	Installation	Montage	DIN TH-35
Szerokość	Width	Breite	1 modul/ module/ Module 18 mm
Stała licznika	Meter constant	Zählerkonstante	1000 imp/kWh
Ustawienie stałej licznika	Meter constant settings	Zählerkonstante (Einstellungen)	X
Wyjście impulsowe S0	Pulse output S0	S0 Ausgang	✓
Protokół RS485, Modbus-RTU	Protokół RS485, Modbus-RTU	Protokół RS485, Modbus-RTU	X
Niebieski Podświetlenie	Blue Backlight	Blaue Hinterleuchtung	✓
Podtrzymanie pamięcią	Memory support	Speicher-Unterstützung	EEPROM
Tryb pomiaru / Measuring mode / Messmodus			
Moc czynna i bierna	Active and reactive power	Wirk- und Blindleistung	✓
Wielotaryfowość	Multi-tariffs	Multi-Tarife	X
Wskazania na LCD / LCD indications / LCD-Anzeigen			
Parametr: Moc czynna	Parameter: Active power	Parameter: Wirkleistung	✓ jednostka/ unit/ Maßeinheit: kWh

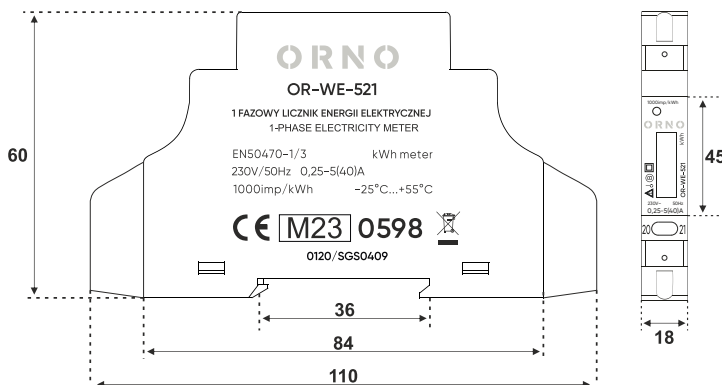


- | | |
|---------------------------------|---------------------------------|
| A. Wskaźnik impulsowy | D. Podłączenie obwodu prądowego |
| B. Maskownica przyłączy | E. Maskownica przyłączy |
| C. Podłączenie obwodu prądowego | F. Ekran ciekłokrystaliczny |

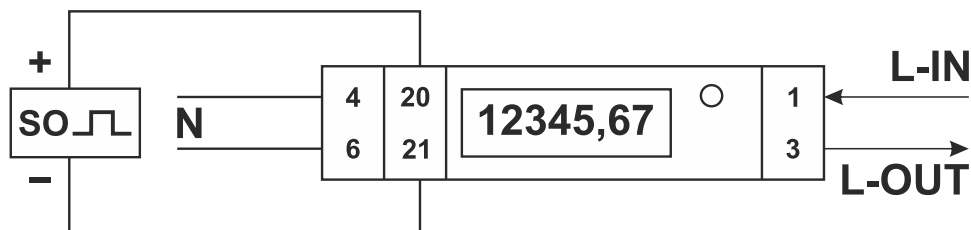
- | | |
|-------------------------------|-------------------------------|
| A. Pulse indicator | D. Current circuit connection |
| B. Terminals cover | E. Terminals cover |
| C. Current circuit connection | F. LCD |

- | | |
|-------------------------|-------------------------|
| A. Impulsanzeige | D. Anschluss Stromkreis |
| B. Klemmenabdeckung | E. Klemmenabdeckung |
| C. Anschluss Stromkreis | F. LCD |

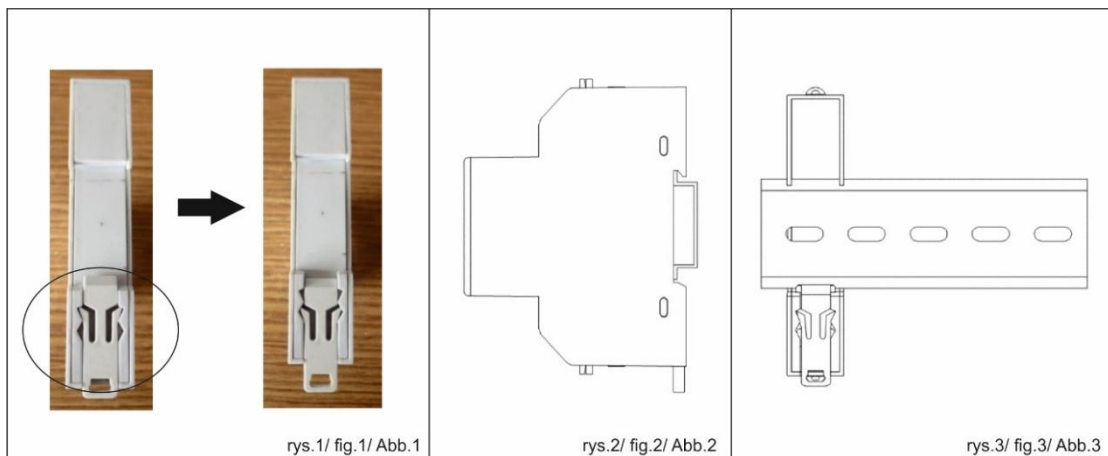
WYMIARY/ DIMENSIONS/ ABMESSUNGEN [mm]



SCHEMAT PODŁĄCZENIA/ CIRCUIT DIAGRAM/ ANSCHLUSSPLAN



INSTALACJA/ INSTALLATION/ MONTAGE




INFORMACJE DOTYCZĄCE BEZPIECZEŃSTWA

Ostrzeżenia i uwagi dotyczące bezpiecznego stosowania produktu.

1. Przed rozpoczęciem korzystania z urządzenia, zapoznaj się z niniejszą instrukcją obsługi oraz zachowaj ją na przyszłość.
2. Dokonanie samodzielnych napraw i modyfikacji skutkuje utratą gwarancji.
3. Urządzenie może być używane wyłącznie zgodnie z jego przeznaczeniem. Jakiegokolwiek inne zastosowanie uznaje się za niebezpieczne.
4. Producent nie odpowiada za uszkodzenia mogące wyniknąć z nieprawidłowego montażu czy eksploatacji urządzenia.
5. Montaż urządzenia powinien być wykonany przez osobę posiadającą uprawnienia do montażu sprzętu elektrycznego.
6. Wszelkie czynności wykonuj przy odłączonym zasilaniu.
7. Nie zanurzaj urządzenia w wodzie i innych płynach.
8. Nie obsługuj urządzenia, gdy uszkodzona jest obudowa.
9. Nie dotykaj bezpośrednio ani pośrednio wewnętrznych elementów pracującego urządzenia - grozi porażeniem i/lub oparzeniem.
10. Nie zakrywaj urządzenia. Zapewnij swobodny przepływ powietrza.
11. Nie narażaj urządzenia na skrajne temperatury ani wilgoć.
12. Unikaj silnych uderzeń, kolizji lub upuszczenia produktu.
13. Urządzenia muszą być instalowane wewnątrz rozdzielnic lub tablic elektrycznych, za drzwiami lub płytą, aby były niedostępne dla osób nieuprawnionych.
14. Rozdzielnicze muszą spełniać wymagania obowiązujących norm oraz być instalowane zgodnie z aktualnymi przepisami dotyczącymi montażu i bezpieczeństwa.
15. Podczas instalacji i użytkowania należy przestrzegać wszystkich obowiązujących przepisów lokalnych, regionalnych i krajowych.
16. Nie używaj przekładnika do testowania napięcia - zamiast niego zastosuj tester napięcia.
17. Należy używać jedynie narzędzi izolowanych.
18. W celu uniknięcia porażenia prądem lub uszkodzenia licznika przy każdej zmianie układu połączenia wyłączyć napięcie zasilania.
19. Przed podłączeniem zasilania upewnij się, że wszystkie przewody podłączone są prawidłowo.
20. Licznik jest przeznaczony do instalacji w środowisku mechanicznym "M1", w warunkach małych wstrząsów i drgań, według dyrektywy MID 2014/32/EU. Licznik jest przeznaczony do instalacji w środowisku elektromagnetycznym "E2", według 2014/32/EU.

WSKAZÓWKI DOTYCZĄCE SPOSOBU UTYLIZACJI

 Każde gospodarstwo jest użytkownikiem sprzętu elektrycznego i elektronicznego, a co za tym idzie potencjalnym wytwórcą niebezpiecznego dla ludzi i środowiska odpadu, z tytułu obecności w sprzęcie niebezpiecznych substancji, mieszanin oraz części składowych. Z drugiej strony zużyty sprzęt to cenny materiał, z którego możemy odzyskać surowce takie jak miedź, cyna, szkło, żelazo i inne. Symbol przekreślonego kosza na śmieci umieszczony na sprzęcie, opakowaniu lub dokumentach do niego dołączonych oznacza, że produktu nie wolno wyrzucać łącznie z innymi odpadami. Oznakowanie oznacza jednocześnie, że sprzęt został wprowadzony do obrotu po dniu 13 sierpnia 2005 r. Obowiązkiem użytkownika jest przekazanie zużytego sprzętu do wyznaczonego punktu zbiórki w celu właściwego jego przetworzenia. Informacje o dostępnym systemie zbierania zużytego sprzętu elektrycznego można znaleźć w punkcie informacyjnym sklepu oraz w urzędzie miasta/gminy. Odpowiednie postępowanie ze zużytym sprzętem zapobiega negatywnym konsekwencjom dla środowiska naturalnego i ludzkiego zdrowia!

ZASTOSOWANE OZNACZENIA

1. Wyrób zgodny z dyrektywami UE.
2. Symbol selektywnej zbiórki odpadów.
3. Producent.
4. Dodatkowa dokumentacja i/lub instrukcja obsługi.
5. Uwaga – nieprzestrzeganie instrukcji grozi uszkodzeniem urządzenia lub obrażeniami ciała. Przeczytaj dokumentację.
6. Licznik jednofazowy.
7. Klasa pomiaru energii czynnej.
8. Klasa ochrony II.
9. Oznaczenie metrologiczne M i ostatnie cyfry roku produkcji.
10. Numer jednostki notyfikowanej.
11. Zachowaj czystość.
12. Symbol materiału do recyklingu (tekstura).

OPIS WYROBU

Licznik jednofazowy, jednomodułowy, do montażu na szynie DIN. Służy do monitorowania zużycia energii elektrycznej sieci jednofazowej. Jest idealnym urządzeniem do wykorzystania jako licznik prądu przemiennego. Jego szerokość wynosi tylko 18 mm i spełniają normę DIN EN 50022, która jest właściwa dla układu rozsyłu prądu w zastosowaniach domowych i komercyjnych. **Właściwości:** Prąd rozruchowy – najniższa wartość prądu obciążenia, którą licznik wykrywa i rejestruje. Prąd minimalny – najniższa wartość prądu obciążenia, którą licznik rejestruje zgodnie z normą. Prąd bazowy – określa wartość prądu, przy którym procentowy błąd pomiarowy jest bliski zeru. Prąd maksymalny – to maksymalny prąd, jakim możemy stale obciążać licznik energii elektrycznej.

PRZEZNACZENIE

Urządzenie przeznaczone jest do precyzyjnego pomiaru i analizy zużycia energii w instalacjach domowych, przemysłowych i komercyjnych. Idealny do zarządzania energią w nowoczesnych rozdzielnicach elektrycznych. Montaż na szynę DIN TH-35 mm.

INSTRUKCJA MONTAŻU

1. Odłącz zasilanie rozdzielni.
2. Zamocuj urządzenie na standardowej szynie DIN 35mm.
3. Wciśnij zacisk szyny DIN.
4. Podłącz obwód prądowy zgodnie ze schematem podłączenia.
5. Włącz zasilanie rozdzielni.

DANE DOTYCZĄCE CZYSZCZENIA I KONSERWACJI

Konserwację należy wykonywać przy odłączonym zasilaniu. Czyścić wyłącznie delikatnymi i suchymi tkaninami. Nie używać chemicznych środków czyszczących.

SERWIS POSPRZEDAŻOWY

Jeśli pomimo staranności, z jaką zaprojektowaliśmy i wyprodukowaliśmy Twój produkt nie działa on prawidłowo, skontaktuj się z naszymi technikami z zespołu obsługi posprzedażowej:

Doradca klienta detalicznego: tel.: +48 (32) 43 43 110 wew. 109, e-mail: techniczny@orno.pl, od poniedziałku do piątku w godzinach od 8:00 do 17:00.

KANAŁY KOMUNIKACJI ZWIĄZANE Z BEZPIECZEŃSTWEM

Wszelkie skargi i informacje związane z bezpieczeństwem wyrobu należy zgłaszać do producenta za pomocą strony internetowej: www.orno.pl.

DODATKOWE INFORMACJE


Z uwagi na fakt, że dane techniczne podlegają ciągłym modyfikacjom, Producent zastrzega sobie prawo do dokonywania zmian dotyczących charakterystyki wyrobu oraz wprowadzania innych rozwiązań konstrukcyjnych nieograniczających parametrów i walorów użytkowych produktu. Dodatkowe informacje na temat produktów marki ORNO dostępne są na: www.orno.pl. Orno-Logistic Sp. z o.o. nie ponosi odpowiedzialności za skutki wynikające z nieprzestrzegania zaleceń niniejszej instrukcji. Firma Orno-Logistic Sp. z o.o. zastrzega sobie prawo do wprowadzania zmian w instrukcji - aktualna wersja do pobrania ze strony www.orno.pl. Wszelkie prawa do tłumaczenia/interpretowania oraz prawa autorskie niniejszej instrukcji są zastrzeżone.

DIRECTIONS FOR SAFTY USE

Warnings and precautions for the safe use of the product.

1. Before using the device, read this user manual carefully and keep it for future reference.
2. Self-repairs or modifications will void the warranty.
3. The device may only be used as intended. Any other use is considered unsafe.
4. The manufacturer is not liable for damages resulting from improper installation or use of the device.
5. Installation must be performed by a qualified professional authorized to install electrical equipment.
6. Perform all tasks with the power supply disconnected.
7. Do not immerse the device in water or other liquids.
8. Do not operate the device if the housing is damaged.
9. Do not touch internal components of the operating device directly or indirectly – risk of electric shock and/or burns.
10. Do not cover the device. Ensure free airflow.
11. Do not expose the device to extreme temperatures or moisture.
12. Avoid strong impacts, collisions, or dropping the product.
13. Devices must be installed inside distribution boards or electrical panels, behind doors or covers, to prevent access by unauthorized persons.
14. Distribution boards must comply with applicable standards and be installed in accordance with current installation and safety regulations.
15. During installation and operation, all applicable local, regional, and national regulations must be observed.
16. Do not use a current transformer for voltage testing. Use a voltage tester instead.
17. Use only insulated tools.
18. To avoid electric shock or meter damage, switch off the supply voltage before any change of the connection system.
19. Before connecting the supply voltage, ensure all conductors are properly connected.
20. The meter is designed for installation in mechanical environment "M1" where shocks and vibrations are insignificant according to the directive 2014/32/EU. The meter is designed for installation in electromagnetic environment "E2" according to the directive 2014/32/EU.

DISPOSAL INSTRUCTIONS

 Every household is a user of electrical and electronic equipment and therefore a potential producer of hazardous waste to humans and the environment from the presence of hazardous substances, mixtures and components in the equipment. On the other hand, waste equipment is a valuable material, from which we can recover raw materials such as copper, tin, glass, iron and others. The WEEE sign placed on the equipment, packaging or documents attached thereto indicates the necessity of separate collection of waste electrical and electronic equipment. Products marked in this way, under penalty of a fine, may not be disposed of in ordinary waste together with other waste. The marking also means that the equipment was placed on the market after the 13th August 2005. It is the user's responsibility to hand over the waste equipment to a designated collection point for proper treatment. Used equipment may also be returned to the seller in case of purchase of a new product in a quantity not greater than the new purchased equipment of the same type. Information about the available waste electrical equipment collection system can be found at the information point of the shop and in the municipal office. Proper handling of waste equipment prevents negative consequences for the environment and human health!

APPLIED MARKINGS

1. Product compliant with EU directives.
2. Selective waste collection symbol.
3. Manufacturer.
4. Additional documentation and/or user manual.
5. Warning – failure to follow the instructions may result in damage to the device or personal injury. Read the documentation carefully.
6. Single-phase meter.
7. Active energy measurement class.
8. Protection class II.
9. Metrological marking "M" and the last digits of the year of manufacture.
10. Number of the notified body.
11. Keep tidy.
12. Recycling code (non-corrugated fiberboard (paperboard)).

PRODUCT DESCRIPTION

Single-phase, single-module meter, to be mounted on the DIN rail. Used to monitor consumption of electric energy from the single-phase network. It is ideal device to be used as meter of alternating current. It is only 18 mm wide and meets the standard DIN EN 50022 that is proper for the current distribution system at household and commercial uses. **Properties:** Starting current - the lowest value of the load current that is detected and registered by the meter. Minimum current - the lowest value of the load current that is detected and registered by the meter. Base current - specifies the current value when percentage measurement error is near zero. Maximum current - the permissible maximum current to load the electric energy meter constantly.

INTENDED USE

The device is designed for precise measurement and analysis of energy consumption in residential, industrial, and commercial installations. Ideal for energy management in modern electrical distribution boards. Mounted on a DIN TH-35 mm rail.

INSTALLATION INSTRUCTIONS

1. Disconnect the power supply to the switchboard.
2. Fix the relay on a standard 35mm DIN rail.
3. Press the DIN rail clamp.
4. Connect according to the circuit diagram.
5. Turn on power to the switchboard.

CLEANING AND MAINTENANCE

Perform maintenance with the power supply disconnected. Clean only with soft and dry fabrics. Do not use chemical cleaning agents.

AFTER-SALES SERVICE

If, despite the care we have taken in designing and manufacturing your product, it is not working properly, please contact our technicians in the after-sales service team:

Retail Customer Advisor: phone: +48 (32) 43 43 110 int. 109, e-mail: techniczny@orno.pl, Monday to Friday from 8:00 a.m. to 5:00 p.m.

SAFETY-RELATED COMMUNICATION CHANNELS

All complaints and information related to the safety of the product should be reported to the manufacturer via the website: www.orno.pl.

ADDITIONAL INFORMATION


In view of the fact that the technical data are subject to continuous modifications, the manufacturer reserves a right to make changes to the product characteristics and to introduce different constructional solutions without deterioration of the product parameters or functional quality. Additional information about ORNO products is available at www.orno.pl. Orno-Logistic Sp. z o.o. holds no responsibility for the results of non-compliance with the provisions of the present Manual. Orno Logistic Sp. z o.o. reserves the right to make changes to the Manual - the latest version of the Manual can be downloaded from support.orno.pl. Any translation/interpretation rights and copyright in relation to this Manual are reserved.

ANWEISUNGEN ZUR SICHEREN VERWENDUNG

Warnhinweise und Vorsichtsmaßnahmen für die sichere Verwendung des Produkts.

1. Vor der Inbetriebnahme des Geräts ist die Bedienungsanleitung sorgfältig zu lesen und für die Zukunft aufzubewahren.
2. Eigenständige Reparaturen und Modifikationen führen zum Verlust der Garantie.
3. Das Gerät darf ausschließlich bestimmungsgemäß verwendet werden. Jegliche andere Verwendung gilt als gefährlich.
4. Der Hersteller haftet nicht für Schäden, die durch unsachgemäße Montage oder Nutzung des Geräts entstehen können.
5. Die Montage des Geräts sollte von einer Person mit Berechtigung zur Installation elektrischer Geräte durchgeführt werden.
6. Alle Arbeiten sind bei ausgeschaltetem Strom auszuführen.
7. Tauchen Sie das Gerät nicht in Wasser oder andere Flüssigkeiten.
8. Betreiben Sie das Gerät nicht, wenn das Gehäuse beschädigt ist.
9. Berühren Sie keine inneren Komponenten des laufenden Geräts – weder direkt noch indirekt – da dies zu Stromschlägen und/oder Verbrennungen führen kann.
10. Decken Sie das Gerät nicht ab. Sorgen Sie für eine freie Luftzirkulation.
11. Setzen Sie das Gerät keinen extremen Temperaturen oder Feuchtigkeit aus.
12. Vermeiden Sie starke Stöße, Kollisionen oder das Fallenlassen des Produkts.
13. Geräte müssen innerhalb von Verteilerschränken oder Elektroverteilungen hinter Türen oder Abdeckungen installiert werden, um den Zugriff durch unbefugte Personen zu verhindern.
14. Verteilerschränke müssen den geltenden Normen entsprechen und gemäß den aktuellen Installations- und Sicherheitsvorschriften montiert werden.
15. Bei der Installation und Nutzung sind alle geltenden lokalen, regionalen und nationalen Vorschriften zu beachten.
16. Verwenden Sie keinen Stromwandler zum Prüfen der Spannung. Verwenden Sie stattdessen einen Spannungsprüfer.
17. Nur isolierte Werkzeuge verwenden.
18. Um einen Stromschlag oder eine Beschädigung des Zählers zu vermeiden, schalten Sie die Stromversorgung bei jeder Änderung der Schaltung ab.
19. Vor Anschluss der Stromversorgung stellen Sie sicher, dass alle Kabel korrekt angeschlossen sind.
20. Der Zähler ist für die Installation für die mechanischen Umgebungsbedingungen der Klasse "M1" mit geringfügigen Schwingungen und Erschütterungen gemäß der Richtlinie 2014/32/EU bestimmt. Der Zähler ist für die Installation für die elektromagnetischen Umgebungsbedingungen der Klasse "E2" gemäß der Richtlinie 2014/32/EU bestimmt.

ENTSORGUNGSHINWEISE

 Jeder Haushalt ist ein Benutzer von Elektro- und Elektronikgeräten und daher ein potenzieller Produzent von gefährlichen Abfällen für Mensch und Umwelt, da die Geräte gefährliche Stoffe, Gemische und Komponenten enthalten. Andererseits sind gebrauchte Geräte ein wertvolles Material, aus dem wir Rohstoffe wie Kupfer, Zinn, Glas, Eisen u.a. gewinnen können. Das Symbol des durchgestrichenen Mülleimers auf Geräten, Verpackungen oder den angehängten Dokumenten deutet auf die Notwendigkeit der getrennten Sammlung von Elektro- und Elektronik-Altgeräten hin. So gekennzeichnete Produkte dürfen unter Androhung einer Geldstrafe nicht mit dem Hausmüll entsorgt werden. Diese Kennzeichnung bedeutet gleichzeitig, dass das Gerät nach dem 13. August 2005 in Verkehr gebracht wurde. Der Benutzer soll die Altgeräte einer festgelegten Sammelstelle zur entsprechenden Entsorgung zuführen. Gebrauchte Geräte können auch an den Verkäufer übergeben werden, wenn Sie ein neues Produkt in einer Menge kaufen, die nicht höher ist als die der neu gekauften Ausrüstung desselben Typs. Informationen zum verfügbaren Sammelsystem für Elektroaltgeräte finden Sie am Informationspunkt des Geschäfts und im Stadt-/Gemeindeamt. Der sachgemäße Umgang mit gebrauchten Geräten verhindert negative Folgen für die Umwelt und die menschliche Gesundheit!

VERWENDETE BEZEICHNUNGEN

1. Das Produkt entspricht den EU-Richtlinien.
2. Symbol der getrennten Abfallsammlung.
3. Hersteller.
4. Zusätzliche Dokumentation und/oder Betriebsanleitung.
5. Achtung – die Nichtbeachtung der Anweisungen kann zu Geräteschäden oder Verletzungen führen. Lesen Sie die Dokumentation sorgfältig.
6. Einphasiger Stromzähler.
7. Klasse der Wirkenergiemessung.
8. Schutzklasse II.
9. Metrologische Kennzeichnung „M“ und die letzten Ziffern des Herstellungsjahres.
10. Nummer der benannten Stelle.
11. Halten Sie Ordnung.
12. Recycling-Code (Sonstige Pappe).

PRODUKTBESCHREIBUNG

Einphasiger, Einmodulzähler für die Montage auf der DIN-Schiene. Dient zur Überwachung des Verbrauchs von elektrischer Energie aus dem einphasigen Netz. Es ist ein ideales Gerät für den Einsatz als Wechselstromzähler. Er ist nur 18 mm breit und entspricht der Norm DIN EN 50022, die für das Stromverteilungsnetz in Haushalten und Gewerbebetrieben geeignet ist. **Eigenschaften:** Anlaufstrom – der niedrigste Wert des Laststroms, den der Zähler erfasst und aufzeichnet. Mindeststrom - der niedrigste Wert des Laststroms, den der Zähler gemäß der Norm aufzeichnet. Referenzstrom - bestimmt den Wert des Stroms, bei dem der prozentuale Messfehler nahe Null liegt. Grenzstrom - der zulässige maximale Strom, um den Zähler für elektrische Energie konstant zu belasten.

BESTIMMUNG

Das Gerät ist für die präzise Messung und Analyse des Energieverbrauchs in Wohn-, Industrie- und Gewerbeinstallationen konzipiert. Ideal für das Energiemanagement in modernen Elektroverteilungen. Montage auf DIN-Hutschiene TH-35 mm.

MONTAGE

1. Trennen Sie die Stromversorgung der Schalttafel.
2. Befestigen Sie das Zeitrelais auf einer 35 mm DIN-Standardschiene.
3. Drücken Sie die DIN-Schienen-Klemme.
4. Schließen Sie den Stromkreis gemäß dem Anschlussplan an.
5. Stromzufuhr zur Schalttafel einschalten.

REINIGUNG UND WARTUNG

Die Wartung muss bei ausgeschalteter Stromversorgung durchgeführt werden. Nur mit feinen und trockenen Stoffen reinigen. Verwenden Sie keine chemischen Reinigungsmittel.

KUNDENDIENST NACH DEM VERKAUF

Falls Ihr Produkt trotz der Sorgfalt, mit der es entworfen und hergestellt wurde, nicht ordnungsgemäß funktioniert, wenden Sie sich bitte an unsere Techniker im Kundendienstteam:

Kundenberater Einzelhandel:

Tel.: +48 (32) 43 43 110 Durchwahl 109

E-Mail: techniczny@orno.pl

Von Montag bis Freitag, von 8:00 bis 17:00 Uhr.

KOMMUNIKATIONSWEGE IM ZUSAMMENHANG MIT DER PRODUKTSICHERHEIT

Alle Beschwerden und Informationen zur Produktsicherheit sind an den Hersteller über die Website www.orno.pl zu richten.

ZUSÄTZLICHE INFORMATIONEN

In Anbetracht der Tatsache, dass die technischen Daten ständig aktualisiert werden, behält sich der Hersteller das Recht vor, Änderungen an den Produkteigenschaften sowie die Einführung anderer Konstruktionslösungen vorzunehmen, sofern diese die Gebrauchsfunktionen nicht beeinträchtigen. Zusätzliche Informationen zu Produkten der Marke ORNO finden Sie auf der Website www.orno.pl. Die Firma Orno-Logistic Sp. z o.o. haftet nicht für Folgen, die sich aus der Nichteinhaltung der Empfehlungen ergeben, die in dieser Bedienungsanleitung enthalten sind. Orno-Logistic Sp. z o.o. behält sich das Recht vor, Änderungen an der Bedienungsanleitung vorzunehmen – die aktuelle Version kann unter support.orno.pl heruntergeladen werden. Alle Übersetzungs-, Interpretations- und Urheberrechte an dieser Bedienungsanleitung sind vorbehalten.