

ORNO®

INTERCOMUNICADOR SET ELUVIO

INSTRUÇÕES DE USO E INSTALAÇÃO
Modelo: OR-DOM-RE-914



FABRICANTE
ORNO-LOGISTIC Sp. z o.o.

ul. Rolników 437, 44-141 Gliwice, tel. 32 43 43 110, www.orno.pl

05/2018



INSTRUKCJA OBSŁUGI I MONTAŻU

INTRODUÇÃO

(PT) Antes de utilizar o equipamento, leia este Manual e guarde-o para um uso futuro. Qualquer reparação ou modificação realizada por si resultará na perda de garantia. O fabricante não é responsável por qualquer dano que possa resultar do uso ou instalação imprópria do equipamento. Visto que as especificações técnicas estão sujeitas a modificações contínuas, o fabricante reserva-se o direito de fazer alterações às características do produto e a introduzir diferentes soluções de construção sem a deterioração dos parâmetros do equipamento ou da sua qualidade funcional.

Informações adicionais sobre os produtos da marca ORNO estão disponíveis em: www.orno.pl. Orno-Logística Sp. z o.o. não é responsável pelas consequências de não seguir as instruções neste manual. O Sp Orno-Logístico. z o.o. reserva-se o direito de alterar as instruções. Versão atual disponível para download em www.orno.pl. Todos os direitos de tradução / interpretação e direitos autorais deste manual são reservados.

1. Execute todas as atividades com a fonte de alimentação conectada.
2. Não mergulhe o aparelho em água ou outros líquidos.
3. Não opere o dispositivo quando a caixa estiver danificada.
4. Não abra o dispositivo e não faça nenhum reparo.
5. Não use o dispositivo para fins diferentes daqueles a que se destina

Cada agregado familiar é detentor de equipamentos elétricos e eletrônicos e, portanto, um potencial produtor de resíduos perigosos para as pessoas e para o meio ambiente, devido à presença no equipamento de substâncias, misturas e componentes perigosos. equipamento valioso material do qual podemos recuperar matérias-primas como cobre, estanho, vidro, fundição e outros.



O símbolo do lixo com rodas riscado colocado no equipamento, na embalagem ou nos documentos anexos significa que o produto não deve ser descartado com outros resíduos. Ao mesmo tempo, a marcação significa que o equipamento foi colocado no mercado após 13 de agosto de 2005. É de responsabilidade do utilizador entregar o equipamento usado num ponto de recolha designado para o processamento adequado. Informações sobre a disponibilidade de um sistema de recolha disponível para equipamentos usados, aqui elétricos, podem ser encontradas no ponto de informações da loja. O manuseamento adequado de equipamentos usados evita consequências negativas para o ambiente e para a saúde humana!

Peso líquido : 0,84 kg

6. DADOS TÉCNICOS*

PARÂMETROS EXTERNOS DA FECHADURA

Tensão de alimentação	DC12V, 1000 mA
Parâmetros de tensão de saída para o trinco da porta	12V corrente contínua
Tipo de material	ABS, alumínio
Método de instalação	superfície
Condições de operação na faixa de temperatura	de -25°C até +40°C
Peso	0,15 kg
Dimensões externas	124 x 56 x 41,5 mm

PARÂMETROS DO MÓDULO INTERNO [INTERCOMUNICADOR]

Tensão de alimentação	DC12V, 1100 mA
Consumo de energia no modo espera	17mA
Consumo de corrente no modo de operação (fala)	<200mA
Tipo de comunicação	DUPLEX
Sinal sonoro	gerado electronicamente
Peso	0,14 kg
Dimensões	137 x 90x 26 mm

TIPO DE LIGAÇÃO DOS COMPONENTES DO CABO [equipamento adicional]

Cabo que liga o painel externo a um intercomunicador	de 30 m 4 x 0,5 mm ² , de 30 m até 100 m 4 x 0,8 mm ²
Cabo de ligação eléctrica para o trinco da porta	2 x 0,8 mm ²

*O fabricante reserva-se o direito de efectuar alterações aos dados técnicos sem aviso prévio.

1. CARACTERÍSTICAS

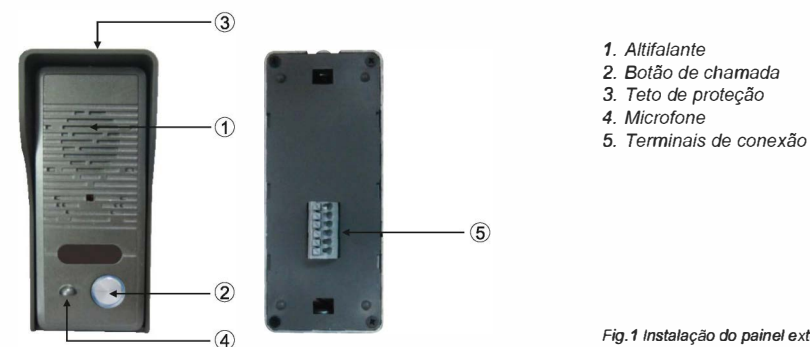
O intercomunicador foi concebido para ser instalado em edifícios unifamiliares. Permite uma conversa remota entre o painel externo e o intercomunicador e controlo direto do trinco eletromagnético, que é usado para abrir a porta depois de ser chamado do exterior.

O intercomunicador é caracterizado por:

- pequena caixa do painel externo
- instalação na superfície (teto de proteção incluído)
- telefone mãos-livres, altifalantes
- botão adicional para controlar a segunda entrada, por exemplo, portão

2. ESTRUTURA

2.1. Instalação de painéis externos



1. Altifalante
2. Botão de chamada
3. Teto de proteção
4. Microfone
5. Terminais de conexão

Fig. 1 Instalação do painel externo

2.2. Estrutura do intercomunicador



1. Altifalante
2. Indicador LED
3. Controlo de volume
4. Escuta telefônica
5. Abertura da porta
6. Abertura da porta
7. Microfone
8. Iniciar e terminar a conversa

Fig. 2 Instalação do módulo interno (intercomunicador)

3. INSTALAÇÃO

3.1. Instalação do painel externo

A localização adequada do painel externo determina o conforto de trabalhar com o aparelho. Recomenda-se que verifique a localização do dispositivo e a localização do local de instalação selecionado antes de fazer quaisquer furos.

O painel externo é adaptado para instalação em superfície.

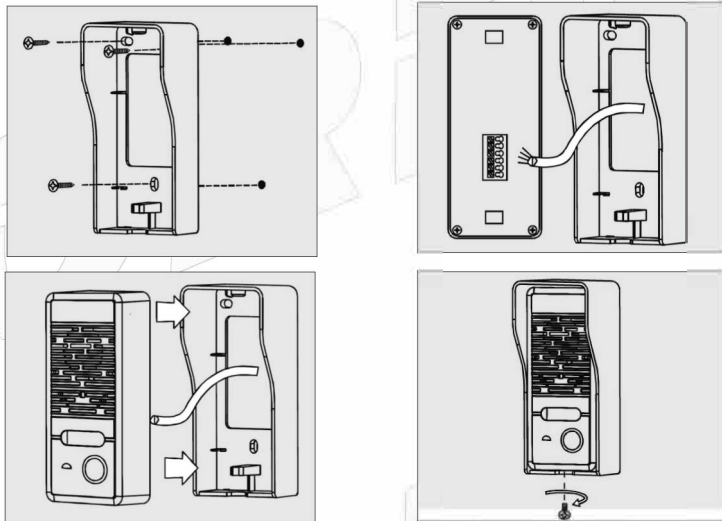


Fig. 3 Layout do painel externo

1. No local escolhido, marque o local da roda de instalação com o teto de proteção fixo. Desenhe três furos e fixe.
2. Ligue os fios de acordo com o diagrama de ligações.
3. O módulo do painel externo é fechado em um teto.
4. Fixe o painel externo ao topo com a ajuda do parafuso inferior.

**Não faça nenhuma ligação com o dispositivo ligado à rede elétrica de 230V!
O não cumprimento das instruções acima pode resultar em danos ao dispositivo!**

3.2. Instalação intercomunicador

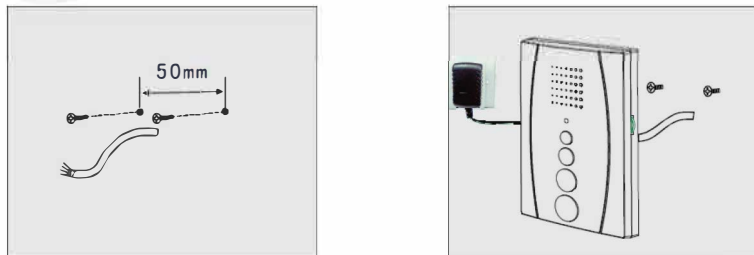
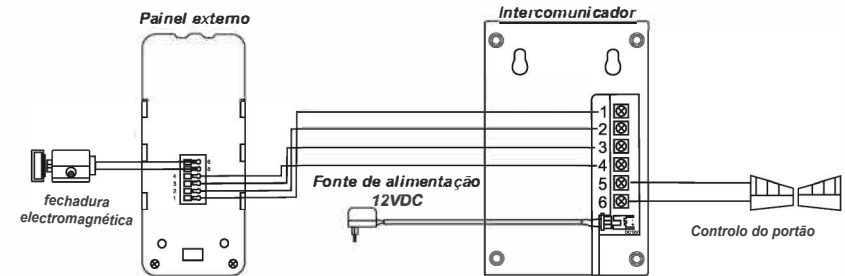


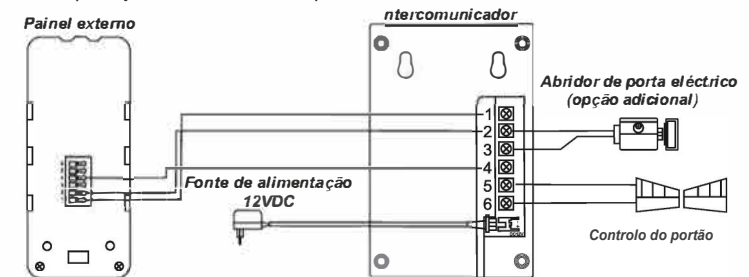
Fig. 4 Instalação intercomunicador

4. DIAGRAMA DE LIGAÇÃO

4.1. Diagrama de ligação do dispositivo de abertura da porta eléctrica ao painel externo



4.2. Schemat podłączenia elektrozaczeptu do unifonu



Marcação do cabo:

1. Audio
2. Peso
3. Sinal de libertação do dispositivo de abertura da porta
4. Fonte de alimentação
5. Ligação eléctrica do dispositivo de abertura da porta

Fig. 5 Diagrama de ligações

Ao projetar a instalação elétrica, a seção transversal apropriada do cabo deve ser levada em consideração:
até 30 m - cabo recomendado 3 x 2 x 0,5 mm'
até 30 m de 100 m - cabo recomendado 3 x 2 x 0,8 mm'

A ligação com o parafuso eletromagnético deve ser feita com um cabo de 2 x 0,8 mm'.
Qualquer trinco elétrico com tensão de alimentação de 12VDC funciona corretamente com o conjunto e consumo de energia máx. 500 mA. O comprimento total da instalação não deve exceder 100 metros.
Não recomendamos o uso de cabos de par trançado.

5. SERVIÇO

1. Pressione o botão de chamada localizado na fechadura e ouvirá o toque da campainha no intercomunicador
2. Pressione o botão pode conversar com o visitante por 120 segundos.
3. Quando a porta for aberta remotamente, pressione o botão unificado .
4. Ao abrir o portão remotamente, pressione o botão .
5. Se pretender iniciar uma conversa sem precisar ligar de fora no intercomunicador, pressione e de seguida no botão . Para terminar a chamada, pressione novamente .
- Depois de clicar no botão terá uma escuta discreta durante 40 segundos.
6. Para ajustar o volume, use o botão localizado na lateral do intercomunicador.