



RO| Priză pentru mobilă

**RO| INSTRUCȚIUNI DE UTILIZARE ÎN SIGURANȚĂ:**

**avertismente și precauții pentru utilizarea în siguranță a produsului.**

- Înainte de a utiliza dispozitivul, citiți cu atenție acest manual de utilizare și păstrați-l pentru referințe ulterioare.
- Reparațiile sau modificările efectuate de utilizator vor anula garanția.
- Dispozitivul poate fi utilizat numai conform destinației sale. Orice altă utilizare este considerată nesigură.
- Producătorul nu este răspunzător pentru daunele rezultate din instalarea sau utilizarea necorespunzătoare a dispozitivului.
- Instalarea trebuie efectuată de către un profesionist calificat, autorizat să instaleze instalații electrice echipament.
- Executați toate sarcinile cu alimentarea cu energie electrică deconectată.
- Nu scufundați dispozitivul în apă sau alte lichide.
- Nu utilizați dispozitivul dacă carcasa este deteriorată.
- Nu atingeți componentele interne ale dispozitivului de operare, direct sau indirect - risc de electrocutare și/sau arsuri.
- Nu acoperiți dispozitivul. Asigurați o circulație liberă a aerului.
- Nu conectați dispozitive care depășesc sarcina maximă.

Înainte de a conecta dispozitivul la priză, vă rugăm să vă asigurați că parametrii circuitului electric respectă specificațiile tehnice ale acestuia. În caz de deteriorare a cablului, deconectați-l imediat și în siguranță. Nu utilizați dispozitivul dacă firul este deteriorat. Acesta trebuie înlocuit de un electrician profesionist.

**INSTRUCȚIUNI DE ELIMINARE**



Fiecare gospodărie este utilizator de echipamente electrice și electronice și, prin urmare, un potențial producător de deșeurile periculoase pentru oameni și mediu, din cauza prezenței substanțelor, amestecurilor și componentelor periculoase din echipament. Pe de altă parte, echipamentele uzate reprezintă un material valoros, din care putem recupera materii prime precum cuprul, staniul, sticla, fierul și altele. Simbolul DEEE aplicat pe echipament, ambalaj sau documentele atașate acestuia indică necesitatea colectării separate a echipamentelor electrice și electronice uzate. Produsele marcate în acest fel, sub sancțiunea unei amenzi, nu pot fi eliminate la deșeurile obișnuite împreună cu alte deșeurile. Marcajul înseamnă, de asemenea, că echipamentul a fost introdus pe piață după 13 august 2005. Este responsabilitatea utilizatorului să predea echipamentele uzate la un punct de colectare desemnat pentru tratare corespunzătoare. Echipamentele uzate pot fi, de asemenea, returnate vânzătorului în cazul achiziționării unui produs nou într-o cantitate care nu depășește cantitatea echipamentului nou achiziționat de același tip. Informații despre sistemul disponibil de colectare a echipamentelor electrice uzate pot fi găsite la punctul de informații al magazinului și la primărie. Manipularea corectă a echipamentelor uzate previne consecințele negative asupra mediului și sănătății umane!

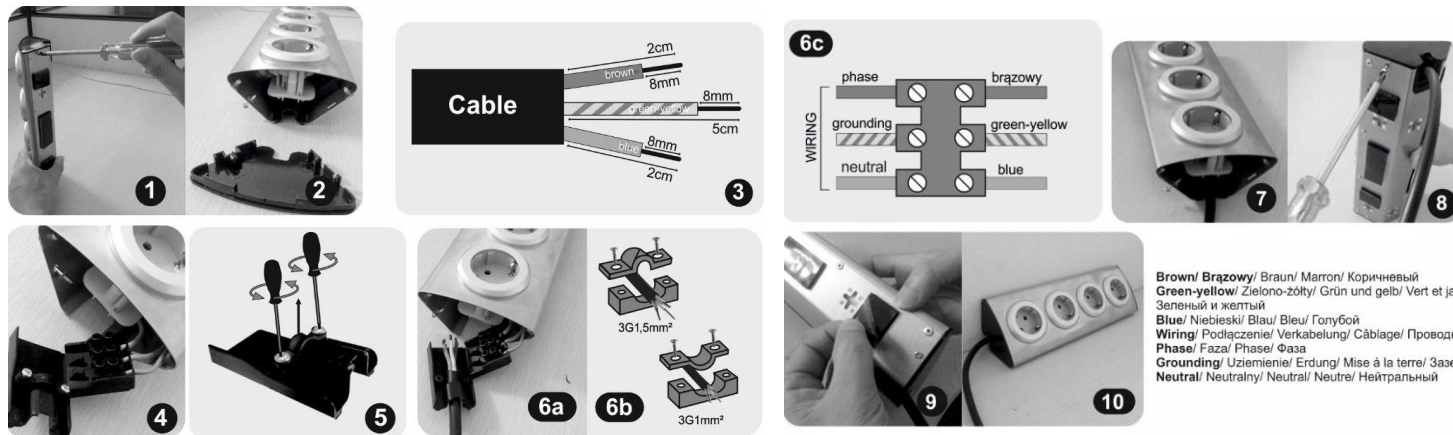
03/2025

**MARCAJE APLICATE**



- Produs conform standardului CE.
- Eliminarea echipamentelor electrice uzate.
- Producător.
- Documentație suplimentară și/sau manual de utilizare.
- Clasa de protecție I.
- Potrivit pentru utilizare în interior.
- Păstrează ordinea.

**INSTALARE**



Brown/ Brazowy/ Braun/ Marron/ Коричневый  
 Green-yellow/ Zielono-żółty/ Grün und gelb/ Vert et jaune/  
 Зеленый и желтый  
 Blue/ Niebieski/ Blau/ Bleu/ Голубой  
 Wiring/ Podłączenie/ Verkabelung/ Câblage/ Проводка  
 Phase/ Faza/ Phase/ Фаза  
 Grounding/ Uziemienie/ Erdung/ Mise à la terre/ Заземление  
 Neutral/ Neutralny/ Neutral/ Neutre/ Нейтральный

**DATE TEHNICE**

Tensiune nominală	230V~, 50Hz
Curent maxim	16A
Sarcină maximă	3680W
Număr de prize	4
Standardul prizei	OR-AE-1340 Franceză (tipul E) OR-AE-1340(GS) Schuko (tip F)
Cablu	3x1,5mm <sup>2</sup> (nu este inclus)
material	Oțel inoxidabil
Intrare protecție IP	IP20
Dimensiuni	72x280x72mm
Greutate netă	0,596 kg
Instalare	vertical/orizontal; benzi autoadezive sau șuruburi

**INSTALARE**

1. Folosiți șurubelnița pentru a scoate șurubul de montare și a scoate capacul lateral (fig. 1 și fig. 2).
2. Scoateți blocul de borne pentru a conecta firele (fig. 4): N – albastru, L – maro, PE – verde/galben. Îndepărtați cca. 5 cm din izolația principală de la firul de alimentare (fir și ștecher 2P+E), apoi de la firul de fază (maro), firul neutru (albastru) și firul de protecție (verde/galben). Îndepărtați izolația astfel încât să obțineți o secțiune a firului de cca. 8 mm. Cablu de conectare recomandat – OWY 3x1.5 mm<sup>2</sup>
3. Scoateți blocul de borne (fig. 4).
4. Scoateți cele două șuruburi de montare a cablului și scoateți partea superioară a elementului de montare (fig. 5).
5. Treceți firele prin elementul de montare (fig. 6a).

**CURĂȚARE ȘI ÎNTREȚINERE**

Orice lucrare de întreținere trebuie efectuată atunci când produsul este deconectat de la sursa de alimentare. Curățați doar cu lavetă moale și uscată. Nu utilizați detergenți chimici. Protejați cablurile de alimentare împotriva strivirii, abraziunii, îndoirii excesive și a altor activități care pot duce la deteriorarea izolației.

**SERVICII POST-VÂNZARE**

Dacă, în ciuda grijii pe care am acordat-o în proiectarea și fabricarea produsului dumneavoastră, acesta nu funcționează corect, vă rugăm să contactați tehnicienii noștri din echipa de service post-vânzare.

6. Dacă utilizați cablu 3G1.5 sau 3G 1.0 mm<sup>2</sup>, rotiți elementul de montare astfel încât să garanteze o fixare strânsă a cablului (fig. 6b).
7. Conectați firele de alimentare conform schemei de cablare (fig. 6c).
8. Introduceți blocul de conexiuni în carcasa prizei.
9. Plasați elementul de montare cu un fir astfel încât până carcasa soclului să permită instalarea capacului lateral (fig. 7).
10. Instalați capacul lateral și fixați-l cu un șurub (fig. 8). Dispozitivul poate fi instalat în locul dorit cu ajutorul unei benzi velcro autoadezive (fig. 9 și 10).

**Consultant clienți retail**

Telefon: +48 (32) 43 43 110 int. 109

e-mail: [techniczny@orno.pl](mailto:techniczny@orno.pl)

Luni până vineri între orele 8:00 și 17:00

**CANALE DE COMUNICARE LEGATE DE SIGURANȚĂ**

Toate reclamațiile și informațiile legate de siguranța produsului trebuie raportate producătorului prin intermediul site-ului web: [www.orno.pl](http://www.orno.pl).

**INFORMAȚII SUPPLEMENTARE**

Având în vedere faptul că datele tehnice sunt supuse modificărilor continue, producătorul își rezervă dreptul de a efectua modificări ale caracteristicilor produsului și de a introduce diferite soluții constructive fără a deteriora parametrii produsului sau calitatea funcțională. Informații suplimentare despre produsele ORNO sunt disponibile la [www.orno.pl](http://www.orno.pl). Orno-Logistic Sp. z oo nu își asumă nicio responsabilitate pentru rezultatele nerespectării prevederilor prezentului Manual. Orno Logistic Sp. z oo își rezervă dreptul de a efectua modificări la Manual - cea mai recentă versiune a Manualului poate fi descărcată de pe [www.orno.pl](http://www.orno.pl). Orice drepturi de traducere/interpretare și drepturi de autor cu privire la acest Manual sunt rezervate.