

OR-CR-262

ORNO-LOGISTIC Sp. z o.o.  
ul. Rolników 437  
44-141 Gliwice POLAND  
tel. (+48) 32 43 43 110

RO Senzor de mișcare

### IMPORTANT!

Înainte de a utiliza dispozitivul, citiți acest manual de service și păstrați-l pentru utilizare ulterioară. Orice reparație sau modificare efectuată de dvs. conduce la pierderea garanției. Producătorul nu este responsabil pentru orice daune care pot rezulta din instalarea sau funcționarea necorespunzătoare a dispozitivului. Având în vedere faptul că datele tehnice sunt supuse unor modificări continue, producătorul își rezervă dreptul de a modifica caracteristicile produsului și de a introduce diferite soluții constructive fără deteriorarea parametrilor produsului sau a calitatii funcționale. Informații suplimentare și suport tehnic legate de produs sunt disponibile la: [www.orno.pl](http://www.orno.pl). Orno-Logistic Sp. z o.o. nu își asumă responsabilitatea pentru rezultatele nerespectării prevederilor din prezentul Manual. Orno Logistic Sp. z o.o. își rezervă dreptul de a face modificări la Manual - cea mai recentă versiune a Manualului poate fi descărcată de pe [support.orno.pl](http://support.orno.pl). Drepturile de traducere/interpretare și drepturile de autor în legătură cu acest Manual sunt rezervate.

1. Nu utilizați dispozitivul împotriva utilizării prevăzute.
2. Deconectați sursa de alimentare înainte de orice activitate pe produs.
3. Nu scufundați dispozitivul în apă sau în alte fluide.
4. Nu utilizați dispozitivul când carcasa acestuia este deteriorată.
5. Nu deschideți dispozitivul și nu îl reparați singuri.
6. Dispozitivul este proiectat să funcționeze cu intervalele de sarcină maxime.



Fiecare gospodărie este un utilizator de echipamente electrice și electronice și, prin urmare, un potențial producător de deșuri periculoase pentru oameni și mediu, datorită prezenței substanțelor periculoase: substanțe, amestecuri și componente din echipament. Pe de altă parte, echipamentele uzate sunt un material valoros din care putem recupera materii prime precum cuprul, staniul, sticla, fierul și alții. Semnul WEEE plasat pe echipament, ambalaj sau documente atașate acestuia indică necesitatea colectării selective a deșeurilor de echipamente electrice și electronice. Produse astfel marcate, sub pedeapsa cu amendă, nu poate fi aruncat la gunoierul obișnuit împreună cu alte deșuri. Marcajul înseamnă în același timp că echipamentul a fost introdus pe piață după 13 august 2005. Este responsabilitatea utilizatorului să predea echipamentul uzat la un punct de colectare desemnat pentru procesare corespunzătoare. Echipamentele uzate pot fi, de asemenea, predate către vânzător, dacă se cumpără un produs nou într-o sumă nu mai mare decât echipamentul nou achiziționat de același tip. Informații despre sistemul de colectare disponibil al deșeurilor de echipamente electrice se găsesc la ghișeu de informații al magazinului și la oficiul municipal sau raional. Manipularea corectă a echipamentelor uzate previne consecințele negative asupra mediului și sănătatea umană!

10/2021

### MONTAJ

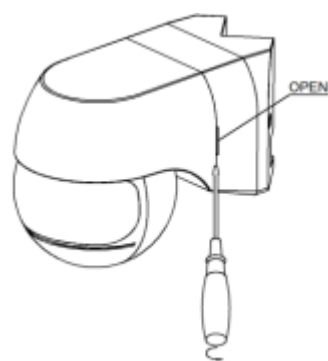


fig.1

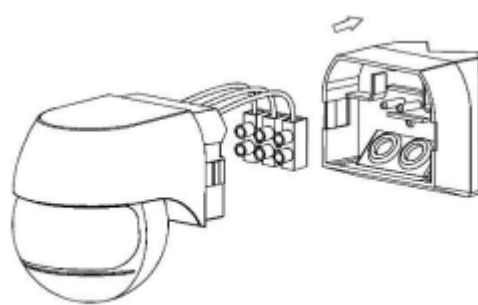


fig.2

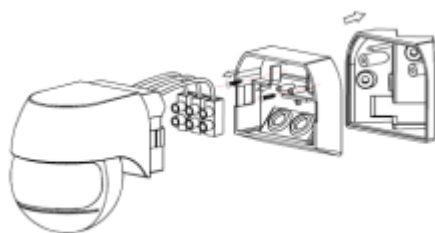
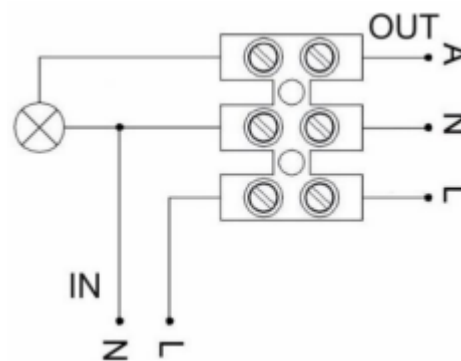


fig.3



A - Tensiune de ieșire  
N - Terminal neutru  
L - Tensiune de intrare  
- Încărcare  
IN - Input  
OUT - Output

fig.4

### INFORMAȚII SENSOR

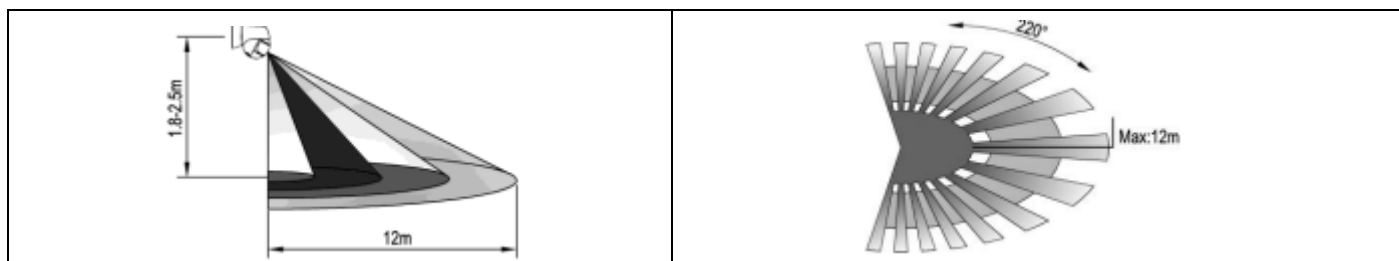


fig.5

fig.6

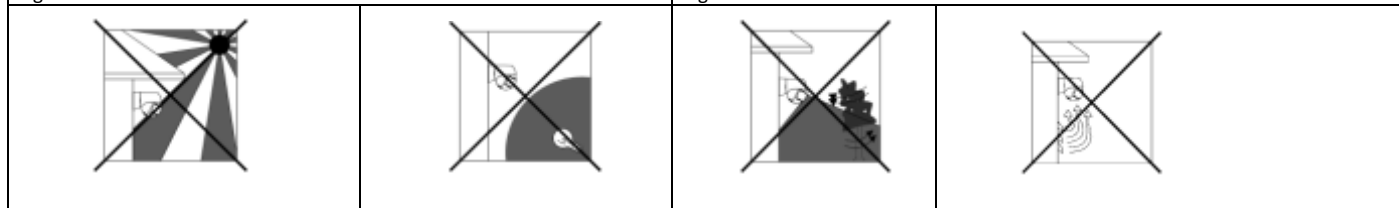


fig.7

fig.8

fig.9

fig.10

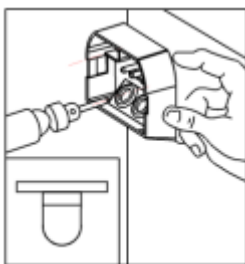
**MONTAT PLAT****MONTAT COLT INTERIOR****MONTAT COLT EXTERIOR**

fig.11

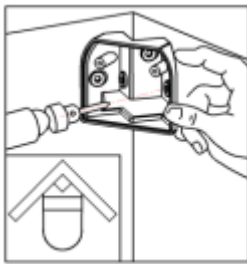


fig.12

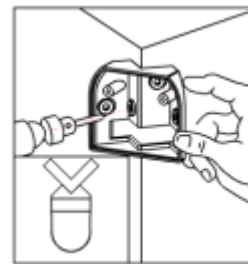


fig.13

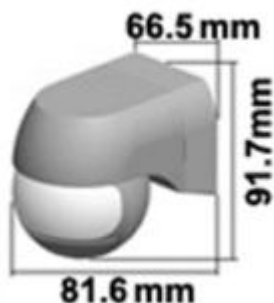
**DIMENSIUNI****TESTAREA DISPOZITIVULUI**

fig.14

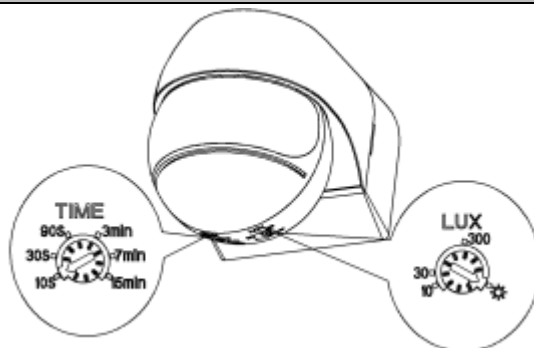


fig.15

**DATE TEHNICE**

|                                    |  |
|------------------------------------|--|
| Alimentare electrică               | 230V-,50Hz                             |
| Sarcina maxima                     | 1200W LED 300W                         |
| Consumul de energie                | 0.5W                                   |
| Unghiul de detectare               | 220°                                   |
| Senzor de lumină naturală reglabil | <3-2000 lux                            |
| Setare de timp reglabilă           | min. 10sek.±3sek.<br>max. 15min.±2min. |
| Viteza obiectului detectat         | 0.6-1.5m/s                             |
| Raza de detectare                  | Max. 12m                               |
| Nivel de protecție                 | IP44                                   |
| Greutate netă                      | 0.18kg                                 |
| Dimensiuni                         | 81,6 x 91,7 x 66,5 (mm)                |
| Temperatura de lucru               | -200C÷400C                             |
| Înălțimea de instalare             | 1.8-2.5m                               |
| Funcționează cu LED                | ✓                                      |
| Senzor de prezenta                 | ┘                                      |
| Relay                              | ✓                                      |

**Instrucțiunile de utilizare și instalare****DESCRIERE**

Senzorul este utilizat pentru a controla automat iluminarea sau alte dispozitive electrice atunci când este detectată mișcare. Receptorul (iluminarea) este pornit prin intermediul unui senzor de mișcare PIR, care funcționează în infraroșu. Permite aprinderea luminii atunci când un obiect care emite căldură în câmpul vizual al senzorului se mișcă și rămâne aprins atâta timp cât senzorul de mișcare detectează mișcare în câmpul vizual. Dacă nu este detectată nicio mișcare în timpul setat, iluminatul sau alte echipamente electrice conectate sunt oprite automat.

## REMARCI GENERALE

Atunci când alegeți un loc de instalare, luați în considerare următoarele criterii:

- unghiul de detectare a senzorului,
- senzorul trebuie montat într-un loc adecvat la o înălțime de 1,8 m - 2,5 m,
- nu instalați dispozitivul în apropiere de încălzitoare, ventilatoare și alte obiecte unde temperatura se poate schimba rapid,
- nu instalați în locuri unde lumina soarelui poate cădea direct pe detectorul de mișcare,
- nu instalați în apropierea obiectelor care se pot mișca în urma vântului: perdele, plante înalte etc.
- nu instalați în locuri unde poate fi detectată mișcarea animalelor,
- asigurați-vă că cablurile de alimentare au o protecție adecvată a curentului în caz de suprasarcină,
- dacă diferența de temperatură dintre un obiect în mișcare și ambianța acestuia este scăzută (de ex. vara), senzorul poate răspunde mai târziu și raza sa de detectare a mișcării va fi redusă,
- nu instalați în apropierea surselor puternice de interferență electromagnetică,
- poluarea sistemului optic duce la scăderea intervalului și a sensibilității de detectare a mișcării.

## INSTALARE

1. Deconectați sursa de alimentare.
2. Verificați dacă nu există tensiune pe cablurile de alimentare cu un instrument adecvat.
3. Deconectați baza de montare de la senzor și apoi găuriți găurile corespunzătoare.
4. Fixați baza ferm pe perete cu șuruburi.
5. Conectați toate firele electrice la blocul de borne conform schemei de conectare.
6. Porniți alimentarea.
7. Reglați parametrii senzorului și testați dispozitivul.

## TEST

### LUX - reglare senzor de lumină naturală

Această setare specifică intensitatea luminoasă la care de menține oprește detectarea mișcării în timp ce rămâne în modul stand by. Acest lucru protejează împotriva aprinderii nedorite a luminii în timpul zilei. Sezonul luminos este setat cu butonul „LUX”, care trebuie rotit în sensul acelor de ceasornic până la oprire și așteptat până la amurg. Dacă lumina începe să se întunece, setați timpul de lumină rotind butonul „LUX” până când lumina se aprinde.

### TIME - reglarea timpului de iluminare

Butonul vă permite să determinați timpul pentru care dispozitivul va funcționa atunci când senzorul este activat. Timpul de lumină este numărat din momentul în care este detectată mișcarea până în momentul în care este închis.

Rotiți butonul TIME în sens invers acelor de ceasornic la minim și butonul LUX în sensul acelor de ceasornic la maxim.

Porniți alimentarea și așteptați aproximativ 5-30 de secunde pentru ca senzorul să se adapteze la mediul înconjurător (în timp ce senzorul se ajustează, iluminarea se poate aprinde și stinge în mod neașteptat, ceea ce ar trebui ignorat).

Senzorul va începe să funcționeze din nou după 5-10 secunde de la sfârșitul primului semnal.

Dacă senzorul nu detectează mișcare în 7-13 secunde, iluminarea se va stinge.

După test, reglați setările senzorului și unghiul de înclinare pentru reglarea timpului de iluminare și a senzorului de lumină naturală.

Rotiți butonul LUX în sens invers acelor de ceasornic de la MAX la MIN.

**Notă: Când testați dispozitivul la lumina zilei, rotiți butonul LUX în poziția (SOARE), altfel senzorul nu va funcționa corect**

## CATEVA PROBLEME SI SOLUTII

### 1. Sarcina nu funcționează:

- A. Vă rugăm să verificați dacă conectarea sursei de alimentare și a sarcinii este corectă.
- b. Vă rugăm să verificați dacă sarcina este bună.
- c. Vă rugăm să verificați dacă setările luminii de lucru corespund luminii ambientale.

### 2. Sensibilitatea este slabă:

- A. Vă rugăm să verificați dacă există vreo piedică în fața detectorului care să-l afecteze să primească semnalele.
- b. Vă rugăm să verificați dacă temperatura ambientală este prea ridicată.
- c. Vă rugăm să verificați dacă sursa semnalului de inducție se află în câmpul de detectare.
- d. Vă rugăm să verificați dacă înălțimea de instalare corespunde cu înălțimea cerută în instrucțiuni.

### 3. Senzorul nu poate opri automat sarcina:

- A. Vă rugăm să verificați dacă există semnal continuu în câmpul de detectare.
- b. Vă rugăm să verificați dacă întârzierea este setată la poziția maximă.
- c. Vă rugăm să verificați dacă puterea corespunde instrucțiunilor.

## SIGURANȚĂ ȘI ÎNTREȚINERE

Întreținerea trebuie efectuată cu alimentarea deconectată.

Curățați numai cu țesături delicate și uscate.

Nu utilizați detergenți chimici.

Nu acoperiți produsul.

Asigurați accesul liber la aer.