

ORNO-LOGISTIC Sp. z o.o.
ul. Rolników 437
44-141 Gliwice, Poland
tel. (+48) 32 43 43 110

OR-DB-QS-159
(RO) Sonerie wireless ORNO CALYPSO II DC

(RO) INSTRUCȚIUNI DE UTILIZARE ÎN SIGURANȚĂ!

Înainte de a utiliza dispozitivul, citiți acest manual de service și păstrați-l pentru utilizare ulterioară. Orice reparație sau modificare efectuată de dvs. conduce la pierderea garanției. Producătorul nu este responsabil pentru nicio daune care poate rezulta din instalarea sau funcționarea necorespunzătoare a dispozitivului.

Având în vedere faptul că datele tehnice sunt supuse unor modificări continue, producătorul își rezervă dreptul de a aduce modificări caracteristicilor produsului și de a introduce diferite soluții constructive fără deteriorarea parametrilor produsului sau a calității funcționale. Informații suplimentare despre produsele ORNO sunt disponibile la www.orno.pl. Orno-Logistic Sp. z o.o. nu își asumă responsabilitatea pentru rezultatele nerespectării prevederilor prezentului manual. Orno Logistic Sp. z o.o. își rezervă dreptul de a face modificări la Manual - cea mai recentă versiune a Manualului poate fi descărcată de pe support.orno.pl.

Orice drepturi de traducere/interpretare și drepturi de autor în legătură cu acest manual sunt rezervate.

1. Nu utilizați dispozitivul împotriva utilizării prevăzute.
2. Nu scufundați dispozitivul în apă sau alt fluid.
3. Instrumentul deteriorat trebuie înlocuit cu unul nou.
4. Nu-l reparați singuri.

PRECAUȚII PENTRU BATERIE:

Verificați polaritatea corectă +/- când instalați bateriile.

Utilizați tipul de baterie recomandat pentru acest produs.

Nu instalați baterii noi cu cele uzate, baterii cu compoziție chimică diferită sau baterii care variază în funcție de producător sau de marcă, pentru a preveni scurgerile de acid din baterie.

Nu aruncați bateriile uzate împreună cu deșeurile menajere, aruncați-le în recipiente speciale de colectare a bateriilor.

Consultați autoritățile locale pentru a afla mai multe despre opțiunile de reciclare.

Nu reîncărcați bateriile nereîncărcabile.

Nu scurtcircuitați bornele bateriei.

Nu deformați niciodată bateriile și nu le expuneți la surse directe de căldură, cum ar fi lumina directă a soarelui, calorifere sau foc.

Pericol de explozie! Nu dezasamblați, scurtcircuitați sau aruncați bateriile în foc.

Scoateți bateria din produs înainte de depozitare prelungită pentru a preveni eventualele deteriorări din cauza scurgerilor de acid din baterie.

Nu lăsați bateriile la îndemâna copiilor.

Scoateți imediat bateria din produs când este uzată.

Bateriile descărcate pot avea scurgeri și pot deteriora produsul.

Dacă atingeți acidul bateriei cu mâinile, clătiți-le sub jet de apă.

În cazul contactului vizual cu acidul bateriei, solicitați asistență medicală. Acidul bateriei poate provoca iritații sau arsuri chimice.

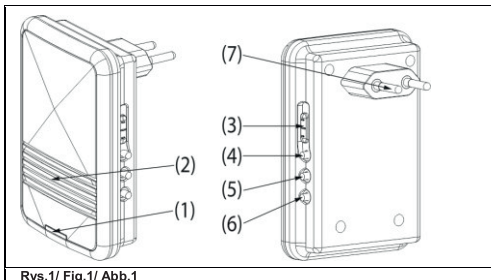
Înghițirea unei baterii poate fi fatală! Țineți bateriile departe de copii și animale de companie. Dacă înghițiți o baterie, solicitați imediat asistență medicală.

Fiecare gospodărie este un utilizator de echipamente electrice și electronice și, prin urmare, un potențial producător de deșeuri periculoase pentru oameni și mediu, datorită prezenței substanțelor, amestecurilor și componentelor periculoase în echipament. Pe de altă parte, echipamentele uzate sunt un material valoros din care putem recupera materii prime precum cuprul, staniul, silita, fierul și altele. Semnul weee plasat pe echipament, ambalaj sau documente atașate acestuia indică necesitatea colectării selective a deșeurilor de echipamente electrice și electronice. Produsele astfel marcate, sub sancțiunea amenzii, nu pot fi aruncate la gunoierul obișnuit împreună cu alte deșeuri. Marcajul înseamnă în același timp că echipamentul a fost introdus pe piață după 13 august 2005. Este responsabilitatea utilizatorului să predea echipamentul uzat la un punct de colectare desemnat pentru o prelucrare corespunzătoare. Echipamentele uzate pot fi predate vânzătorului și în cazul în care se cumpără un produs nou într-o sumă nu mai mare decât echipamentul nou achiziționat de același tip. Informații despre sistemul de colectare disponibil al deșeurilor de echipamente electrice pot fi găsite la ghișeu de informații al magazinului și la oficiul municipal sau raional. Manipularea corectă a echipamentelor uzate previne consecințele negative asupra mediului și sănătății umane!

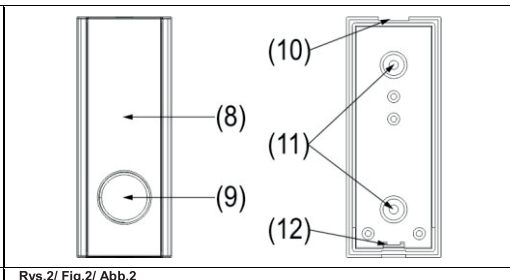


Bateriile și/sau acumulatorii uzati trebuie tratați ca deșeuri separate și plasați într-un container individual. Bateriile sau acumulatorii uzati trebuie dusi la un punct de colectare/primire pentru baterii și acumulatori uzati. Pentru informații despre punctele de colectare/colectare, contactați autoritatea locală sau dealerul local. Echipamentele uzate pot fi returnate vânzătorului și în cazul achiziționării unui produs nou într-o cantitate nu mai mare decât echipamentul nou achiziționat de același tip. Produsul este echipat cu o baterie portabila. Vă rugăm să consultați umătorul manual pentru instrucțiuni despre cum să instalați și să scoateți bateriile.

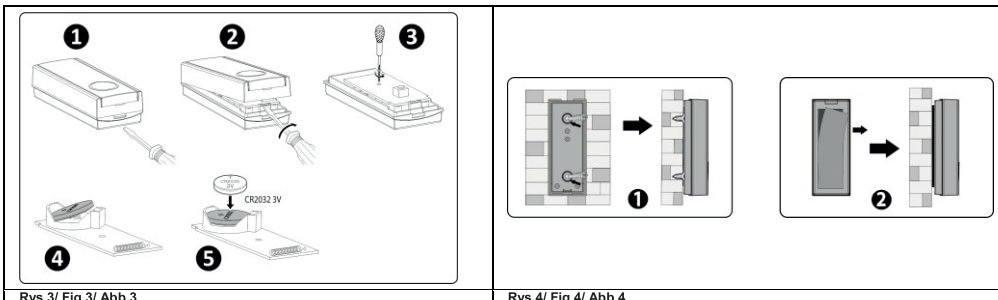
02/2022



Rys.1/ Fig.1/ Abb.1



Rys.2/ Fig.2/ Abb.2



Rys.3/ Fig.3/ Abb.3

Rys.4/ Fig.4/ Abb.4

CONSTRUCTII

1. Indicator LED
2. Difuzor
3. Comutator sunet și bliț
4. Butonul de volum
5. Buton de selectare a melodiei
6. Butonul Cod
7. Priză
8. Capac plăcuță de identificare
9. Buton de apelare
10. Capacul frontal și cârligul capacului din spate
11. Găuri pentru șuruburi de montare
12. Prindere

/TECHNICAL DATA/TECHNISCHE DATEN	
Alimentare	230V~/50Hz
Alimentare emițător/buton (inclus)	1xCR2032
Consumul de energie al receptorului în timpul funcționării:	Pana la 5W
Consumul de energie al receptorului în modul de așteptare:	~1W
Consumul de energie al transmițătorului în timpul funcționării:	20mA
Consumul de energie al emițătorului în modul de așteptare:	<5uA
Puterea maxima de transmisie:	<10mW
Frecvență:	433,92 MHz
Transmisie	Radio
Raza în zona deschisa:	300m
Controlul volumului	6 nivele
Nivelul volumului	60-85dB
Număr de sunete de apel:	36
Nivel de protecție a butonului:	IP44
Dimensiuni sonerie	75x110x65 mm
Dimensiuni buton	32x80x22 mm
Greutatea receptorului (clopotului):	0,09kg
Greutatea transmițătorului (butonului):	0,02kg

RO

Manual de utilizare

DESCRIERE ȘI UTILIZARE

Sonerie de rețea wireless, ideala pentru ușile din case, apartamente, magazine etc. sau ca dispozitiv de apelare pentru persoanele în vârstă. Gradul său de protecție IP44 permite instalarea acestuia în exterior sau în zone cu umiditate crescută. Sistemul de învățare este folosit pentru a conecta cu ușurință emițătoare suplimentare. Are 3 moduri de

INSTALARE

Intervalul dintre buton și sunetul de apel depinde de condițiile de mediu. Înainte de instalare, vă recomandăm să testați dispozitivul într-o locație aleasă de dvs. pentru a vă asigura că raza sa nu este perturbată.

Acoperirea poate reduce semnificativ: pereți, tavane, suprafețe metalice, dispozitive cu aceeași frecvență, apropierea de motoare

BATTERY APPLICATION AND INSTALLATION

1. Folosiți o șurubelniță (nu este furnizată) pentru a ridica și deschide carcasa butonului soneriei.
2. Folosiți o șurubelniță pentru a deșuruba șurubul din mijlocul butonului.
3. Înșurubați sau lipiți partea din spate a butonului de pământ/perete.
4. Puneți bateria CR2032 în buton și înșurubați placa de protecție. Închideți carcasa butonului.
5. Introduceți receptorul într-o priză de 230V~/50Hz.
6. Selectați tonul de apel și reglați volumul cu butonul de pe receptor.

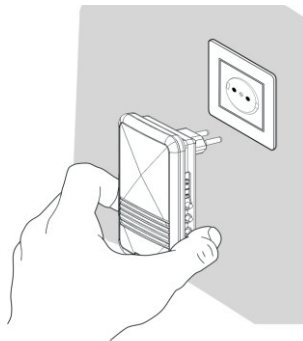
Instalarea transmițătorului (buton)

Montare cu șuruburi

Utilizați o șurubelniță pentru a separa partea din față a carcasei butonului de spate. Înșurubați partea din spate a carcasei butonului la sol/perete cu 2 șuruburi. Nu uitați să plasați butonul la înălțimea corectă (Fig.4.1)

Montare cu bandă

Emitătorul (butonul) poate fi fixat pe sol/perete folosind bandă dublu-față (Fig.4.2).

**OPERARE****1. Funcția soneriei**

Apăsăți butonul de apel de pe transmițător. Veți auzi un ton de apel care se oprește la sfârșitul melodiei. Pentru a repeta sunetul, apăsați din nou butonul de apel de pe transmițător.

2. Comutator sunet și bliț

Receptorul are 3 moduri de semnal: optic, sonor și optic-sunet. Utilizați comutatorul de pe partea laterală a receptorului pentru a seta modul de funcționare în funcție de nevoie dvs.

3. Reglarea volumului

Pentru a seta nivelul volumului, apăsați butonul (4) de pe receptor. De fiecare dată când apăsați butonul, volumul se schimbă la unul dintre cele 6 niveluri disponibile.

4. Selectarea melodiei

Pentru a selecta una dintre cele 36 de melodii disponibile, apăsați butonul (5) de pe receptor până când este selectat tonul de apel potrivit.

5. Locul pentru nume

Emitătorul (butonul) are un buzunar cu nume special. Scoateți capacul de protecție, puneți caseta cu nume într-un loc special pregătit în transmițător și fixați-o din nou cu capacul de protecție.

ASOCIERE SONERIE**1. Împerecherea receptorului cu transmițătorul**

După instalarea receptorului în priză de alimentare și plasarea corectă a bateriilor în transmițător, receptorul va emite un scurt „bip”, ceea ce înseamnă că este în modul de așteptare. Apăsăți butonul de asociere (6) de pe receptor, veți auzi un sunet scurt - soneria a intrat în modul de asociere. Apoi apăsați butonul de apel de pe transmițător în 15 secunde pentru a-l asocia corect cu receptorul. Dacă nu se ia nicio măsură asupra transmițătorului în decurs de 15 secunde de la apăsarea butonului de asociere (6), receptorul va ieși din modul de asociere cu un „bip bip”. Repetați pașii de mai sus pentru a încerca să asociați din nou emițătorul cu receptorul.

2. Deconectarea emițătorului și receptorului

Pentru a deconecta transmițătorul de la receptor, apăsați și mențineți apăsat butonul de asociere (6) de pe receptor timp de aproximativ 3 secunde. Veți auzi un sunet „bip” de 5 ori, care va indica succesul operațiunii. Pentru a asocia din nou dispozitivele, reveniți la pasul 1 (Asocierea receptorului cu transmițătorul).

3. Asocierea transmițătoarelor suplimentare cu receptorul

Când bateriile sunt introduse corect în al doilea transmițător, apăsați butonul de asociere (6) de pe receptor. Apoi apăsați butonul de apel de pe emițătorul pe care doriți să îl asociați cu receptorul. Veți auzi un semnal sonor de la receptor, care va indica faptul că următorul buton este asociat corect cu receptorul. Repetați pașii de mai sus pentru a asocia următoarele emițătoare (butoane) cu receptorul. Pot fi conectate maximum 4 transmițătoare pentru a funcționa cu 1 receptor.

4. Interferențe de la alte sonerie wireless din zonă (de exemplu, soneria sună fără motiv)

Apăsăți și mențineți apăsat butonul de asociere (6) de pe receptor timp de aproximativ 3 secunde. Veți auzi un sunet „bip” de 5 ori care va reseta codul receptorului. Receptorul nu va mai suna din cauza interferențelor. Cu toate acestea, trebuie să reîmperecheați receptorul și transmițătorul conform punctului 1.

Declarație simplificată de conformitate

Orno-Logistic Sp. z o.o. declară că OR-DB-QS-159 este compatibil cu Directiva 2014/53/UE. Textul integral al declarației de conformitate UE este disponibil la următoarea adresă de internet: www.support.orno.pl