

Model: OR-DB-MP-166

ORNO-LOGISTIC Sp. z o.o.
ul. Rolników 437
44-141 Gliwice, POLJSKA
tel. št. (+48) 32 43 43 110

(SL) Brezžični vratni zvonec TOGI AC

(SL) NAVODILA ZA VARNO UPORABO!

Pred uporabo te naprave preberite uporabniški priročnik in ga shranite za kasnejšo uporabo. Če napravo popravljate ali spreminjate sami, boste izničili veljavnost garancije. Proizvajalec ne odgovarja za škodo, ki bi lahko nastala zaradi nepravilne namestitve ali delovanja naprave. Ker se tehnični podatki lahko spreminjajo, si proizvajalec pridržuje pravico do sprememb lastnosti izdelka in do uvajanja različnih konstrukcijskih rešitev, ki ne poslabšajo parametrov ali uporabnosti izdelka. Current različico priročnika lahko prenesete s spletne strani Spletno mesto www.support.orno.pl. Vse pravice glede prevoda/interpretacije in avtorske pravice v povezavi s tem priročnikom so pridržane.

1. Naprave ne uporabljajte za namene, ki niso skladni s predvideno uporabo.
2. Naprave ne potapljajte v vodo ali druge tekočine.
3. Očistite s suho krpo po tem, ko ste izkjučili napetost 230 V.
4. Enote med delovanjem ne pokrivajte.
5. Ne upravljajte z napravo, če je ohlajeno poškodovano.
6. Naprave ne odpirajte in je ne popravljajte sami.

PREVIDNOSTNI NAPOTKI ZA BATERIJO:

Preverite ustrezno polarost +/-, ko nameščate baterije.
Uporabite baterije, ki so priporočene za ta izdelek.
Ne kombinirajte rabljenih baterij z novimi oziroma z baterijami z drugačno kemično sestavo ali z baterijami drugega proizvajalca ali znamke, da preprečite uhajanje kisline iz baterije.
Rabljenih baterij ne zavrzite med gospodinske odpadke, ampak med posebne in ločene odpadke.
O različnih možnostih recikliranja se posvetujte z lokalnimi organi.
Ne polnite baterij, ki niso namenjene polnjenju.
Ne vzpostavite kratkega stika med baterijskimi spojkami.
Ne preoblikujte baterij in jih ne izpostavljajte neposrednim virom toplote, na primer sončni svetlobi, radiatorjema ali ognju.
Nevarnost eksplozije! Ne razstavlajte, ne vzpostavljajte kratkega stika ali ne zavrzite baterij v ogenj.
Pred daljšim shranjevanjem izdelka odstranite baterije, da preprečite potencialno škodo, ki bi nastala zaradi uhajanja kisline iz baterij.
Baterije shranite izven dosegajo otrok.
Izpraznjeno baterijo nemudoma odstranite iz izdelka.
Izpraznjene baterije lahko uhajajo in poškodujejo izdelek.
Če se z rokami dotaknete baterijske kisline, jih splaknite pod tekočo vodo.
Če pride baterijska kislina v stik z očmi, takoj poiščite zdravniško pomoč. Baterijska kislina lahko povzroči draženje ali kemične opekline.
Zaužitje baterij je lahko smrtno nevarno! Baterije shranite proč od otrok in domačih živali. Če pogoltnete baterijo, nemudoma poiščite zdravniško pomoč.

V vsakem gospodinjstvu se uporablja električna in elektronska oprema, zato potencialno ustvari nevarne odpadke za ljudi in okolje, saj so v opremi prisotne nevarne snovi, mešanice in komponente. Po drugi strani pa je odpadna oprema dragocen material, iz katerega lahko pridobivamo surovine, kot so baker, kositer, steklo, železo in druge. Simbol prekrizanega odpadnega zabojnika, ki je prikazana na opremi, embalaži ali dokumentih, označuje, da je odpadno električno in elektronsko opremo treba odstranjovati ločeno. Tako označenih izdelkov ni dovoljeno odstranjovati med gospodinske odpadke, v nasprotnem primeru se takšno odstranjevanje denarno kaznuje. Oznaka prav tako pomeni, da je ta oprema prišla na tržišče po 13. avgustu 2005. Uporabnik je odgovoren za predajo odpadne opreme na za to predvideno zbirališče odpadkov za ustrezno obdelavo. Uporabnik lahko vrne rabljeno opremo prodajalcu, če kupi nov izdelek, vendar količina te opreme ne sme biti višja od novo kupljene opreme iste vrste. Vse informacije o razpoložljivih zbirnih sistemih za odpadno električno opremo lahko najdete na informacijski točki v trgovini ali na občinskem uradu. Z ustreznim ravnanjem z odpadno opremo preprečujemo negativne posledice za okolje in zdravje ljudi!



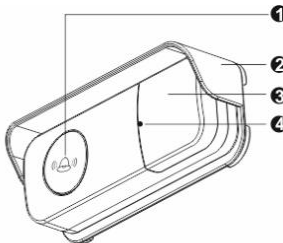
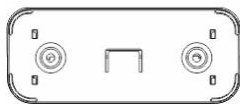
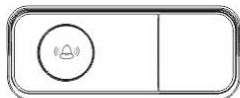
Uporabljene baterije in/ali akumulatorje morate zavreči kot posebni odpadki v za to predviden zabojnik. Rabljene baterije ali akumulatorje morate predati zbirnemu mestu za rabljene baterije in akumulatorje. Glede informacij o zbirnih mestih se obrnite na lokalni organ ali vsega lokalnega trgovca. Uporabnik lahko vrne rabljeno opremo prodajalcu, če kupi nov izdelek, vendar količina te opreme ne sme biti višja od novo kupljene opreme iste vrste. Ta izdelek je opremljen s prenosno baterijo. Za namestitev in odstranjevanje baterij preberite priročnik z navodili.

Poenostavljena izjava o skladnosti

Orno-Logistic Sp. z o.o. izjavlja, da je brezžični vratni zvonec OR-DB-MP-166 skladen z Direktivo 2014/53/EU. Celotno besedilo izjave o skladnosti EU je na voljo na spletnem naslovu: www.orno.pl.

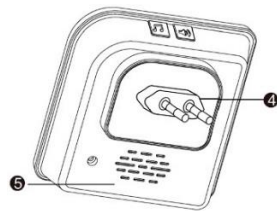
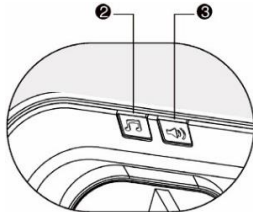
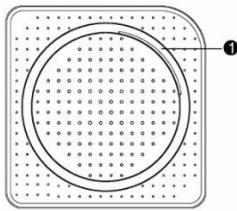
11/2022

DELI IZDELKA



Oddajnik

1. Gumb vratnega zvonca
2. Zaščitni pokrov
3. Imenska ploščica
4. Indikatorska lučka



Sprejemnik

1. Indikatorna lučka
2. Gumb za izbiro melodije

3. Gumb za nastavev glasnosti
4. Vtič
5. Zvočnik

SL

Brezžični vratni zvonec TOGI AC

Uporabniški priročnik

OPIS IN UPORABA

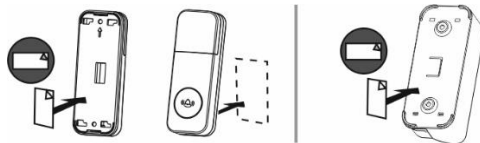
Vratni zvonec, enostaven za namestitev, idealen za vrata v hišah, stanovanjih, trgovinah itd. ali kot klicna naprava za starejše. Zaščitni razred IP56 omogoča namestitev gumba na prostem in v prostorih s povečano vlažnostjo. Funkcija učnega sistema omogoča enostavno beleženje dodatnih oddajnikov. Doseg na prostem je največ 200 metrov. Izbirate lahko med 38 melodijami s 4 stopnjami glasnosti ali popolnim utišanjem zvonca.

NAMESTITEV

Razdalja med gumbom in zvonjenjem je odvisna od okoljskih pogojev. Pred namestitvijo priporočamo, da napravo preizkusite na izbranem mestu in se prepričate, da njen doseg ni moten. Doseg lahko bistveno zmanjšajo: stene, stropi, kovinske površine, naprave z enako frekvenco, bližina elektromotorjev, transformatorjev, napajalnikov, računalnikov itd.

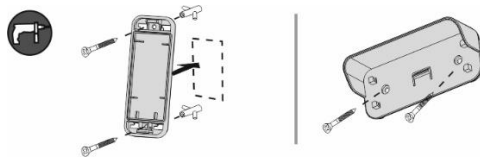
Namestitev z dvostranskim lepilnim trakom

Prilepite trak s pritrdilnim trakom na zadnjo stran oddajnika, odlepite pritrdilni trak in nato prilepite gumb na zeleno mesto.



Namestitev z vijaki

Zadnji del gumba z dvema vijakoma privijte na steno in nato pritrдите sprednji del gumba.



DELOVANJE

1. Uporabite izvijač (ni priložen) in dvignite zadnji pokrov gumba zvonca. Odstranite zaščito baterij.
2. Privijačite ali prilepite zadnji pokrov gumba zvonca na izbrano montažno površino.
3. Sprejemnik priključite na vtičnico (230 V~/50 Hz).
4. Z gumbom na sprednji strani plošče zvonca izberite enega od zvokov zvonca. Z gumbom na zadnji strani plošče zvonca (sprejemnik) prilagodite glasnost. Na kratko pritisnite in sprostite gumba.

Konfiguracija klicnega gumba in vratnega zvonca

Prijava	Odjava
Pritisnite in držite gumb za izbiro melodije približno. 3 sekunde (dokler indikator ne začne utripati). Spustite gumb in pritisnite klicni gumb na oddajniku.	Odklopite sprejemnik iz električnega omrežja 230 V. Po približno 5 sekundah, medtem ko pritisnete in držite gumb za izbiro melodije, sprejemnik ponovno priključite na električno omrežje. Ko se prižge indikatorna lučka, lahko sprostite gumb. Vsi posneti oddajniki morajo biti zdaj izbrisani iz pomnilnika sprejemnika.

TEHNIČNI PODATKI

Napajanje sprejemnika (zvonec):	230 V~/ 50 Hz
Napajanje oddajnika (gumb):	1 x 3 V CR2032 (priložena)
Prenos:	radijski
Frekvenca:	433,92 MHz
Največja moč oddajnika (gumb):	< 10 mW
Poraba energije sprejemnika (zvonec):	< 1W
Pokritost na odprtem:	Najv. 200 m
Raven hrupa:	70-90 dB (4 stopnje)
Število melodij zvonjenja:	38
Raven zaščite oddajnika (gumb):	IP56
Mere sprejemnika (zvonec):	86 x 86 x 31 mm
Mere oddajnika (gumb):	89 x 36 x 29 mm
Teža sprejemnika (zvonec):	0,074 kg
Teža oddajnika (gumb):	0,038 kg