

OR-DB-QX-155

ORNO-LOGISTIC Sp. z o.o.
 ul. Rolników 437
 44-141 Gliwice, POLJSKA
 Tel.: (+48) 32 43 43 110

(SL) BREŽIČNI VRATNI ZVONEC AC LONGA

(SL) POMEMBNO!

Pred uporabo te naprave preberite uporabniški priročnik in ga shranite za kasnejšo uporabo. Vsaka popravila ali spremembe, ki jih izvajate sami, izničijo veljavnost garancije. Proizvajalec ne odgovarja za škodo, ki bi nastala zaradi neustrezne namestitve ali delovanja naprave.

Ker se tehnični podatki lahko spreminjajo, si proizvajalec pridržuje pravico do sprememb lastnosti izdelka in do uvajanja različnih konstrukcijskih rešitev, ki ne poslabšajo parametrov izdelka ali funkcionalne kakovosti.

Dodatne informacije o izdelkih podjetja ORNO so na voljo na spletni strani www.orno.pl.

Podjetje Orno-Logistic Sp. z o.o. ne prevzema odgovornosti za neupoštevanje določil iz tega priročnika. Podjetje Orno-Logistic Sp. z o.o. si pridržuje pravico do spreminjanja priročnika – najnovejšo različico priročnika lahko prenesete s spletne strani www.orno.pl.

Vse pravice glede prevoda/interpretacije in avtorske pravice v povezavi s tem priročnikom so pridržane.

1. Ne uporabljajte naprave v nasprotju z njenim predvidenim namenom uporabe.
2. Naprave ne potaplajte v vodo ali druge tekočine.
3. Očistite s suho krpo po tem, ko ste izključili napetost 230 V.
4. Naprave med delovanjem ne pokrivajte.
5. Ne upravljajte z napravo, če je ohišje poškodovano.
6. Naprave ne razstavljajte in je ne popravljajte sami.

PREVIDNOSTNI NAPOTKI ZA BATERIJO:

Preverite ustrezno polarnost +/-, ko nameščate baterije.

Uporabite baterije, ki so priporočene za ta izdelek.

Ne kombinirajte rabljenih baterij z novimi oziroma z baterijami z drugačno kemično sestavo ali z baterijami drugega proizvajalca ali znamke, da preprečite uhajanje kisline iz baterije.

Rabljenih baterij ne zavržite med gospodinjske odpadke, ampak med posebne in ločene odpadke.

O različnih možnostih recikliranja se posvetujte z lokalnimi organi.

Ne polnite baterij, ki niso namenjene polnjenju.

Ne vzpostavite kratkega stika med baterijskimi spojkami.

Ne preoblikujte baterij in jih ne izpostavljajte neposrednim virom toplote, na primer sončni svetlobi, radiatorjema ali ognju.

Nevarnost eksplozije! Ne razstavljajte, ne vzpostavljajte kratkega stika ali ne zavržite baterij v ogenj.

Pred daljšim shranjevanjem izdelka odstranite baterije, da preprečite potencialno škodo, ki bi nastala zaradi uhajanja kisline iz baterij.

Baterije shranite izven dosega otrok.

Izpraznjeno baterijo nemudoma odstranite iz izdelka.

Izpraznjene baterije lahko uhajajo in poškodujejo izdelek.

Če se z rokami dotaknete baterijske kisline, jih splaknite pod tekočo vodo.

Če pride baterijska kislina v stik z očmi, takoj poiščite zdravniško pomoč. Baterijska kislina lahko povzroči draženje ali kemične opekline.

Zaužitje baterij je lahko smrtno nevarno! Baterije shranite proč od otrok in domačih živali. Če pogoltnete baterijo, nemudoma poiščite zdravniško pomoč.



V vsakem gospodinjstvu se uporablja električna in elektronska oprema, zato potencialno ustvari nevarne odpadke za ljudi in okolje, saj so v opremi prisotne nevarne snovi, mešanice in komponente. Po drugi strani pa je odpadna oprema dragocen material, iz katerega lahko pridobivamo surovine, kot so baker, kositer, steklo, železo in druge. Simbol prekrizanega odpadnega zabojnika, ki je prikazana na opremi, embalaži ali dokumentih, označuje, da je odpadno električno in elektronsko opremo treba odstranjevati ločeno. Tako označenih izdelkov ni dovoljeno odstranjevati med gospodinjske odpadke, v nasprotnem primeru se takšno odstranjevanje denarno kaznuje. Oznaka prav tako pomeni, da je ta oprema prišla na tržišče po 13. avgustu 2005.

Uporabnik je odgovoren za predajo odpadne opreme na za to predvideno zbirališče odpadkov za ustrezno obdelavo. Uporabnik lahko vrne rabljeno opremo prodajalcu, če kupi nov izdelek, vendar količina te opreme ne sme biti višja od novo kupljene opreme iste vrste. Vse informacije o razpoložljivih zbirnih sistemih za odpadno električno opremo lahko najdete na informacijski točki v trgovini ali na občinskem uradu.

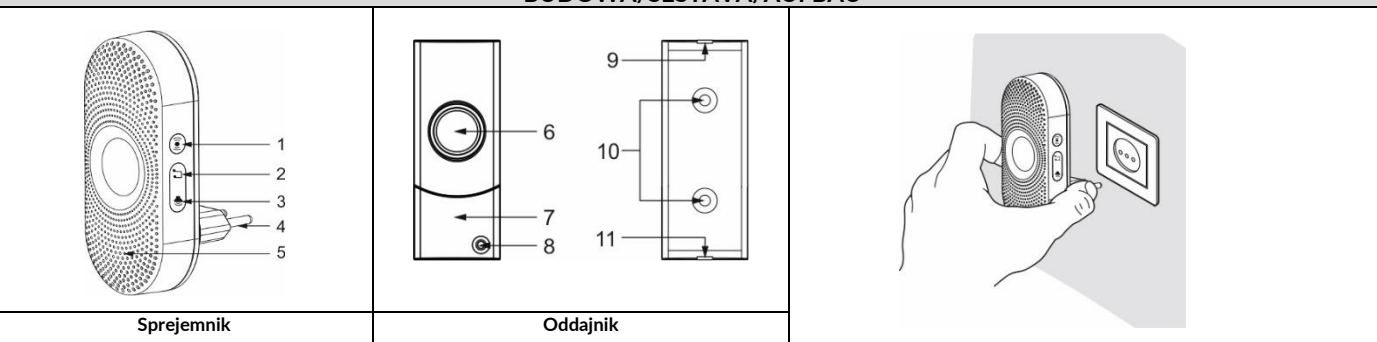
Z ustreznim ravnanjem z odpadno opremo preprečujemo negativne posledice za okolje in zdravje ljudi!



Uporabljene baterije in/ali akumulatorje morate zavržiti kot posebni odpadki v za to predviden zabojnik. Uporabljene baterije in/ali akumulatorje morate zavržiti kot posebni odpadki v za to predviden zabojnik. Glede informacij o zbirnih mestih se obrnite na lokalni organ ali vašega lokalnega trgovca. Uporabnik lahko vrne rabljeno opremo prodajalcu, če kupi nov izdelek, vendar količina te opreme ne sme biti višja od novo kupljene opreme iste vrste. Ta izdelek je opremljen s prenosno baterijo. Za namestitve in odstranjevanje baterij preberite priročnik z navodili.

10/2020

BUDOWA/SESTAVA/AUFBAU



Sprejemnik

Oddajnik

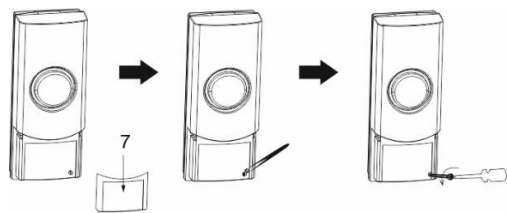
Sl. 1 Sestava vratnega zvonca

Sl. 2 Priključitev vratnega zvonca (sprejemnik)

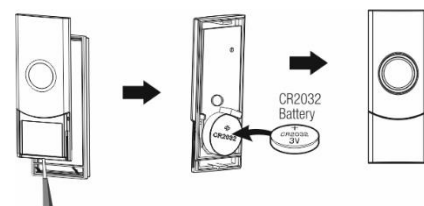
SESTAVA

1. Gumb za seznanitev
2. Gumb za izbiro melodije
3. Nastavitev glasnosti
4. Vtič
5. Zvočnik

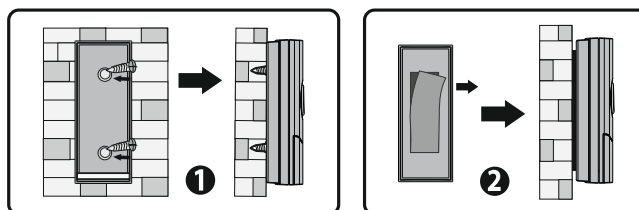
6. Gumb za klic
7. Imenska tablica
8. Zaustavjalnik iz silika gela in vijak
9. Sprednji pokrov in kljuka za hrbtni pokrov
10. Odprtine za vijake



Sl. 3 Namestitev oddajnika



Slika 4



Slika 5

TEHNIČNI PODATKI

Napajanje (sprejemnik):	230 V~, 50 Hz
Napajanje oddajnika (gumb):	1 x CR2032 (w zestawie/priloženo/ enthalten)
frekvenca:	433,92 MHz
oddajanje:	Radiowa/radijsko/ Funkübertragung
Poraba energije sprejemnika (čas pripravljenosti)	< 5mA
Največja moč oddajnika:	< 10 mW
Pokrivanje odprtega območja:	Do/do/bis zu 300 m
stopnja glasnosti:	60–80 dB
število melodij zvonjenja:	36 melodii/ melodij/ Melodien
stopnja zaščite gumba:	IP44
mere sprejemnika:	54 x 115 x 66 mm
mere gumba:	29 x 78 x 17,5 mm
teža sprejemnika (vratni zvonec):	0.075 kg
teža oddajnika (gumb):	0.027 kg

SL

Navodila za uporabo in namestitev

OPIS IN UPORABA

Brezžični in brez baterijski vratni zvonec je namenjen za uporabo doma, v stanovanju, pisarnah, bolnišnicah, trgovinah itd. Ne potrebuje kableske povezave. Zvonec (sprejemnik) je povezan neposredno na vtičnico ~230 V, medtem ko oddajnik napaja baterija 3 V CR2032. Ta učni sistem se uporablja za enostavno beleženje dodatnih gumbov. Radijska frekvenca 433,92 MHz se uporablja za oddajanje in sprejemanje signala. Razpon delovanja na odprtem območju je 300 m. Sprejemnik ima 6-stopenjsko nastavitve glasnosti (do 80 dB) in 36 polifonskih melodij zvonjenja.

NAMESTITEV

Razpon med gumbom in melodijo zvonjenja je odvisen od okoljskih pogojev. Pred namestitvijo preskusite delovanje naprave na izbranem mestu, da se prepričate, da njen razpon delovanja ni moten.

Razpon delovanja lahko bistveno zmanjšajo: stene, stropi, kovinske površine, enake frekvenčne naprave, električni motorji, transformatorji, napajalni vodi, računalniki itd. Namestitev na kovinske površine ni priporočljiva.

Sprejemnik

Sprejemnik (vratni zvonec) vključite v vtičnico. Izberite lokacijo vtičnice, ki ni v bližini vira toplote ali premikajočih predmetov (npr. vrat). Če boste zvonec namestili na nefiksno površino (npr. podaljševalna vtičnica), izberite mesto, kjer boste vratni zvonec lahko videli in slišali.

Oddajnik

Metoda 1: Uporabite priloženo ploščo in vijake za stalno namestitev. Izvrtajte ustrezne odprtine v steno ali vrata in pritrdite namestitveno ploščo z vijaki. Pritrdite pritiski gumb na namestitveno ploščo tako, da štiri kavljve namestitvene plošče vstavite v ustrezna štiri držala na zadnji strani pritisknega gumba. Nato potisnite pritiski gumb navzdol, da se zaskoči (glejte sl. 5-1).

Metoda 2: Uporabite priloženi dvostranski lepilni trak, ki hitro in preprosto prilepi pritiski gumb na steno ali vrata (glejte sl. 5-2).

DELOVANJE

IZBIRA MELODIJE

Pritisnite gumb na sprejemniku (2). Vsakič, ko pritisnete gumb za izbiro melodije, zaslišite drugačno melodijo zvonjenja. Preprosto pritisnite gumb, ko zaslišite izbrano melodijo zvonjenja, in ta melodija se predvaja vsakič, ko pritisnete pritiski gumb.

GLASNOST ZVOČNEGA SIGNALA

Pritisnite gumb na sprejemniku (3), da nastavite glasnost. Z vsakim pritiskom spremenite glasnost na eno od šestih ravni. Ko dosežete izbrano raven glasnosti, nehajte pritiskati gumb.

PRIJAVA ODDAJNIKA

Pritisnite gumb na sprejemniku (1), da zaslišite zvok. Nato pritisnite klicni gumb, ki ga želite prijaviti. Sprejemnik bo začel zvoniti, kar pomeni, da ste gumb pravilno prijavili. En sprejemnik lahko deluje z največ 4 oddajniki. Ko je peti oddajnik povezan s sprejemnikom, se bo prvi usklajeni oddajnik samodejno odstranil. Če je sprejemnik izključen, so šifre še vedno shranjene.

BRISANJE PODATKOV

Če želite izbrisati vse podatke v sprejemniku, za dlje časa pritisnite (3 sekunde) gumb za seznanitev (1), dokler ne zaslišite signala »bi«. Nato sprostite gumb. Nato boste zaslišali neprekinjeni zvok »bibibibi«, kar pomeni, da so vse šifre uspešno izbrisane iz sprejemnika.

ODPRAVLJANJE TEŽAV

1. **Ponastavitev**
Če sprejemnik začne zvoniti, tudi ko pritisnega gumba ne držite pritisnjena, ali če nanj vpliva drug podoben vratni zvonec ali če ne deluje, se naprava ponastavi. Zato:
 - Pritisnite in 3 sekunde držite gumb za prijavo ob strani sprejemnika, dokler se ne predvaja zvok »biip«. Ta označuje, da se pritisni gumb ni več prijavljen. Znova ga prijavite (glejte »Prijava oddajnika«).
2. **Vratni zvonec ne deluje**
 - Preverite, če je sprejemnik pravilno napajan.
 - Pritisni gumb je mogoče zunaj dosega. Poskusite uporabiti pritisni gumb bližje sprejemniku.
 - Če še vedno ne dela, se odjavite iz oddajnika in ponovite postopek prijave (glejte »Prijava oddajnika«).
3. **Sprejemanje vratnega zvonca je prekratko.**
 - Kovinske strukture, tudi vratni okvirji uPVC, lahko zmanjšajo doseg sprejemnika. Prepričajte se, da sprejemnik in pritisni gumb nista nameščena na takšnih kovinskih strukturah ali površinah.

Poenostavljena izjava o skladnosti

Podjetje Orno-Logistic Sp. jamstvom z o.o. izjavlja, da je vrsta radijske naprave: Brezžični zvonec OR-DB-QX-155 LONGA AC je skladen z direktivo 2014/53/EU. Celotno besedilo izjave o skladnosti EU je na voljo na spletnem naslovu: www.orno.pl.