

ELEKTRONSKI MONITOR ZA VRATA S FUNKCIJO
SNEMANJA, SENZORJEM GIBANJEM IN WIFI TUYA

NAVODILA ZA UPORABO IN NAMESTITEV

OR-WIZ-1109



(SL) OPOMBE/USMERITVE

Preden namestite in uporabljate napravo, skrbno preberite ta priročno in ne razumete vsebine, se obrnite na prodajalca. Proizvajalec ne odgovarja za škodo, ki bi nastala zaradi neustrezne namestitve ali delovanja naprave. Vsa popravila ali spremembe, ki jih izvajate sami, izničijo veljavnost garancije.

Škoda zaradi nepravilnega priklopa izniči garancijo!

Ker se tehnični podatki lahko spreminjajo, si proizvajalec pridržuje pravico do sprememb lastnosti izdelka in do uvajanja razlikih konstrukcijskih rešitev, ki ne poslabšajo parametrov izdelka ali funkcionalne kakovosti. Dodatne informacije o izdelkih podjetja ORNO so na voljo na spletni strani www.support.orno.pl. Podjetje Orno-Logistic Sp. z o.o. ne prevzema odgovornosti za neupoštevavanje določil iz tega priročnika. Podjetje Orno Logistic Sp. z o.o. si pridržuje pravico do spreminjanja priročnika – najnovjšo različico priročnika lahko prenesete s spletne strani www.support.orno.pl. Vse pravice glede prevoda/interpretacije in avtorske pravice v povezavi s tem priročnikom so pridržane.

LASTNOSTI

Kukalo, namešeno neposredno pred vrati, nadomešča običajno optično kukalo. Aplikacija Tuya Smart omogoča vašim napravam, da prikaže ljudi, ki stojijo pred vrati prek vašega telefona.

Prednosti naprave

- Enostavna namestitve in uporaba.
- Širokokotna kamera.
- Barvni LCD zaslon 4,3"
- Funkcija snemanja na pomnilniški kartici micro SD (ni priložena).
- infrardeča osvetlitev omogoča nočni vid.
- Klicni gumb z 10-stopenskim nadzorom glasnosti.
- Senzor gibanja, vgrajen v kukalo.
- Prikazovalnik na vratih z vgrajeno baterijo za ponovno polnjenje prek vrat mikro USB (napajalni adapter ni priložen).
- Omrežje 2,4GHz WiFi, ki deluje z aplikacijo Tuya Smart.

-02-

Naprava

1. Odprite in se prijavite v aplikacijo, kliknite »add device« (dodaj napravo) in izberite »video surveillance« (video nadzor) v levem razdelku, kot je prikazano na sliki 1. Nato izberite »Smart Doorbell« v razdelku na desni, da se prikaže vmesnik (slika 2).

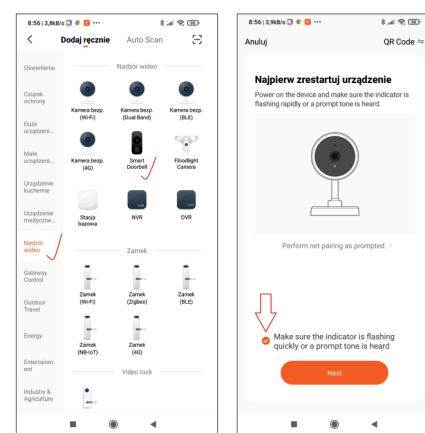


Fig.1

Fig.2

-07-

Naprava

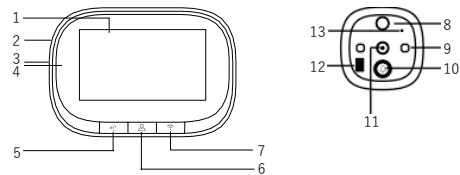
2. Vključite monitor z daljšim pritiskom na gumb. Nato pritisnite in 5 sekund držite desni gumb, da vnesete ime in konfiguracijo omrežja. Zaslišali boste opozorilo »Please use APP to setup network« (Uporabite aplikacijo za vzpostavitev omrežja) in modri indikator za ne utripati (enkrat v 1 sekundi).

2. Izberite opomnik »make sure the indicator is flashing quickly or a prompt tone is heard« (prepričajte se, da indikator utripa hitro ali da zaslišite zvok) v mobilni aplikaciji (slika 2), nato kliknite »next« (naslednji).
3. Vnesite uporabniško ime in geslo za WiFi (slika 5). Na telefonskem zaslonu se prikaže koda QR (sl. 4), ki jo morate premakniti pred kamero na razdalji 15-20 cm - prilagodite razdaljo od kamere tako, da ta lahko pravilno prebere kodo. Ko gostitelj izda zvono opozorilo »Connecting network« (Povezovanje z omrežjem), kliknite na možnost »hear voice prompt« (Slišim opozorilo) v vmesniku (slika 4), prikaže se vmesnik »adding device« (Dodaj napravo) (slika 5). Po približno 30 sekundah se oglasi opozorilo »network setup successfully« (Uspešna vzpostavitev omrežja), takrat se konfiguracija omrežja zaključi in prikaže se vmesnik (slika 6). Kliknite »Done« (Izvedeno) in kliknite »Security camera« (Varnostna kamera), da vnesete vmesnik videa.

-08-

Tehnični podatki

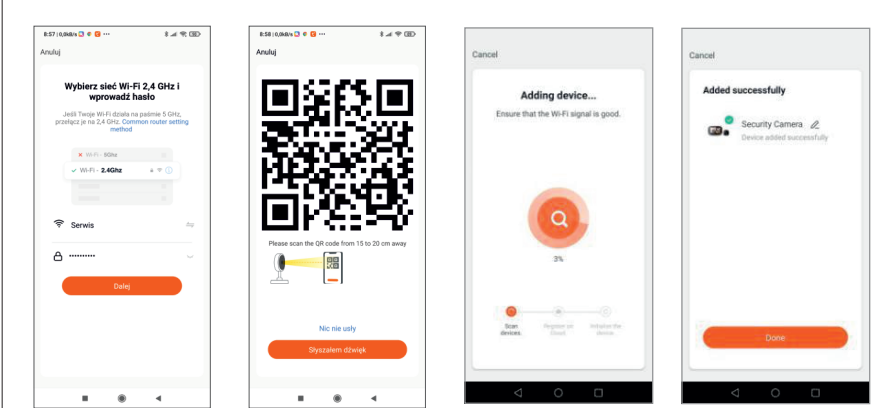
- Zaslon: Barvni TFT zaslon 4,3"
- Vidni kot kamere: navpično 45°, vodoravno 77°
- Napajanje: litijeva-polimerna baterija 3,7 V DC, 3500 mAh
- Vrata mikro USB: 5 V DC, 1 A
- Pomnilniška kartica: micro SD, maks. 128 GB (ni priložena)
- Standard Wi-fi: 802.11 b/g/n, 2,4 GHz
- Debelina vrat: 35-100 mm
- Premer luknje: 014-35mm
- Dimenzije kamere: 61 x 61 x 13 mm
- Mere zaslona 141 x 97 x 22 mm
- Neto teža: 0,290 kg



1. Zaslon LCD
2. Gumb za PONAŠTAVITEV
3. Vrata za polnjenje baterije (mikro USB)
4. Reža za kartico micro SD
5. Levo/obnovitev tovarniških nastavitvev
6. Predogled/vklop/izklop
7. Desno/gumb za konfiguracijo omrežja
8. Senzor gibanja
9. Diode IR
10. Gumb vratnega zvonca
11. Kamera
12. Zvočnik
13. Mikrofon

-03-

Naprava



Sl.3

Sl.4

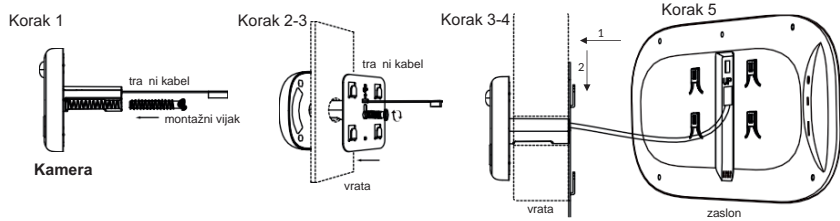
Sl.5

Sl.6

-09-

Namestitev

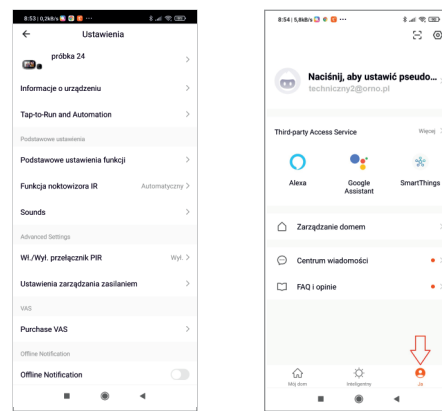
1. Izberite primeren vijak skladno z debelino vrat (1).
2. Odlepite trak s kamere. Z zunanje strani vrat vstavite kamero v luknjo in previdno odstranite kabel, nato prilepite kukalo (kamera) na vrata (senzor gibanja mora biti na vrhu, gumb vratnega zvonca na dnu naprave) - (2).
3. Na notranjosti vrat pritrdite namestitveni okvir (»UP« mora biti zgoraj), nato povlecite kabel skozi odprtino na okvirju. Pritrdite vijak na navoj kamere, da je kamera varno namešena (3).
4. Vstavite kartico Micro SD v napravo.
5. Priključite podatkovni kabel (4).
6. Monitor obesite na namestitveni okvir s 4 kavlji (5).



-04-

Nastavitve naprave in aplikacije

1. **Nastavitve naprave:** ko je naprava priključena na vaš mobilni telefon, pritisnite simbol »svinčnik« v zgornjem desnem kotu. Zaslon z nastavitvami bošče zagledali, kot je prikazano na sliki 7.
2. **Nastavitve aplikacije:** v glavnem meniju kliknite »Me« (Jaz) v spodnjem desnem kotu, da zagledate zaslon z nastavitvami aplikacije na sliki 8.



Sl.7

Sl.8

-10-

Delovanje

FUNKCIJE GUMBOV

	Levi gumb Ko je monitor vklopljen, pritisnite in 10 sekund držite gumb, da se naprava ponastavi na tovarniške nastavitve.
	1. Gumb držite 3 sekunde, da vklopite in izklopite napravo. 2. Pritisnite na kratko, da vklopite in izklopite monitor.
	Desni gumb Ko je monitor vključen, pritisnite in 5 sekund držite gumb, da vstopite ali izstopite iz nastavitve omrežja.
	Za klic pritisnite gumb na kameri.

-05-

V vsakem gospodinjstvu se uporablja elektrika in elektronska oprema, zato potencialno ustvari nevarne odpadke za ljudi in okolje, saj so v opremi prisotne nevarne snovi, mešanice in komponente. Po drugi strani pa je rabljena oprema dragocen material, iz katerega lahko pridobivamo surovine, kot so baker, kositer, steklo, železo in druge.



Simbol za odpadno elektriko in elektronsko opremo, ki je prikazana na opremi, embalaži ali dokumentih, označuje, da je odpadno elektriko in elektronsko opremo treba odstranjevati ločeno. Tako označena oprema ni dovoljena zavreči med gospodinjstvene odpadke, saj je v nasprotju s pravilno ravnanjem. Oznaka prav tako pomeni, da je ta oprema prilašla na trg in po 13. avgustu 2005. Uporabnik je odgovoren za predajo odpadne opreme na za to predvideno zbirališče odpadkov za ustrezno obdelavo. Uporabnik lahko preda rabljeno opremo prodajalcu, e kupi nov izdelek, vendar količina te opreme ne sme biti višja od novo kupljene opreme iste vrste. Vse informacije o razpoložljivih zbirnih sistemih za odpadno elektriko in opremo lahko najdete na informacijski točki v trgovini ali na občinskem oziroma okrožnem uradu. Z ustreznim ravnanjem z odpadno opremo preprečimo negativne posledice za okolje in zdravje ljudi!

Uporabljene baterije in/ali akumulatorje morate zavreči kot posebni odpadki v za to predviden zabojnik. Rabljene baterije ali akumulatorje morate predati zbirnemu mestu za rabljene baterije in akumulatorje. Glede informacij o zbirnih mestih se obrnite na lokalni organ ali vašega lokalnega trgovca. Uporabnik lahko vrne rabljeno opremo prodajalcu, e kupi nov izdelek, vendar količina te opreme ne sme biti višja od novo kupljene opreme iste vrste. Ta izdelek je opremljen s prenosno baterijo. Za namestitvev in odstranjevanje baterij preberite priročnik z navodili.



12/2021

Aplikacija Tuya Smart

1. Za operacijske sisteme IOS poiščite »TuyaSmart« v trgovini z aplikacijami. Za operacijske sisteme Android poiščite »TuyaSmart« v trgovini Google Play. Lahko optično preberete kodo na desni. Ko je aplikacija namešena, jo odprite in pojdite na zunanjo stran. Prepričajte se, da imate na telefonu omogočeno funkcijo Bluetooth.
2. Nastavitve »App launch«
Na mobilnem telefonu pojdite v *Application Settings* (Nastavitve aplikacije), poiščite aplikacijo Tuya Smart in nastavitve spremenite iz »Manage automatically« (Samodejno upravljanje) v »Manage manually« (Ročno upravljanje) in odključajte naslednje možnosti: *Auto Startup* (Samodejna nastavitve), *Secondary Startup* (Sekundarna nastavitve) in *Run in Background* (Delovanje v ozadju). Na telefonu morate označiti te možnosti, da telefon za ne prejema sporočil iz vaše naprave.
3. Na mobilnem telefonu pojdite na *Application Settings* (Nastavitve aplikacije), poiščite aplikacijo Tuya Smart in izberite možnost: *Permissions /Open all permission required for this App* (Dovoljenja/odpri vsa dovoljenja za to aplikacijo).
4. Novi uporabniki morajo registrirati nov račun in se nato prijaviti z uporabniškim imenom in geslom.



Aplikacija: Tuya Smart

-06-

ORNO-LOGISTIC Sp. z o.o.

ul. Rolników 437, 44-141 Gliwice POLAND, tel. (+ 48) 32 43 43 110, www.orno.pl