

## Model: DB-11

### CS | Bezdrátový zvonek ENGA AC

#### CS| BEZPEČNOSTNÍ INFORMACE: varování a upozornění týkající se bezpečného používání výrobku.

1. Před použitím zařízení si přečtěte tento návod k obsluze a uschovejte jej pro budoucí použití.
2. Provádění vlastních oprav a úprav má za následek ztrátu záruky.
3. Zařízení smí být používáno pouze v souladu s jeho určením. Jakékoli jiné použití je považováno za nebezpečné.
4. Výrobce nenese odpovědnost za škody, které mohou vzniknout v důsledku nesprávné montáže nebo provozu zařízení.
5. Všechny úkony provádějte při odpojeném napájení.
6. Zařízení neponořujte do vody ani jiných tekutin.
7. Pokud je kryt poškozený, zařízení nepoužívejte.
8. Nedotýkejte se přímo ani nepřímo vnitřních součástí zařízení během provozu – hrozí nebezpečí úrazu elektrickým proudem a/nebo popálením.
9. Zařízení nezakryvejte. Zajistěte volné proudění vzduchu.
10. Přijímač je vhodný pro montáž v interiéru, v suchém prostředí.
11. Přijímač je třeba připojit na snadno přístupném místě, aby bylo možné jej snadno obsluhovat a odpojit.
12. Nevystavujte přijímač a vysílač nadměrným vibracím nebo nárazům.
13. Přijímač a vysílač nevystavujte nadměrnému teplu, přímému slunečnímu záření ani vlhkosti.
14. Dosah mezi vysílačem a přijímačem závisí na okolních podmínkách. Před montáží zařízení otestujte na vybraném místě, abyste zkontrolovali případné rušení. Dosah mohou výrazně snížit: stěny, stropy, kovové povrchy, zařízení se stejnou frekvencí, blízkost elektromotorů, transformátorů, napájecích zdrojů, počítačů atd.
15. Vysílač lze namontovat na dřevěné a zděné povrchy. Vysílač nemontujte na kovové povrchy nebo povrchy vyrobené z materiálů obsahujících kovové součásti, např. okenní rámy, dveře – mohlo by dojít k nesprávné funkci zařízení.

#### POKYNY PRO LIKVIDACI



Každá domácnost používá elektrické a elektronické zařízení, a tím pádem je potenciálním producentem odpadu nebezpečného pro lidi a životní prostředí, protože zařízení obsahují nebezpečné látky, směsi a součásti. Na druhou stranu je odpadní zařízení cenným materiálem,

ze kterého můžeme získat suroviny jako měď, cín, sklo, železo a další. Symbol přeškrtnutého odpadkového koše na zařízení, obalu nebo příložených dokumentech označuje nutnost odděleného sběru odpadních elektrických a elektronických zařízení. Takto označené výrobky se pod hrozbou pokuty nesmí vyhazovat do běžného odpadu spolu s ostatním odpadem. Označení zároveň znamená, že zařízení bylo uvedeno na trh po 13. srpnu 2005. Uživatel je povinen odevzdat odpadní zařízení do určeného sběrného místa za účelem jeho řádné recyklace. Odpadní zařízení lze prodeji vrátit také při nákupu nového výrobku v množství, které není vyšší než množství zakoupeného nového zařízení stejného typu. Informace o dostupném systému sběru elektroodpadu získáte v informační kanceláři obchodu a na obecním/městském úřadě. Správné nakládání s odpadním zařízením zabraňuje negativním dopadům na životní prostředí a lidské zdraví!



S odpadními bateriemi a/nebo akumulátory je třeba zacházet jako s odděleným odpadem a umístit je do samostatného kontejneru. Odpadní baterie nebo akumulátory je třeba odevzdat na sběrném místě pro odpadní baterie a akumulátory. Informace o sběrných místech lze získat od místních úřadů nebo prodejců tohoto typu zařízení. Odpadní zařízení lze prodeji vrátit také při nákupu nového výrobku v množství, které není vyšší než množství zakoupeného nového zařízení stejného typu. Výrobek je vybaven přenosnou baterií. Způsob montáže a vyjmutí baterie je uveden v následujícím návodu.

#### BEZPEČNOSTNÍ POKYNY TÝKAJÍCÍ SE BATERIÍ:

Při instalaci nové baterie nezapomeňte na její polaritu +/-.

- Používejte baterie stejného typu, který je doporučen pro použití v tomto zařízení.
- Nemíchejte použité baterie s novými bateriemi, bateriemi s jiným složením nebo bateriemi od jiných výrobců, abyste zabránili možnému úniku.
- Nevyhazujte použité baterie do odpadkového koše, ale do speciálních kontejnerů na použité baterie.
- Pro radu ohledně recyklace se obraťte na místní úřad.
- Nenabíjejte nenabíjecí (neakumulátorovou) baterii.
- Napájecí svorky nezakrývejte.
- Nikdy baterii nezahřívajte, nedeformujte a nevystavujte přímému působení zdrojů tepla, jako je nadměrné sluneční záření, radiátor nebo oheň.
- Nebezpečí výbuchu! Baterie se nesmí rozebírat, vyhazovat do ohně ani zkratovat.
- Pokud baterii delší dobu nepoužíváte, vyjměte ji ze zařízení, aby nedošlo k poškození v důsledku možného úniku.
- Baterie uchovávejte mimo dosah dětí.
- Vybitou baterii je třeba ze zařízení okamžitě vyjmout.
- Vybitá baterie může vytect a způsobit poškození zařízení.
- Pokud se vaše ruce dostanou do kontaktu s kyselinou z baterie, opláchněte si je pod tekoucí vodou.
- Pokud se vám dostane do očí, vyhledejte lékaře. Kyselina v baterii může způsobit podráždění nebo popáleniny.
- Spolknutí baterie může být smrtelné! Baterie uchovávejte mimo dosah dětí a zvířat.

#### ZJEDNODUŠENÉ PROHLÁŠENÍ O SHODĚ

Společnost Orno-Logistic Sp. z o.o. prohlašuje, že rádiové zařízení typu DB-11 Bezdrátový síťový zvonek ENGA AC je v souladu se směrnicí 2014/53/EU. Úplné znění EU prohlášení o shodě je k dispozici na této webové adrese: [www.virone.pl](http://www.virone.pl).

03/2025

#### POUŽITÁ OZNAČENÍ

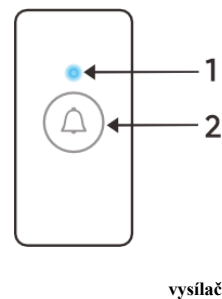
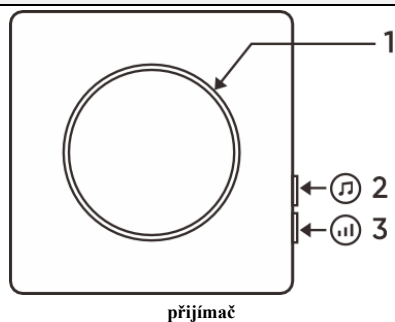


1. Výrobek je v souladu s normami CE.
2. Likvidace elektroodpadu.
3. Likvidace použitých baterií a akumulátorů.
4. Výrobce.
5. Další dokumentace a/nebo návod k obsluze.

## TECHNICKÉ ÚDAJE

Rádiový	přenos
Frekvence	433,05 – 434,79 MHz
Dosah v otevřeném terénu	200m
Learning system	✓
<b>Přijímač</b>	
Napájení	230V~ 50Hz
Spotřeba proudu v režimu vypnutí	Bez režimu vypnutí
Spotřeba proudu během provozu	<1,5W
Spotřeba proudu v pohotovostním režimu	<0,5W
Čas k přechodu do pohotovostního režimu	0 min
Počet zvuků zvonku	38
Úroveň hlasitosti	0-90dB
Ovládání hlasitosti	4 úrovně
Režimy signalizace	2 (optický, opticko-akustický)
Stupeň ochrany	IP20
Rozměry	73 x 73 x 69mm
Čistá hmotnost	0,062kg
Provozní teplota	-10°C - +50°C
<b>Vysílač</b>	
Napájení	1xCR2032 (součást sady)
Spotřeba proudu během provozu	<30mA
Spotřeba proudu v pohotovostním režimu	<2μA
Maximální výkon vysílače	≤10mW
Stupeň ochrany	IP44
Rozměry	30 x 60 x 15mm
Čistá hmotnost	0,02kg
Provozní teplota	-15°C - +50°C

## KONSTRUKCE



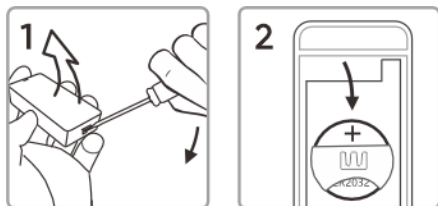
### Přijímač

1. LED indikátor
2. Přihlášení/výběr melodie
3. Ovládání hlasitosti/vymazání paměti

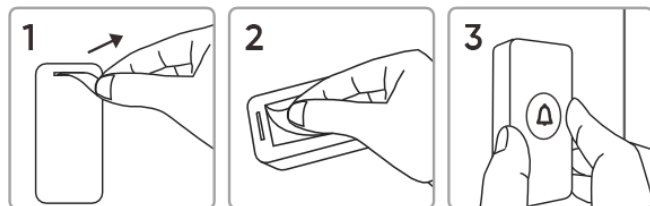
### Vysílač

1. LED indikátor
2. Tlačítko vyvolání

## VÝMĚNA BATERIE



## MONTÁŽ TLAČÍTKA



## POPIS VÝROBKU

ENGA AC je jednoduchý a funkční bezdrátový síťový zvonek. Přijímač se jednoduše zapojuje do zásuvky, zatímco vysílač používá baterii CR2032. Zařízení pracuje na stabilní frekvenci 433,92 MHz. Funkce learning system umožňuje přihlášení dalších vysílačů. Stupeň krytí IP44 zaručuje odolnost vysílače proti vlhkosti a prachu. Přijímač nabízí až 38 různých melodií. Kromě toho má zařízení 4polohové ovládání hlasitosti. Zvonek nabízí dva režimy signalizace: optický a opticko-zvukový.

## URČENÍ

Zvonek je určen pro použití v domech, bytech, kancelářích, nemocnicích, obchodech atd. Není nutná instalace zvonku.

## ZPŮSOB INSTALACE

**Montáž vysílače (tlačítka)**

1. Před montáží zaregistrujte vysílač do paměti zvonku.
2. Před montáží se ujistěte, že místo, kde chcete vysílač namontovat, nebrání komunikaci mezi vysílačem a přijímačem.
3. K montáži použijte oboustrannou lepicí pásku (je součástí sady). Přestože je vysílač odolný vůči venkovním podmínkám, doporučujeme jej namontovat na chráněné místo, například do výklenku ve zdi.
4. Stisknutím tlačítka vyvoláte melodii. Po stisknutí tlačítka se rozsvítí LED kontrolka, která signalizuje, že zařízení vysílá signál do přijímače. Uvnitř místnosti uslyšíte naprogramovanou melodii.

**Poznámka:** tlačítko zvonku (vysílač) lze bez problémů namontovat na dřevěné a zděné povrchy. Vysílač není vhodný pro montáž na kovové povrchy nebo materiály obsahující kovové součásti, např. okenní rámy, dveře. Montáž na takové povrchy nezaručuje správnou funkci vysílače.

**Montáž přijímače (zvonku)**

1. Zvonek je určen k montáži v interiéru.
2. Zvonek by měl být zapojen do zásuvky 230 V AC s volným prostorem kolem.

Dosah zařízení je maximálně 200 m, ale závisí na podmínkách v okolí zařízení, jako je počet stěn, kterými musí signál projít, kovové dveřní zárubně a další prvky, které mohou ovlivnit kvalitu přenosu signálu (jiná zařízení pracující na podobné rádiové frekvenci, např. bezdrátové teploměry, zařízení pro automatické ovládání vrat atd.) Dosah signálu se může z výše uvedených důvodů výrazně snížit.

## OBSLUHA

**Volba zvuku zvonku**

1. Stisknutím tlačítka **J** na přijímači přepínáte mezi melodiemi.
2. Při každém stisknutí uslyšíte jinou melodii. Na výběr je 38 různých zvuků. Naposledy přehrávaná melodie bude přiřazena jako zvuk zvonku.

**Hlasitost zvuku**

1. Stupnice hlasitosti zvonku má 4 úrovně. Stisknutím tlačítka **III** na přijímači zvolte hlasitost.
2. Každým stisknutím se změní na jinou úroveň.

**Přihlášení (learning system)**

1. Připojte zvonek k elektrické síti (230 V AC).

2. Stiskněte a podržte tlačítko **J** na přijímači po dobu přibližně 3 sekund.
3. Zvonek přejde do režimu párování, jakmile se ozve «ding dong».
4. Stiskněte tlačítko vysílače a přijímač zopakuje melodii «ding dong», což znamená úspěšné párování zařízení.
5. Chcete-li přihlásit více vysílačů, opakujte celý postup pro každý vysílač. S jedním přijímačem lze spárovat maximálně 20 vysílačů.

**Vymazání paměti**

1. Stiskněte a podržte tlačítko **III** na přijímači, dokud neuslyšíte zvuk «ding dong» (cca 5 sekund).
2. Zvuk «ding dong» signalizuje úspěšné vymazání všech přihlášených vysílačů z paměti zařízení.

## ŘEŠENÍ PROBLÉMŮ

**Zvonek nezvoní:**

- a. Zvonek nemusí mít dostatečný dosah – změňte vzdálenost mezi vysílačem a přijímačem, skutečný dosah může být narušen podmínkami v okolí zařízení.
- b. Nespárovaná zařízení – zopakujte párování přijímače a vysílače.

**LED podsvícení nefunguje:**

- a. Slabé baterie – vyměňte baterie za nové.
- b. Nesprávná instalace baterií – ujistěte se, že jsou baterie správně vloženy do vysílače.

## ÚDAJE O ČIŠTĚNÍ A ÚDRŽBĚ

Údržbu provádějte při odpojeném napájení. Čistěte pouze jemnými a suchými látkami. Nepoužívejte chemické čisticí prostředky. Správnou funkci přijímače je třeba pravidelně kontrolovat.

## POPRODEJNÍ SERVIS

Pokud i přes veškerou péči, kterou jsme věnovali návrhu a výrobě Vašeho výrobku, nefunguje správně, kontaktujte naše techniky z týmu poprodejněho servisu.

**Poradce pro maloobchodní zákazníky**

Tel.: +48 (32) 43 43 110 kl. 109  
e-mail: [techniczny@orno.pl](mailto:techniczny@orno.pl)  
Od pondělí do pátku od 8:00 do 17:00.

## KOMUNIKAČNÍ KANÁLY SOUVISEJÍCÍ S BEZPEČNOSTÍ

Veškeré stížnosti a informace týkající se bezpečnosti výrobku je třeba hlásit výrobci prostřednictvím webových stránek: [www.orno.pl](http://www.orno.pl).

## DALŠÍ INFORMACE

Vzhledem k tomu, že technické údaje podléhají neustálým změnám, si výrobce vyhrazuje právo provádět změny týkající se charakteristik výrobku a zavádět jiná konstrukční řešení, která nezhoršují parametry a užité vlastnosti výrobku. Další informace o výrobcích VIRONONE jsou k dispozici na stránkách: [www.virone.pl](http://www.virone.pl). Společnost Orno-Logistic Sp. z o.o. nenesie odpovědnost za následky vyplývající z nedodržení pokynů uvedených v tomto návodu. Společnost Orno-Logistic Sp. z o.o. si vyhrazuje právo na změny v návodu – aktuální verzi lze stáhnout na stránkách [www.virone.pl](http://www.virone.pl). Všechna práva na překlad/interpretaci a autorská práva k tomuto návodu jsou vyhrazena.