

Model: DB-6

CS| Bezdrátový zvonek PELA



CS| DŮLEŽITÉ!

Před použitím zařízení si přečtěte tento návod k obsluze a uschovejte jej pro budoucí použití. Provádění vlastních oprav a úprav má za následek ztrátu záruky. Výrobce nenese odpovědnost za škody, které mohou vzniknout v důsledku nesprávné montáže nebo provozu zařízení. Vzhledem k tomu, že technické údaje podléhají neustálým změnám, si výrobce vyhrazuje právo provádět změny týkající se charakteristik výrobku a zavádět jiná konstrukční řešení, která nehorší parametry a užité vlastnosti výrobku. Další informace o výrobcích VIRONE jsou k dispozici na stránkách: www.virone.pl. Společnost Orno-Logistic Sp. z o.o. nenes odpovědnost za následky vyplývající z nedodržení pokynů uvedených v tomto návodu. Společnost Orno-Logistic Sp. z o.o. si vyhrazuje právo na změny v návodu – aktuální verzi lze stáhnout na stránkách support.virone.pl. Všechna práva na překlad/interpretaci a autorská práva k tomuto návodu jsou vyhrazena.

1. Nepoužívejte zařízení k jiným účelům, než ke kterým je určeno.
2. Zařízení neponořujte do vody ani jiných tekutin.
3. Zařízení během provozu nezakrývejte.
4. Pokud je kryt poškozený, zařízení nepoužívejte.
5. Nerozebírejte zařízení a neprovádějte vlastní opravy.

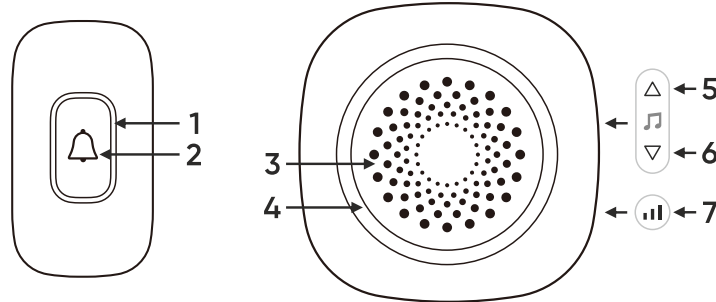
BEZPEČNOSTNÍ POKYNY TÝKAJÍCÍ SE BATERIÍ:

Při instalaci nové baterie nezapomeňte na její polaritu +/-.
 Používejte baterie stejného typu, jaký je doporučen pro použití v tomto zařízení.
 Neměchejte použité baterie s novými bateriemi, bateriemi s jiným složením nebo bateriemi od jiných výrobců, abyste zabránili možnému úniku.
 Nevyhazujte použité baterie do odpadkového koše, ale do speciálních kontejnerů na použité baterie.
 Pro radu ohledně recyklace se obraťte na místní úřad.
 Nenabíjejte nenabíjecí (neakumulátorovou) baterii.
 Napájecí svorky nezkratujte.
 Nikdy baterii nezahřívajte, nedeforujte ani nevystavujte přímému působení zdrojů tepla, jako je nadměrné sluneční záření, radiátor nebo oheň.
 Nebezpečí výbuchu! Baterie se nesmí rozebírat, vzhazovat do ohně ani zkratovat.
 Pokud baterii delší dobu nepoužíváte, vyjměte ji ze zařízení, aby nedošlo k poškození v důsledku možného úniku.
 Baterie uchovávejte mimo dosah dětí.
 Vybitou baterii je třeba ze zařízení okamžitě vyjmout.
 Vybitá baterie může vytect a způsobit poškození zařízení.
 Pokud se vaše ruce dostanou do kontaktu s kyselinou z baterie, opláchněte si je pod tekoucí vodou.
 Pokud se vám dostane do očí, kontaktujte lékaře. Kyselina v baterii může způsobit podráždění nebo popáleniny.
 Spolknutí baterii může být smrtelné! Baterii uchovávejte mimo dosah dětí a zvířat.

	<p>Každá domácnost používá elektrické a elektronické zařízení, a tím pádem je potenciálním producentem odpadu nebezpečného pro lidi a životní prostředí, protože zařízení obsahují nebezpečné látky, směsi a součásti. Na druhou stranu je odpadní zařízení cenným materiálem, ze kterého můžeme získat suroviny jako měď, cín, sklo, železo a další. Symbol přeškrtnutého odpadkového koše na zařízení, obalu nebo přiložených dokumentech označuje nutnost odděleného sběru odpadních elektrických a elektronických zařízení. Takto označené výrobky se pod hrozbou pokuty nesmí vyhazovat do běžného odpadu spolu s ostatním odpadem. Označení zároveň znamená, že zařízení bylo uvedeno na trh po 13. srpnu 2005. Uživatel je povinen odevzdat odpadní zařízení do určeného sběrného místa za účelem jeho řádné recyklace. Odpadní zařízení lze prodejci vrátit také při nákupu nového výrobku v množství, které není vyšší než množství zakoupeného nového zařízení stejného typu. Informace o dostupném systému sběru elektroodpadu získáte v informační kanceláři obchodu a na obecním/městském úřadě. Správné nakládání s odpadním zařízením zabraňuje negativním dopadům na životní prostředí a lidské zdraví!</p>
	<p>S odpadními bateriemi a/nebo akumulátory je třeba zacházet jako s odděleným odpadem a umístit je do samostatného kontejneru. Odpadní baterie nebo akumulátory je třeba odevzdat na sběrném místě pro odpadní baterie a akumulátory. Informace o sběrných místech lze získat od místních úřadů nebo prodejci tohoto typu zařízení. Odpadní zařízení lze prodejci vrátit také při nákupu nového výrobku v množství, které není vyšší než množství zakoupeného nového zařízení stejného typu. Výrobek je vybaven přenosnou baterií. Způsob montáže a vyjmutí baterie je uveden v následujícím návodu.</p>
<p>(CS) Zjednodušené prohlášení o shodě Společnost Orno-Logistic Sp. z o.o. prohlašuje, že rádiové zařízení typu DB-6 Bezdrátový zvonek PELA je v souladu se směrnicí 2014/53/EU. Úplné znění EU prohlášení o shodě je k dispozici na této webové adrese: www.virone.pl</p>	

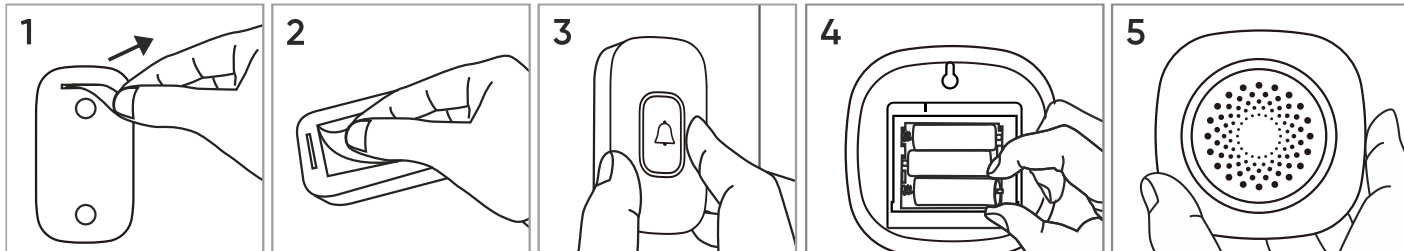
07/2023

KONSTRUKCE



1. LED indikátor
2. Tlačítko vyzvání
3. Reproduktor
4. LED RGB indikátor
5. Předchozí/ výběr režimu
6. Další/ párování
7. Ovládání hlasitosti/ vymazání

PŘED POUŽITÍM



Vysílač

1. Vytáhněte z vysílače fólii chránící baterii.
2. Na zadní kryt vysílače nalepte oboustrannou pásku.
3. Namontujte vysílač tak, že jej přilepíte na vybrané místo.

Přijímač

4. Otevřete kryt baterie a vložte do přijímače 3 baterie AA. Zavřete kryt baterie.
5. Vyvrtejte otvor do stěny na vámi zvoleném místě a vložte do něj šroub. Zavěste přijímač na šroub pomocí otvoru na zadní straně přijímače.

TECHNICKÉ ÚDAJE

Rádiový přenos	
Frekvence	433,92 MHz
Dosah v otevřeném terénu	max. 300m
Learning system	✓
Přijímač	
Napájení	3x AA (nejsou součástí sady)
Spotřeba proudu během provozu	max. <150mA v průměru <100mA
Spotřeba proudu v pohotovostním režimu	max. <4mA v průměru <0,2mA
Počet zvuků zvonku	60
Úroveň hlasitosti	0-92dB
Ovládání hlasitosti	5 úrovní
Režimy signalizace	3 (optický, akustický, opticko-akustický)
Stupeň ochrany	IP20
Rozměry	81x81x34mm
Čistá hmotnost	0,08kg
Provozní teplota	-10°C ~ +50°C
Vysílač	
Napájení	1xCR2032 (součást sady)
Spotřeba proudu během provozu	≤25mA
Spotřeba proudu v pohotovostním režimu	≤2uA
Maximální výkon vysílače	≤10mW
Stupeň ochrany	IP44
Rozměry	36x66x18mm
Čistá hmotnost	0,025kg
Provozní teplota	-10°C ~ +50°C

CS

Bezdrátový zvonek PELA

Návod k obsluze

CHARAKTERISTIKA

Bezdrátový zvonek na baterie, ideální pro dveře v domech, bytech, obchodech atd. nebo jako přivolávací zařízení pro seniory. Stupeň krytí IP44 umožňuje instalaci tlačítka ve venkovním prostředí a v místech s vysokou vlhkostí. Funkce learning system umožňuje přihlášení dalších vysílačů. Zařízení má 3 režimy signalizace (optický, akustický, opticko-akustický).

INSTALACE

Dosah mezi vysílačem a přijímačem závisí na okolních podmínkách. Před montáží zařízení otestujte na vybraném místě, abyste zkontrolovali případné rušení. Dosah mohou výrazně snížit: stěny, stropy, kovové povrchy, zařízení se stejnou frekvencí, blízkost elektromotorů, transformátorů, napájecích zdrojů, počítačů atd.

OBSLUHA

Volba režimu:

Chcete-li změnit režim signalizace (optický: pouze LED, akustický: pouze zvonek nebo opticko-akustický: zvonek s LED), podržte tlačítko Δ na boku přijímače po dobu 3 sekund, dokud se zvonek nespustí (nezavzní a/nebo se nerozsvítí LED indikátor).

Výběr melodie:

Stisknutím tlačítka ∇ nebo ∇ na boku přijímače vyberte další nebo předchozí melodii vyzvánění. Na výběr je 60 různých melodií.

Ovládání hlasitosti:

Stisknutím tlačítka \equiv na boku přijímače změňte úroveň hlasitosti. K dispozici je 5 úrovní hlasitosti: tichý režim (pouze LED) / nízká / střední / vysoká / maximální.

Párování:

Podržte tlačítko ∇ na boku přijímače stisknuté po dobu 3 sekund, dokud neuslyšíte zvuk «ding-dong», který znamená, že zvonek vstoupil do režimu párování. Stiskněte tlačítko vyvolání na vysílači – další «ding-dong» (nebo jiná předem zvolená melodie) z přijímače znamená úspěšné dokončení párování. Chcete-li spárovat více vysílačů, postup opakujte. Přijímač lze spárovat až s 20 vysílači.

Vymazání paměti:

Podržte stisknuté tlačítko \equiv na boku přijímače po dobu 5 sekund, dokud neuslyšíte zvuk «ding-dong, ding-dong», který znamená, že paměť byla úspěšně vymazána. Vymazáním paměti se odstraní párování všech vysílačů.

Indikátor napájení:

Po správném vložení baterií do přijímače se ozve zvuk «ding-dong», který signalizuje jeho správnou funkci.

LED indikátor:

Barvy LED prstence se budou automaticky měnit během přehrávání melodie vyzvánění. LED prstence na vysílači se rozsvítí po stisknutí tlačítka vyvolání.

Indikátor slabé baterie:

Když baterie v přijímači slabne (napětí $\leq 3,3$ V), rozsvítí se LED prstence červeně. Poté je třeba baterie vyměnit za nové.

ŘEŠENÍ PROBLÉMŮ

1. LED indikátor na vysílači nesvítí:

- zkontrolujte, zda jsou baterie ve vysílači správně nainstalovány,
- vyměňte baterie ve vysílači za nové (používejte pouze alkalické baterie).

2. Přijímač nefunguje správně:

- zkontrolujte, zda jsou baterie v přijímači správně nainstalovány,
- vysílač může být mimo dosah – zkuste jej umístit blíže k přijímači,
- kovové konstrukce, včetně dveřních ráků z PVC, mohou omezovat dosah příjmu.

Ujistěte se, že přijímač nebo vysílač nejsou namontovány na kovových konstrukcích nebo v jejich blízkosti.