

Model: DB-7

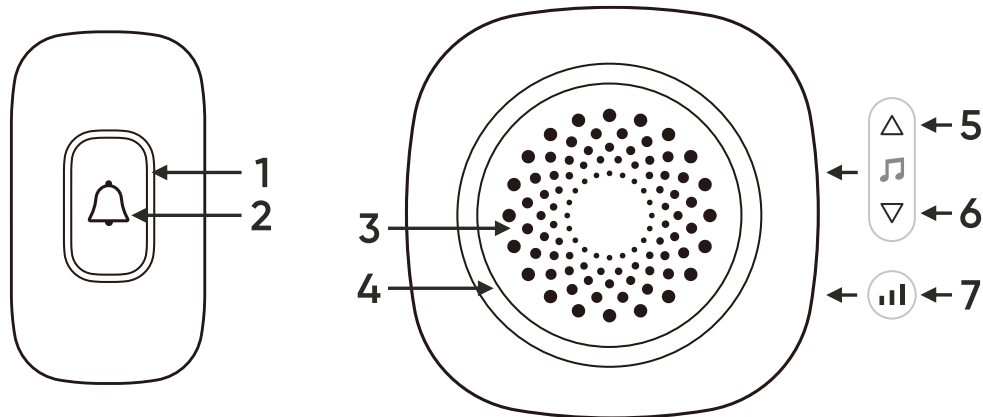
CS | Bezdrátový zvonek PELA AC

05/2025

## POUŽITÁ OZNAČENÍ

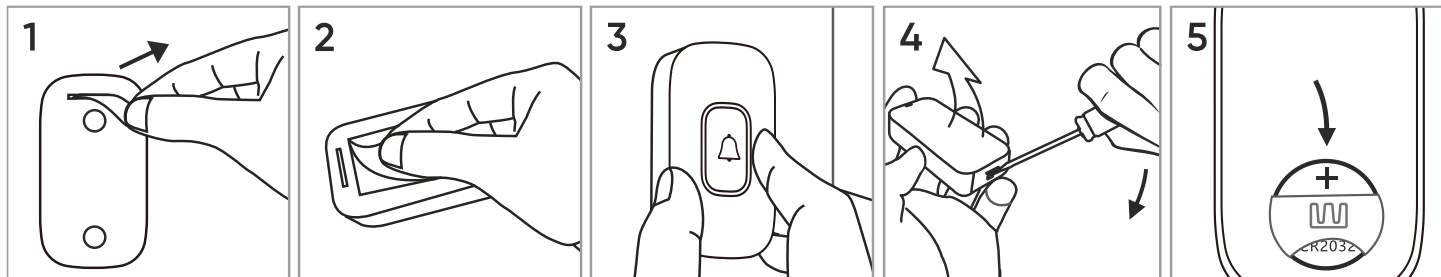
P1	P2	P3	P4	P5	P6	P7	P8	P9	P10

## KONSTRUKCE



1. LED indikátor
2. Tlačítko vyvolání
3. Reproduktor
4. LED RGB indikátor
5. Předchozí / výběr režimu
6. Další / párování
7. Ovládání hlasitosti / vymazání

## ZKRÁCENÝ NÁVOD K OBSLUZE



### Před použitím

1. Vytáhněte z vysílače fólii chránící baterii.
2. Na zadní kryt vysílače nalepte oboustrannou pásku.
3. Namontujte vysílač tak, že jej přilepíte na vybrané místo.

### Výměna baterie


4. Pomocí šroubováku nadzvedněte zadní kryt vysílače.
5. Při výměně baterie věnujte zvláštní pozornost správné polaritě baterie – baterie by měla být vložena kladným pólem nahoru.


**BEZPEČNOSTNÍ INFORMACE**

Varování a upozornění týkající se bezpečného používání výrobku.

- Před použitím zařízení si přečtěte tento návod k obsluze a uschovejte jej pro budoucí použití.
- Provádění vlastních oprav a úprav má za následek ztrátu záruky.
- Zařízení smí být používáno pouze v souladu s jeho určením. Jakékoli jiné použití je považováno za nebezpečné.
- Výrobce nenese odpovědnost za škody, které mohou vzniknout v důsledku nesprávné montáže nebo provozu zařízení.
- Všechny úkony provádějte při odpojeném napájení.
- Zařízení neponořujte do vody ani jiných tekutin.
- Pokud je kryt poškozený, zařízení nepoužívejte.
- Nedotýkejte se přímo ani nepřímo vnitřních součástí zařízení během provozu – hrozí nebezpečí úrazu elektrickým proudem a/nebo popálením.
- Zařízení nezakrývejte. Zajistěte volné proudění vzduchu.
- Přijímač je vhodný pro montáž v interiéru, v suchém prostředí.
- Přijímač je třeba připojit na snadno přístupném místě, aby bylo možné jej snadno obsluhovat a odpojit.
- Nevystavujte přijímač a vysílač nadměrným vibračním nebo nárazům.
- Přijímač a vysílač nevystavujte nadměrnému teplu, přímému slunečnímu záření ani vlhkosti.
- Dosah mezi vysílačem a přijímačem závisí na okolních podmínkách. Před montáží zařízení otestujte na vybraném místě, abyste zkontrolovali případné rušení. Dosah mohou výrazně snížit: stěny, stropy, kovové povrchy, zařízení se stejnou frekvencí, blízkost elektromotorů, transformátorů, napájecích zdrojů, počítačů atd.
- Vysílač lze namontovat na dřevěné a zděné povrchy. Vysílač nemontujte na kovové povrchy nebo povrchy vyrobené z materiálů obsahujících kovové součásti, např. okenní rámy, dveře – mohlo by dojít k nesprávné funkci zařízení.

**POKYNY PRO LIKVIDACI**

 Každá domácnost používá elektrické a elektronické zařízení, a tím pádem je potenciálním producentem odpadu nebezpečného pro lidi a životní prostředí, protože zařízení obsahují nebezpečné látky, směsi a součásti. Na druhou stranu je odpadní zařízení cenným materiálem, ze kterého můžeme získat suroviny jako měď, cín, sklo, železo a další. Symbol přeškrtnutého odpadkového koše na zařízení, obalu nebo příložených dokumentech označuje nutnost odděleného sběru odpadních elektrických a elektronických zařízení. Takto označené výrobky se pod hrozbou pokuty nesmí vyhazovat do běžného odpadu spolu s ostatním odpadem. Označení zároveň znamená, že zařízení bylo uvedeno na trh po 13. srpnu 2005. Uživatel je povinen odevzdat odpadní zařízení do určeného sběrného místa za účelem jeho řádné recyklace. Odpadní zařízení lze prodejci vrátit také při nákupu nového výrobku v množství, které není vyšší než množství zakoupeného nového zařízení stejného typu. Informace o dostupném systému sběru elektroodpadu získáte v informační kanceláři obchodu a na obecním/městském úřadě. Správné nakládání s odpadním zařízením zabraňuje negativním dopadům na životní prostředí a lidské zdraví!

 S odpadními bateriemi a/nebo akumulátory je třeba zacházet jako s odděleným odpadem a umístit je do samostatného kontejneru. Odpadní baterie nebo akumulátory je třeba odevzdat na sběrném místě pro odpadní baterie a akumulátory. Odpadní zařízení lze prodejci vrátit také při nákupu nového výrobku v množství, které není vyšší než množství zakoupeného nového zařízení stejného typu. Výrobek je vybaven přenosnou baterií. Způsob montáže a vyjmutí baterie je uveden v následujícím návodu.

**BEZPEČNOSTNÍ POKYNY  
TÝKAJÍCÍ SE BATERIÍ**

Při instalaci nové baterie nezapomeňte na její polaritu +/- .  
 • Používejte baterie stejného typu, který je doporučen pro použití v tomto zařízení. • Nemíchejte použité baterie s novými bateriemi, bateriemi s jiným složením nebo bateriemi od jiných výrobců, abyste zabránili možnému úniku. • Nevyhazujte použité baterie do odpadkového koše, ale do speciálních kontejnerů na použité baterie. • Pro radu ohledně recyklace se obraťte na místní úřad. • Nenabíjejte nenabíjecí (neakumulátorovou) baterii. • Napájecí svorky nezkratujte. • Nikdy baterii nezahřívajte, nedeformujte a nevystavujte přímému působení zdrojů tepla, jako je nadměrné sluneční záření, radiátor nebo oheň. • Nebezpečí výbuchu! Baterie se nesmí rozebírat, vyhazovat do ohně ani zkratovat. • Pokud baterii delší dobu nepoužíváte, vyjměte ji ze zařízení, aby nedošlo k poškození v důsledku možného úniku. • Baterie uchovávejte mimo dosah dětí. • Vybitou baterii je třeba ze zařízení okamžitě vyjmout. • Vybitá baterie může vytéct a způsobit poškození zařízení. • Pokud se vaše ruce dostanou do kontaktu s kyselinou z baterie, opláchněte si je pod tekoucí vodou. • Pokud se vám dostane do očí, vyhledejte lékaře. Kyselina v baterii může způsobit podráždění nebo popáleniny. • Spolknutí baterie může být smrtelné! Baterii uchovávejte mimo dosah dětí a zvířat.

**ZJEDNOUŠENÉ PROHLÁŠENÍ O SHODĚ**

Společnost Orno-Logistic Sp. z o.o. prohlašuje, že rádiové zařízení typu DB-7 Bezdrátový zvonek PELA AC je v souladu se směrnicí 2014/53/EU. Úplné znění EU prohlášení o shodě je k dispozici na této webové adrese: [www.virone.pl](http://www.virone.pl).

**POUŽITÁ OZNAČENÍ**

- P1.** Výrobce.  
**P2.** Další dokumentace a/nebo návod k obsluze.  
**P3.** Výrobek je v souladu se směrnicemi EU.  
**P4.** Likvidace elektroodpadu.  
**P5.** Likvidace odpadních baterií a akumulátorů.  
**P6.** Pouze pro použití v interiéru.  
**P7.** Třída ochrany II.  
**P8.** Napájení z baterie.  
**P9.** Udržujte čistotu.  
**P10.** Symbol pro recyklovatelný materiál (vlnitá lepenka).

**TECHNICKÉ ÚDAJE**

Přenos: rádiem  
 Frekvence: 433,050-434,790MHz  
 Dosah v otevřeném terénu: max. 300 m  
 Learning system: ano

**PŘIJÍMAČ**

Napájení: 230V AC  
 Spotřeba proudu v režimu vypnutí: netýká se  
 Spotřeba proudu během provozu: 1,5W  
 Spotřeba proudu v pohotovostním režimu: 0,1W  
 Čas k přechodu do pohotovostního režimu: 0min  
 Počet zvuků zvonku: 60  
 Úroveň hlasitosti: 0-92dB  
 Ovládání hlasitosti: 5 úrovní  
 Režimy signalizace: 3 (optický, akustický, opticko-akustický)  
 Stupeň ochrany: IP20  
 Rozměry: 81 x 81 x 51mm  
 Čistá hmotnost: 0,09kg  
 Provozní teplota: -10°C – +50°C

**VYSÍLAČ**

Napájení: 1xCR2032 (součást sady)  
 Spotřeba proudu během provozu: ≤25mA  
 Spotřeba proudu v pohotovostním režimu: ≤2uA  
 Maximální výkon vysílače: ≤10mW  
 Stupeň ochrany: IP44  
 Rozměry: 36 x 66 x 18mm  
 Čistá hmotnost: 0,025kg  
 Provozní teplota: -10°C – +50°C

**POPIS VÝROBKU**

Bezdrátový zvonek, ideální pro dveře v domech, bytech, obchodech atd. nebo jako přivolávací zařízení pro seniory. Stupeň krytí IP44 umožňuje montáž tlačítka venku a na místě se zvýšenou vlhkostí. Funkce learning system umožňuje přihlášení dalších vysílačů. Zařízení má 3 režimy signalizace.

**URČENÍ**

Výrobek je určen pro použití v obytných prostorách a pro všeobecné účely, např. v domech, bytech, kancelářích, obchodech nebo zdravotnických zařízeních. Slouží k oznamování příchodu osob nebo k hlášení přítomnosti. Zvonek nevyžaduje kabelovou instalaci.

**OBSLUHA****Výběr režimu**

Chcete-li změnit režim signalizace (optický: pouze LED, akustický: pouze zvonek nebo opticko-akustický: zvonek s LED), podržte tlačítko  $\Delta$  na boku přijímače po dobu 3 sekund, dokud se zvonek nespustí (nezazvoní a/nebo se nerozsvítí LED indikátor).

**Výběr melodie**

Stisknutím tlačítka  $\Delta$  nebo  $\nabla$  na boku přijímače vyberte další nebo předchozí melodii vyzvánění. Na výběr je 60 různých melodií.

**Ovládání hlasitosti**

Stisknutím tlačítka  $\Delta$  nebo  $\nabla$  na boku přijímače změňte úroveň hlasitosti. K dispozici je 5 úrovní hlasitosti: tichý režim (pouze LED) / nízká/ střední/ vysoká/ maximální.

**Indikátor napájení**

Po správném připojení vydá přijímač zvuk «ding-dong», který signalizuje jeho správnou funkci.

**Párování**

Podržte tlačítko  $\nabla$  na boku přijímače stisknuté po dobu 3 sekund, dokud neuslyšíte zvuk «ding-dong», který znamená, že zvonek vstoupil do režimu párování. Stiskněte tlačítko vyvolání na vysílači – další «ding-dong» (nebo jiná předem zvolená melodie) z přijímače znamená úspěšné dokončení párování. Chcete-li spárovat více vysílačů, postup opakujte. Přijímač lze spárovat až s 20 vysílači.

**Vymazání paměti**

Podržte stisknuté tlačítko  $\Delta$  na boku přijímače po dobu 5 sekund, dokud neuslyšíte zvuk «ding-dong, ding-dong», který znamená, že paměť byla úspěšně vymazána. Vymazáním paměti se odstraní párování všech vysílačů.

**LED indikátor**

Barvy LED prstence se budou automaticky měnit během přehrávání melodie vyzvánění. LED prsteneček na vysílači se rozsvítí po stisknutí tlačítka vyvolání.

**ŘEŠENÍ PROBLÉMU****LED indikátor na vysílači nesvítí**

- zkontrolujte, zda jsou baterie ve vysílači správně nainstalovány,
- vyměňte baterie ve vysílači za nové (používejte pouze alkalické baterie).

**Přijímač nefunguje správně**

- vysílač může být mimo dosah – zkuste jej umístit blíže k přijímači,
- kovové konstrukce, včetně dveřních rámu z PVC, mohou omezovat dosah příjmu. Ujistěte se, že přijímač nebo vysílač nejsou namontovány na kovových konstrukcích nebo v jejich blízkosti.

**ÚDAJE O ČIŠTĚNÍ A ÚDRŽBĚ**

Čistěte pouze jemnými a suchými látkami. Nepoužívejte chemické čisticí prostředky.

**POPRODEJNÍ SERVIS**

Pokud i přes veškerou péči, kterou jsme věnovali návrhu a výrobě Vašeho výrobku, nefunguje správně, kontaktujte naše techniky z týmu prodeje našeho servisu:  
**Poradce pro maloobchodní zákazníky**  
 Tel.: +48 (32) 43 43 110 k. 109  
 e-mail: [techniczny@orno.pl](mailto:techniczny@orno.pl)  
 Od pondělí do pátku od 8:00 do 17:00.

**KOMUNIKAČNÍ KANÁLY SOUVISEJÍCÍ  
S BEZPEČNOSTÍ**

Veškeré stížnosti a informace týkající se bezpečnosti výrobku je třeba hlásit výrobci prostřednictvím webových stránek: [www.virone.pl](http://www.virone.pl).

**DALŠÍ INFORMACE**

Vzhledem k tomu, že technické údaje podléhají neustálým změnám, si výrobce vyhrazuje právo provádět změny týkající se charakteristik výrobku a zavádět jiná konstrukční řešení, která nezhoršují parametry a užité vlastnosti výrobku. Další informace o výrobcích VIRONE jsou k dispozici na stránkách: [www.virone.pl](http://www.virone.pl). Společnost Orno-Logistic Sp. z o.o. nenese odpovědnost za následky vyplývající z nedodržení pokynů uvedených v tomto návodu. Společnost Orno-Logistic Sp. z o.o. si vyhrazuje právo na změny v návodu – aktuální verzi lze stáhnout na stránkách [www.virone.pl](http://www.virone.pl). Všechna práva na překlad/interpretaci a autorská práva k tomuto návodu jsou vyhrazena.