





Model: DB-5

PL | **Bezprzewodowy dzwonek bateryjny FALANTE**
EN | FALANTE wireless battery-powered doorbell
DE | Batteriebetriebene Funkklingel FALANTE
FR | Sonnette sans fil FALANTE par batterie
RO | Sonerie fără fir alimentată cu baterii FALANTE

04/2026

ZASTOSOWANE OZNACZENIA/ APPLIED MARKINGS/ VERWENDETE BEZEICHNUNGEN/ DÉSIGNATIONS UTILISÉES/ SIMBOLE UTILIZATE

P1	P2	P3	P4	P5	P6
					

DANE TECHNICZNE/ TECHNICAL DATA/ TECHNISCHE DATEN/ CARACTÉRISTIQUES TECHNIQUES/ DATE TEHNICE

Transmisja	Transmission	Übertragung	Transmission	Transmisie	radiowa/ radio/ Funkübertragung
Częstotliwość	Frequency	Frequenz	Fréquence	Frecvență	433,050-434,790 MHz
Zasięg w terenie otwartym	Range in the open field	Reichweite im Freifeld	Portée à l'air libre	Rază de acțiune în spațiu deschis	≤200 m
Learning system	Learning system	Learning System	Learning system	Learning system	✓

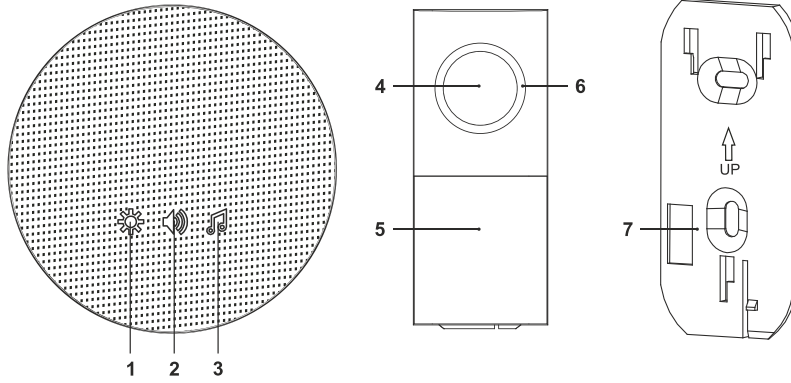
ODBIORNIK / RECEIVER / EMPFÄNGER / RECEPTEUR / RECEPTOR

Napięcie nominalne	Nominal voltage	Nennspannung	Tension nominale	Tensiune nominală	4,5 V DC
Zasilanie	Power supply	Spannungsversorgung	Alimentation	Alimentare	3 × AA (brak w zestawie/ not included/ nicht enthalten/ non fournis/ nu sunt incluse)
Pobór prądu podczas pracy	Power consumption during operation	Stromverbrauch im Betrieb	Consommation de courant pendant le fonctionnement	Consum de curent în timpul funcționării	200 mA
Pobór prądu podczas czuwania	Power consumption during standby	Stromverbrauch im Standby-Modus	Consommation de courant pendant la veille	Consum de curent în modul standby	<400 μA
Ilość dźwięków dzwonka	Number of ringtones	Anzahl der Klingeltöne	Nombre de sonneries	Număr de tonuri de apel	38
Poziom głośności	Volume level	Lautstärke	Niveau de bruit	Nivel de volum	60-85 dB
Regulacja głośności	Volume control	Lautstärkeregelung	Réglage du volume	Reglarea volumului	4 poziomy 4 levels 4 Stufen 4 niveaux 4 niveluri
Tryby sygnalizacji	Signaling modes	Modi der Signalisierung	Modes de signalisation	Moduri de semnalizare	3 (optyczny, dźwiękowy, optyczno-dźwiękowy) 3 (audible, optical, optical-sound) 3 (akustisch, optisch, optisch-akustisch) 3 (visuel, acoustique/visuel-acoustique) 3 (acoustic, optic, optic-acoustic)
Stopień ochrony	Protection level	Schutzart	Degré de protection	Grad de protecție	IP20
Wymiary	Dimensions	Abmessungen	Dimensions	Dimensiuni	124,8 × 124,8 × 36,6 mm
Waga netto	Net weight	Nettogewicht	Poids net	Greutate netă	0,115 kg
Temperatura pracy	Operating temperature	Betriebstemperatur	Température de service	Temperatură de funcționare	0°C – +35°C

NADAJNIK / TRANSMITTER / SENDER / ÉMETTEUR / EMIȚĂTOR

Napięcie nominalne	Nominal voltage	Nennspannung	Tension nominale	Tensiune nominală	3 V DC
Zasilanie	Power supply	Spannungsversorgung	Alimentation	Alimentare	1 × CR2032 (w zestawie/ included/ enthalten/ inclus/ inclusă)
Pobór prądu podczas pracy	Power consumption during operation	Stromverbrauch im Betrieb	Consommation de courant pendant le fonctionnement	Consum de curent în timpul funcționării	30 mA
Pobór prądu podczas czuwania	Power consumption during standby	Stromverbrauch im Standby-Modus	Consommation de courant pendant la veille	Consum de curent în modul standby	<5 μA
Maksymalna moc nadajnika	Maximum transmitter power	Maximale Senderleistung	Puissance maximale de l'émetteur	Putere maximă a emițătorului	<5 mW
Stopień ochrony	Protection level	Schutzart	Degré de protection	Grad de protecție	IP44
Wymiary	Dimensions	Abmessungen	Dimensions	Dimensiuni	32 × 76 × 17 mm
Waga netto	Net weight	Nettogewicht	Poids net	Greutate netă	0,027 kg
Temperatura pracy	Operating temperature	Betriebstemperatur	Température de service	Temperatură de funcționare	-10°C – +55°C

BUDOWA/ CONSTRUCTION/ AUFBAU/ STRUCTURE/ CONSTRUCȚIE

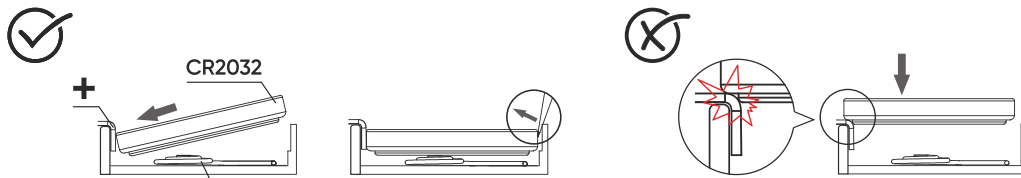


rys. 1/ fig. 1/ Abb. 1

INSTALACJA BATERII/ BATTERY INSTALLATION/ BATTERIEMONTAGE/ INSTALLATION DE LA BATTERIE/ INSTALAREA BATERIEI

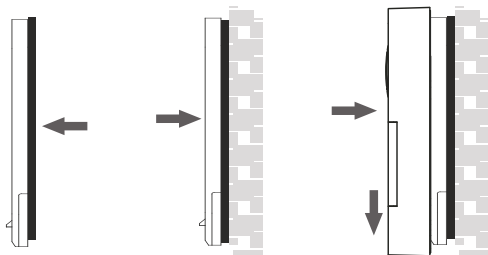


rys. 2/ fig. 2/ Abb. 2

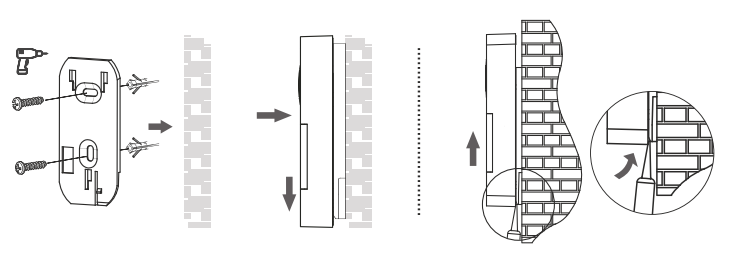


rys. 3/ fig. 3/ Abb. 3

MONTAŻ/ INSTALLATION/ MONTAGE/ MONTARE

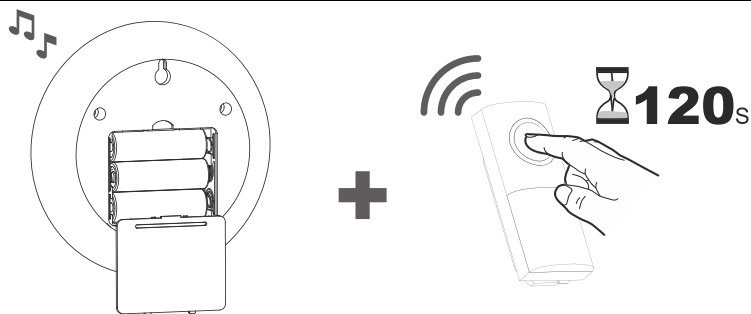


rys. 4/ fig. 4/ Abb. 4



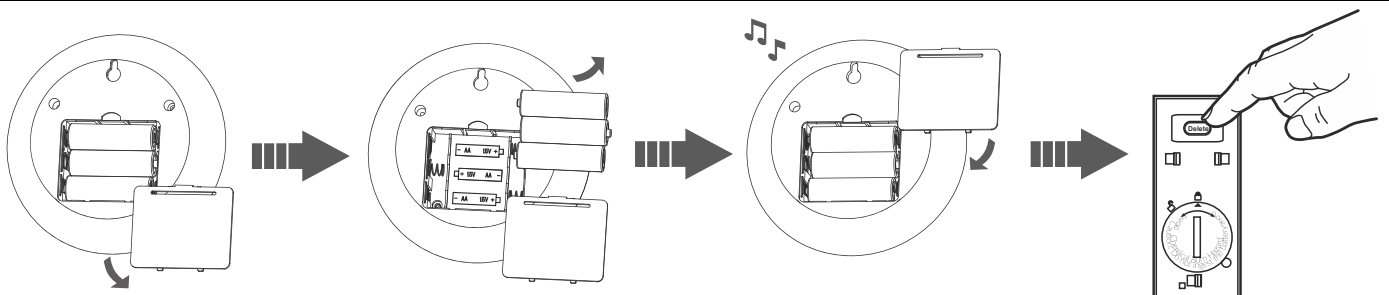
rys. 5/ fig. 5/ Abb. 5

LOGOWANIE/ LOGIN/ EINLOGGEN/ CONNEXION/ ASOCIERE



rys. 6/ fig. 6/ Abb. 6

WYLOGOWANIE/ LOGOUT/ AUSLOGGEN/ DÉCONNEXION/ ANULAREA ASOCIERII



rys. 7/ fig. 7/ Abb. 7

INFORMACJE DOTYCZĄCE BEZPIECZEŃSTWA

Ostrzeżenia i uwagi dotyczące bezpiecznego stosowania produktu.

1. Przed rozpoczęciem korzystania z urządzenia, zapoznaj się z niniejszą instrukcją obsługi oraz zachowaj ją na przyszłość.
2. Dokonanie samodzielnych napraw i modyfikacji skutkuje utratą gwarancji.
3. Urządzenie może być używane wyłącznie zgodnie z jego przeznaczeniem. Jakiegokolwiek inne zastosowanie uznaje się za niebezpieczne.
4. Producent nie odpowiada za uszkodzenia mogące wynikać z nieprawidłowego montażu czy eksploatacji urządzenia.
5. Nie zanurzaj urządzenia w wodzie i innych płynach.
6. Nie obsługuj urządzenia, gdy uszkodzona jest obudowa.
7. Nie zakrywaj urządzenia. Zapewnij swobodny przepływ powietrza.
8. Odbiornik nadaje się do montażu wewnątrz pomieszczeń, w środowisku suchym.
9. Nie narażaj urządzeń na zbytne wibracje i uderzenia.
10. Nie wystawiaj odbiornika i nadajnika na działanie nadmiernej ciepła, bezpośrednich promieni słonecznych i wilgoci.
11. Zasięg pomiędzy nadajnikiem, a odbiornikiem zależy od warunków otoczenia. Przed montażem przetestuj urządzenie w wybranym miejscu w celu sprawdzenia ew. zakłóceń. Zasięg mogą znacząco obniżyć: ściany, stropy, metalowe powierzchnie, urządzenia o takiej samej częstotliwości, bliskość silników elektrycznych, transformatorów, zasilaczy, komputerów itp.
12. Nadajnik można montować na powierzchniach drewnianych i murowanych. Nie montować nadajnika na powierzchniach metalowych lub wykonanych z materiałów zawierających metalowe elementy, np. oprawy okien, drzwi – może powodować nieprawidłowe działanie urządzenia.


UPROSZCZONA DEKLARACJA ZGODNOŚCI

Orno-Logistic Sp. z o.o. oświadcza, że typ urządzenia radiowego DB-5 Bezprzewodowy dzwonek baterijny FALANTE jest zgodny z dyrektywą 2014/53/UE. Pełen tekst deklaracji zgodności UE jest dostępny pod następującym adresem internetowym: www.virone.pl.

ZASTOSOWANE OZNACZENIA

- P1. Producent.
- P2. Dodatkowa dokumentacja i/lub instrukcja obsługi.
- P3. Wyrób zgodny z dyrektywami UE.
- P4. Symbol selektywnej zbiórki sprzętu elektrycznego i elektronicznego.
- P5. Klasa ochrony III.
- P6. Symbol materiału do recyklingu (papier + polichlorek winylu).

WSKAZÓWKI DOTYCZĄCE SPOSOBU UTYLIZACJI

 Każde gospodarstwo jest użytkownikiem sprzętu elektrycznego i elektronicznego, a co za tym idzie potencjalnym wytwórcą niebezpiecznego dla ludzi i środowiska odpadu, z tytułu obecności w sprzęcie niebezpiecznych substancji, mieszanin oraz części składowych. Z drugiej strony użyty sprzęt to cenny materiał, z którego możemy odzyskać surowce takie jak miedź, cyna, szkło, żelazo i inne. Symbol przekreślonego kosza na śmieci umieszczony na sprzęcie, opakowaniu lub dokumentach do niego dołączonych wskazuje na konieczność selektywnego zbierania użytego sprzętu elektrycznego i elektronicznego. Wyrobów tak oznaczonych, pod karą grzywny, nie można wyrzucać do zwykłych śmieci razem z innymi odpadami. Oznakowanie oznacza jednocześnie, że sprzęt został wprowadzony do obrotu po dniu 13 sierpnia 2005r. Obowiązkiem użytkownika jest przekazanie użytego sprzętu do wyznaczonego punktu zbiórki w celu właściwego jego przetworzenia. Użyty sprzęt może zostać również oddany do sprzedawcy, w przypadku zakupu nowego wyrobu w ilości nie większej niż nowy kupowany sprzęt tego samego rodzaju. Informacje o dostępnym systemie zbierania użytego sprzętu elektrycznego można znaleźć w punkcie informacyjnym sklepu oraz w urzędzie miasta/gminy. Odpowiednie postępowanie ze użytym sprzętem zapobiega negatywnym konsekwencjom dla środowiska naturalnego i ludzkiego zdrowia!

Zużyte baterie i/lub akumulatory należy traktować jako odrębny odpad i umieszczać w indywidualnym pojemniku. Zużyte baterie lub akumulatory powinny zostać oddane do punktu zbierania/odbioru zużytych baterii i akumulatorów. Informacje na temat punktów zbierania/ odbioru udzielają władze lokalne lub sprzedawcy tego rodzaju sprzętu. Zużyty sprzęt może zostać również oddany do sprzedawcy, w przypadku zakupu nowego wyrobu w ilości nie większej niż nowy kupowany sprzęt tego samego rodzaju. Produkt wyposażony w przenośną baterię. Sposób montażu i usuwania baterii zamieszczono w poniższej instrukcji.

INSTRUKCJE BEZPIECZEŃSTWA DOTYCZĄCE BATERII

Przy instalacji nowej baterii pamiętaj o jej biegunowości +/-.

- Stosuj baterie takiego samego typu, jakie są rekomendowane do stosowania w tym urządzeniu.
- Nie mieszaj baterii nowych ze zużytymi, ani baterii różnego typu, składu chemicznego lub producenta – może to prowadzić do nieszczelności lub uszkodzenia urządzenia.
- Nie wyrzucaj baterii do odpadów komunalnych. Umieść ją w specjalnym pojemniku na zużyte baterie lub przekaż do punktu zbiórki.
- W celu uzyskania informacji o recyklingu skontaktuj się z lokalnym urzędem.
- Nie ładuj baterii nieprzeznaczonej do ładowania (niebędącej akumulatorem).
- Nie zwieraj zacisków zasilających.
- Nigdy nie podgrzewaj, nie odkształcaj baterii ani nie wystawiaj jej na bezpośrednie działanie źródeł ciepła, takich jak nadmierne nasłonecznienie, grzejnik, ogień.
- Niebezpieczeństwo wybuchu! Nie demontuj, nie wrzucaj do ognia ani nie zwieraj baterii.
- Fizyczne uszkodzenie baterii może prowadzić do wewnętrznych zwarcí i pożaru.
- Jeśli urządzenie nie będzie używane przez dłuższy czas, wyjmij baterię, aby zapobiec ewentualnym wyciekom i uszkodzeniu.
- Wyczerpaną baterię należy bezzwłocznie wyjąć z urządzenia.
- Rozładowana bateria może wyciekać, powodując uszkodzenia urządzenia oraz oparzenia chemiczne skóry i oczu.
- W przypadku kontaktu kwasu z baterii ze skórą – natychmiast spłucz miejsce pod bieżącą wodą.
- W przypadku dostania się substancji do oczu – niezwłocznie skontaktuj się z lekarzem.
- Trzymaj baterie poza zasięgiem dzieci i zwierząt! Istnieje ryzyko połknięcia, zadławienia, zatrucia, oparzenia chemicznego lub perforacji przełyku.
- Połknięcie baterii może być śmiertelne! W przypadku połknięcia konieczna jest natychmiastowa pomoc lekarska.
- Wodorotlenek potasu jest silnie żrący i może powodować oparzenia tkanek w przypadku połknięcia.
- Proszkowi cynk i tlenek manganu są toksyczne dla organizmów wodnych i działają neurotoksycznie – unikaj kontaktu z nimi.

OPIS WYROBU

Baterijny dzwonek bezprzewodowy, idealny do drzwi w domach, apartamentach, sklepach itd. lub jako urządzenie przywoławcze dla osób starszych. Stopień ochrony IP44 pozwala na montaż przycisku na zewnątrz oraz w miejscu o podwyższonej wilgotności. Funkcja learning system umożliwia proste zalogowanie dodatkowych nadajników. Urządzenie posiada 3 tryby sygnalizacji (optyczny, dźwiękowy, optyczno-dźwiękowy).

PRZECZNIENIE

Wyrób przeznaczony do zastosowań mieszkalnych i ogólnego przeznaczenia, np. w domach, mieszkaniach, biurach, sklepach czy placówkach medycznych. Przeznaczony do powiadamiania o przybyciu osób lub zgłoszeniu obecności. Dzwonek nie wymaga instalacji przewodowej ani baterii.

BUDOWA (RYS. 1)

1. Przycisk wyboru trybu pracy
2. Regulacja głośności
3. Przycisk wyboru melodii
4. Przycisk wywołania
5. Etykieta na nazwisko
6. Wskaźnik LED
7. Ramka montażowa

MONTAŻ

1. **Dzwonek.** Umieść baterie w dzwonku (odbiorniku). Dzwonek wyda sygnał dźwiękowy. Ustaw odbiornik w wybranym miejscu.
2. **Montaż przycisku – metoda 1** (rys. 4). Użyj taśmy samoprzylepnej na oczyszczonej płaskiej i gładkiej powierzchni.
3. **Montaż przycisku – metoda 2** (rys. 5). Używając śrubokręta oddziel przednią część przycisku od ramki montażowej. Przy pomocy 2 śrub przykręć ramkę montażową do podłoża. Umieść przycisk w ramce montażowej. Pamiętaj o umieszczeniu przycisku na odpowiedniej wysokości. Aby zdemontować nadajnik podważ go śrubokrętem u dołu.

OBSŁUGA**Instalacja i wymiana baterii (nadajnik) (rys. 2 i 3)**

1. Za pomocą śrubokręta podważ i oddziel nadajnik od ramki montażowej.
2. Otwórz pokrywę baterii.
3. Wyjmij zużytą baterię.
4. Umieść w nadajniku 1 nową baterię typu CR2032.
5. Instalując baterie pamiętaj o poprawnej biegunowości +/-.
6. Zamknij pokrywę baterii.

Instalacja i wymiana baterii (odbiornik)

1. Otwórz pokrywę baterii z tyłu odbiornika.
2. Wyjmij zużyte baterie.
3. Umieść w odbiorniku 3 nowe baterie AA.
4. Instalując baterie pamiętaj o poprawnej biegunowości +/-.
5. Zamknij pokrywę baterii.

Logowanie (learning system) (rys. 6)

1. Po prawidłowym zainstalowaniu baterii w odbiorniku usłyszysz dźwięk „ding-dong”. Odbiornik wszedł w tryb parowania.
2. W ciągu 120 sekund naciśnij przycisk wywołania na nadajniku. Odbiornik po raz kolejny wyda dźwięk „ding-dong” co będzie oznaczać, że parowanie przebiegło pomyślnie.

Dźwięk i tryb pracy

1. Naciśnij przycisk wyboru melodii i wybierz jeden z 38 dostępnych dźwięków dzwonka.
2. Naciśnij przycisk regulacji głośności i wybierz jeden z 4 poziomów dźwięku dzwonka.
3. Naciśnij przycisk wyboru trybu pracy, aby wybrać jeden z 3 możliwych trybów sygnalizacji: optyczny, dźwiękowy lub optyczno-dźwiękowy.

Wylogowanie (rys. 7)

1. Otwórz pokrywę baterii w odbiorniku.
2. Wyjmij baterię z kieszeni odbiornika na min. 10s.
3. Włóż ponownie baterie do odbiornika i zamknij pokrywę.
4. Zdemontuj nadajnik z ramki montażowej.
5. Naciśnij przycisk DELETE w nadajniku, usłyszysz dźwięk „ding-dong” co będzie oznaczało prawidłowe wylogowanie.

ROZWIĄZYWANIE PROBLEMÓW**Wskaźnik LED w nadajniku nie świeci**

1. Sprawdź, czy baterie w nadajniku są zainstalowane prawidłowo.
2. Wymień baterie w nadajniku na nowe.

Odbiornik nie działa prawidłowo

1. Sprawdź, czy baterie w odbiorniku są zainstalowane prawidłowo.
2. Nadajnik może znajdować się poza zasięgiem – spróbuj ustawić go bliżej odbiornika.
3. Metalowe konstrukcje, w tym również framugi drzwiowe wykonane z PVC mogą ograniczać zasięg odbioru. Upewnij się, że odbiornik lub nadajnik nie są zamontowane na metalowych konstrukcjach lub w ich pobliżu.

DANE DOTYCZĄCE CZYSZCZENIA I KONSERWACJI

Czyścić wyłącznie delikatnymi i suchymi tkaninami. Nie używać chemicznych środków czyszczących.

SERWIS POSPRZEDAŻOWY

Jeśli pomimo staranności, z jaką zaprojektowaliśmy i wyprodukowaliśmy Twój produkt nie działa on prawidłowo, skontaktuj się z naszymi technikami z zespołu obsługi posprzedażowej:

Doradca klienta detalicznego

Tel.: +48 (32) 43 43 110 wew. 109

e-mail: techniczny@orno.pl

Od poniedziałku do piątku w godzinach od 8:00 do 17:00.

KANAŁY KOMUNIKACJI ZWIĄZANE Z BEZPIECZEŃSTWEM

Wszelkie skargi i informacje związane z bezpieczeństwem wyrobu należy zgłaszać do producenta za pomocą strony internetowej: www.virone.pl.

DODATKOWE INFORMACJE

Z uwagi na fakt, że dane techniczne podlegają ciągłym modyfikacjom, Producent zastrzega sobie prawo do dokonywania zmian dotyczących charakterystyki wyrobu oraz wprowadzania innych rozwiązań konstrukcyjnych nie pogarszających parametrów i walorów użytkowych produktu. Dodatkowe informacje na temat produktów marki VIRONE dostępne są na: www.virone.pl. Orno-Logistic Sp. z o.o. nie ponosi odpowiedzialności za skutki wynikające z nieprzebrzegania zaleceń niniejszej instrukcji. Firma Orno-Logistic Sp. z o.o. zastrzega sobie prawo do wprowadzania zmian w instrukcji - aktualna wersja do pobrania ze strony www.virone.pl. Wszelkie prawa do tłumaczenia/interpretowania oraz prawa autorskie niniejszej instrukcji są zastrzeżone.

DIRECTIONS FOR SAFETY USE

Warnings and precautions for the safe use of the product.

1. Before using the device, read this user manual carefully and keep it for future reference.
2. Self-repairs or modifications will void the warranty.
3. The device may only be used as intended. Any other use is considered unsafe.
4. The manufacturer is not liable for damages resulting from improper installation or use of the device.
5. Do not immerse the device in water or other liquids.
6. Do not operate the device if the housing is damaged.
7. Do not cover the device. Ensure free airflow.
8. The receiver is designed for indoor use in dry environments only.
9. Do not subject the button or the receiver to excessive vibrations and shocks.
10. Do not subject the button and the receiver to excessive heat, direct sunlight or moisture.
11. The range between the transmitter and the receiver depends on the environmental conditions. Before installation, test the device in the selected location to check for possible interference. Range can be significantly reduced by: walls, ceilings, metal surfaces, devices with the same frequency, proximity to electric motors, transformers, power supplies, computers, etc.
12. The transmitter can be mounted on wood or brick walls without issue. Do not place it on metal or metal-containing materials (e.g., plastic windows or doors with metal frames), as this will cause malfunction.

SIMPLIFIED DECLARATION OF CONFORMITY

Conformity declaration Orno-Logistic Sp. z o.o. declares that DB-5 FALANTE wireless battery-powered doorbell is in conformity with the 2014/53/EU Directive. The full text of the EU Conformity Declaration is available in the internet on the website www.virone.pl.

APPLIED MARKINGS

- P1. Manufacturer.
- P2. Additional documentation and/or user manual.
- P3. Product compliant with EU directives.
- P4. Selective collection symbol for electrical and electronic equipment.
- P5. Protection class III.
- P6. Recycling code (paper + polyvinyl chloride).

DISPOSAL INSTRUCTIONS

Each household is a user of electrical and electronic equipment, and hence a potential producer of hazardous waste for humans and the environment, due to the presence of hazardous substances, mixtures and components in the equipment. On the other hand, used equipment is valuable material from which we can recover raw materials such as copper, tin, glass, iron and others. The WEEE sign placed on the equipment, packaging or documents attached to it indicates the need for selective collection of waste electrical and electronic equipment. Products so marked, under penalty of fine, cannot be thrown into ordinary garbage along with other waste. The marking means at the same time that the equipment was placed on the market after August 13, 2005. It is the responsibility of the user to hand the used equipment to a designated collection point for proper processing. Used equipment can also be handed over to the seller, if one buys a new product in an amount not greater than the new purchased equipment of the same type. Information on the available collection system of waste electrical equipment can be found in the information desk of the store and in the municipal office or district office. Proper handling of used equipment prevents negative consequences for the environment and human health!

Used batteries and/or accumulators should be treated as separate waste and placed in an individual container. Used batteries or accumulators should be taken to a collection/receipt point for used batteries and accumulators. For information on collection/ collection points, contact your local authority or your local dealer. Used equipment may also be returned to the seller in case of purchase of a new product in a quantity not greater than the new purchased equipment of the same type. The product is equipped with a portable battery. Please refer to the following manual for instructions on how to install and remove batteries.

BATTERY PRECAUTIONS

When installing a new battery, ensure correct +/- polarity.

- Use only batteries of the type recommended for this device.
- Do not mix new and used batteries or batteries of different types, chemical composition, or manufacturers, as this may cause leakage or damage to the device.
- Do not dispose of batteries with household waste. Place them in a designated battery recycling container or take them to a collection point.
- For information on recycling, contact your local authority.
- Do not recharge batteries that are not designed to be rechargeable (non-rechargeable batteries).
- Do not short-circuit the power terminals.
- Never heat, deform, or expose the battery to direct heat sources such as excessive sunlight, radiators, or fire.
- Explosion hazard! Do not disassemble, throw into fire, or short-circuit the battery.
- Physical damage to the battery may lead to internal short circuits and fire.
- If the device will not be used for a long time, remove the battery to prevent possible leakage and damage.
- A depleted battery should be removed from the device immediately.
- A discharged battery may leak, causing damage to the device and chemical burns to the skin and eyes.
- If battery acid comes into contact with skin, rinse immediately with running water.
- If the substance enters the eyes, seek medical attention immediately.
- Keep batteries out of reach of children and animals! There is a risk of ingestion, choking, poisoning, chemical burns, or esophageal perforation.
- Swallowing a battery may be fatal. In case of ingestion, seek immediate medical assistance.
- Potassium hydroxide is highly corrosive and may cause tissue burns if swallowed.
- Powdered zinc and manganese dioxide are toxic to aquatic organisms and have neurotoxic effects – avoid contact with them.

PRODUCT DESCRIPTION

Battery doorbell, easy to install, ideal for doors in houses, apartments, shops, etc. or as a calling device for the elderly. Its protection level IP44 allows its installation outdoors or in areas of increased humidity. The learning system is used to log in additional transmitters easily. The device has 3 signaling modes (optical, audible, optical/audible).

INTENDED USE

The product is intended for residential and general use, such as in homes, apartments, offices, shops, or medical facilities. It is designed to notify about a person's arrival or presence. The doorbell requires no wiring or batteries.

CONSTRUCTION (FIG. 1)

1. Working mode button
2. Volume control button
3. Melody selection button
4. Call button
5. Name plate
6. LED indicator
7. Mounting bracket

INSTALLATION

1. **Doorbell.** Place batteries in the doorbell (receiver). The doorbell will beep. Position the receiver at the desired location.
2. **Push-button installation – method 1** (fig. 4). Use self-adhesive tape on a clean, flat, and smooth surface.
3. **Push-button installation – method 2** (fig. 5). Using a screwdriver, separate the front part of the transmitter from the mounting bracket. Using 2 screws, screw the mounting bracket to the base. Place the transmitter into the mounting bracket. Remember to place the transmitter at the correct height. To disassemble the transmitter, pry it from the bottom using a screwdriver.

OPERATION**Installation and replacement of batteries (transmitter) (fig. 2 and 3)**

1. Use a screwdriver to lift and separate the transmitter from the mounting bracket.
2. Open the battery cover.
3. Remove the used battery.
4. Insert 1 new CR2032 type battery into the transmitter.
5. Check correct +/- polarity when installing batteries.
6. Close the battery cover.

Installation and replacement of batteries (receiver)

1. Open the battery cover at the back of the receiver.
2. Remove the used batteries.
3. Insert 3 new AA type batteries into the receiver.
4. Check correct +/- polarity when installing batteries.
5. Close the battery cover.

Login (learning system) (fig. 6)

1. When the batteries are correctly installed in the receiver, you will hear a "ding-dong" sound. The receiver has entered pairing mode.
2. Within 120s, press the call button on the transmitter. The receiver will once again make a "ding-dong" sound to indicate that the pairing has been successful.

Sound and operation mode

1. Press the melody selection button and select one of the 38 available ringing tones.
2. Press the volume control button and select one of the 4 available ringtone levels.
3. Press the working mode button and select one of the 3 possible signaling modes: optical, audible or optical/audible.

Logout (fig. 7)

1. Open the battery cover on the receiver.
2. Remove the battery from the receiver for min. 10s.
3. Put the batteries back into the receiver and close the cover.
4. Remove the transmitter from the mounting bracket.
5. Press the DELETE button on the transmitter, you will hear a "ding-dong" sound, which will indicate correct logout.

PROBLEM SOLVING**LED indicator on the transmitter does not light up**

1. Check that the batteries in the transmitter are installed correctly.
2. Replace the batteries in the transmitter with new ones.

The receiver is not working properly

1. Check that the batteries in the receiver are installed correctly.
2. The transmitter may be out of range - try positioning it closer to the receiver.
3. Metal constructions, including door frames made of PVC may limit the reception range. Ensure that the receiver or transmitter is not mounted on or near metal structures.

CLEANING AND MAINTENANCE

Clean only with delicate and dry fabrics. Do not use chemical cleansers.

AFTER-SALES SERVICE

If, despite the care we have taken in designing and manufacturing your product, it is not working properly, please contact our technicians in the after-sales service team:

Retail Customer Advisor

Phone: +48 (32) 43 43 110 int. 109

e-mail: techniczny@orno.pl

Monday to Friday from 8:00 a.m. to 5:00 p.m.

SAFETY-RELATED COMMUNICATION CHANNELS

All complaints and information related to the safety of the product should be reported to the manufacturer via the website: www.virone.pl.

ADDITIONAL INFORMATION

In view of the fact that the technical data are subject to continuous modifications, the manufacturer reserves a right to make changes to the product characteristics and to introduce different constructional solutions without deterioration of the product parameters or functional quality. Additional information about VIRONE products is available at www.virone.pl. Orno-Logistic Sp. z o.o. holds no responsibility for the results of non-compliance with the provisions of the present Manual Orno Logistic Sp. z o.o. reserves the right to make changes to the Manual - the latest version of the Manual can be downloaded from www.virone.pl. Any translation/interpretation rights and copyright in relation to this Manual are reserved.

ANWEISUNGEN ZUR SICHEREN VERWENDUNG

Warnhinweise und Vorsichtsmaßnahmen für die sichere Verwendung des Produkts.

1. Vor der Inbetriebnahme des Geräts ist die Bedienungsanleitung sorgfältig zu lesen und für die Zukunft aufzubewahren.
2. Eigenständige Reparaturen und Modifikationen führen zum Verlust der Garantie.
3. Das Gerät darf nur bestimmungsgemäß verwendet werden. Jede andere Nutzung gilt als gefährlich.
4. Der Hersteller haftet nicht für Schäden durch unsachgemäße Montage oder Nutzung des Geräts.
5. Tauchen Sie das Gerät nicht in Wasser oder andere Flüssigkeiten.
6. Betreiben Sie das Gerät nicht bei beschädigtem Gehäuse.
7. Decken Sie das Gerät nicht ab. Sorgen Sie für eine freie Luftzirkulation.
8. Der Empfänger ist für die Innenaufstellung in einer trockenen Umgebung geeignet.
9. Setzen Sie den Sender und den Empfänger nicht übermäßigen Vibrationen und Stößen aus.
10. Setzen Sie den Sender und den Empfänger nicht übermäßiger Hitze, direktem Sonnenlicht und Feuchtigkeit aus.
11. Die Reichweite zwischen dem Sender und dem Empfänger hängt von Umgebungsbedingungen ab. Vor der Montage empfehlen wir das Gerät an den gewählten Montageort zu testen, um zu prüfen, ob seine Reichweite nicht gestört wird. Folgendes kann die Reichweite beeinträchtigen: Wände, Decke, Metalloberflächen, Geräten mit einer gleichen Frequenz, elektrische Motoren, Transformatoren, Netzgeräte, Rechner, etc.
12. Die Klingeltaste (Sender) lässt sich leicht auf Holz- und Mauerflächen installieren. Der Sender ist nicht geeignet für die Montage auf Metalloberflächen oder Materialien, die Metallteile enthalten, z.B. Fensterrahmen, Türen. Die Montage auf solchen Oberflächen garantiert nicht den ordnungsgemäßen Betrieb des Senders.

VEREINFACHTE KONFORMITÄTSERKLÄRUNG

Orno-Logistic Sp. z o.o. erklärt, dass das Produkt DB-5 Batteriebetriebene Funkklingel FALANTE mit der Richtlinie 2014/53/EU konform ist. Vollständiger Text der EU-Konformitätserklärung ist auf der folgenden Internetseite erhältlich: www.virone.pl.

VERWENDETE BEZEICHNUNGEN

- P1. Hersteller.
- P2. Zusätzliche Dokumentation und/oder Betriebsanleitung.
- P3. Das Produkt entspricht den EU-Richtlinien.
- P4. Symbol der getrennten Sammlung für Elektro- und Elektronikgeräte.
- P5. Schutzklasse III.
- P6. Recycling-Code (Papier + Polyvinylchlorid).

ENTSORGUNGSHINWEISE

Jeder Haushalt ist ein Nutzer von elektrischen und elektronischen Geräten und dadurch auch ein potenzieller Produzent von für Menschen und Umwelt gefährlichen Abfällen aufgrund der sich darin befindenden gefährlichen Stoffe, Mischungen und Bestandteile. Andererseits sind die gebrauchten Geräte auch ein wertvoller Stoff, aus denen wir Rohstoffe wie: Kupfer, Zinn, Glas, Eisen und andere wieder verwerten können. Das Zeichen einer durchgestrichenen Mülltonne auf dem Gerät, der Verpackung oder in den Dokumenten, die dem Gerät beigelegt sind, weist darauf hin, dass die elektronischen und elektrischen Altgeräte getrennt gesammelt werden müssen. Die so gekennzeichneten Produkte dürfen nicht im normalen Hausmüll mitsamt anderen Abfällen entsorgt werden, unter Androhung einer Geldbuße. Das Zeichen bedeutet auch, dass das Gerät nach dem 13. August 2005 in den Verkehr gebracht wurde. Der Nutzer ist verpflichtet, das Altgerät an die angewiesene Rücknahmestelle zu übermitteln, damit es richtig wieder verwertet wird. Beim Kauf von neuen Geräten kann man die Altgeräte in gleicher Menge und Art beim Verkäufer zurückgeben. Die Informationen über das System der Sammlung der elektrischen Altgeräte kann man sich bei einem Auskunftspunkt des Ladens sowie bei der Stadt-/Gemeindeverwaltung einholen. Der richtige Umgang mit den Altgeräten verhindert negative Konsequenzen für die Umwelt und die Gesundheit!

Verbrauchte Batterien und/oder Akkumulatoren sollen als separater Abfall betrachtet und in einem einzelnen Behälter entsorgt werden. Verbrauchte Batterien oder Akkumulatoren sind an eine Sammel-/Rücknahmestelle für verbrauchte Batterien und Akkumulatoren abzugeben. Informationen über diese Sammel-/Rücknahmestellen erhalten Sie bei Ihrer Gemeinde oder beim Verkäufer dieser Geräte. Beim Kauf von neuen Geräten kann man die Altgeräte in gleicher Menge und Art beim Verkäufer zurückgeben. Das Produkt ist mit einer mobilen Batterie ausgestattet. Die Informationen über Montage und Demontage der Batterien finden Sie in der folgenden Anleitung.

VEREINFACHTE KONFORMITÄTSERKLÄRUNG

Beim Einsetzen einer neuen Batterie ist auf die richtige Polarität (+/-) zu achten. • Nur Batterien des Typs verwenden, der für dieses Gerät empfohlen wird. • Keine neuen und gebrauchten Batterien sowie keine Batterien unterschiedlicher Typen, chemischer Zusammensetzung oder Hersteller zusammen verwenden – dies kann zu Undichtigkeiten oder Schäden am Gerät führen. • Batterien nicht im Hausmüll entsorgen. In einem entsprechenden Sammelbehälter für Altbatterien abgeben oder zu einer Sammelstelle bringen. • Informationen zum Recycling erhalten Sie bei Ihrer örtlichen Behörde. • Nicht wiederaufladbare Batterien dürfen nicht geladen werden. • Die Versorgungskontakte nicht kurzschließen. • Batterien niemals erhitzen, verformen oder direkter Hitze aussetzen (z. B. starker Sonneneinstrahlung, Heizkörpern oder offenem Feuer). • Explosionsgefahr! Batterien nicht zerlegen, nicht ins Feuer werfen und nicht kurzschließen. • Eine mechanische Beschädigung der Batterie kann zu internen Kurzschlüssen und Brand führen. • Wenn das Gerät längere Zeit nicht verwendet wird, die Batterie entfernen, um mögliche Leckagen und Schäden zu vermeiden. • Eine entladene Batterie ist unverzüglich aus dem Gerät zu entfernen. • Auslaufende Batterien können Geräteschäden sowie chemische Verätzungen der Haut und der Augen verursachen. • Bei Hautkontakt mit Batteriesäure die betroffene Stelle sofort unter fließendem Wasser abspülen. • Gelangt Batteriesäure in die Augen, unverzüglich ärztliche Hilfe in Anspruch nehmen. • Batterien außerhalb der Reichweite von Kindern und Tieren aufbewahren! Es besteht Gefahr des Verschluckens, Erstickens, einer Vergiftung, chemischer Verätzungen oder einer Perforation der Speiseröhre. • Das Verschlucken einer Batterie kann lebensgefährlich sein! In diesem Fall ist sofort ärztliche Hilfe erforderlich. • Kaliumhydroxid ist stark ätzend und kann bei Verschlucken schwere Gewebeschäden verursachen. • Pulverförmiges Zink und Manganoxid sind für Wasserorganismen toxisch und wirken neurotoxisch – Kontakt vermeiden.

PRODUKTBESCHREIBUNG

Eine einfach montierbare Türklingel mit Batteriebetrieb, perfekt für Türen in Häusern, Apartments, Geschäften usw. oder als Rufanlage für ältere Menschen. Die Schutzart IP44 ermöglicht, den Sender außen oder an Stellen mit erhöhter Feuchtigkeit zu montieren. Die Learning-Funktion ermöglicht ein einfaches Einloggen von zusätzlichen Sendern. Das Lernsystem dient zum einfachen Einbuchen weiterer Sender. Das Gerät verfügt über 3 Signalisierungsmodi (optisch, akustisch, optisch/ akustisch).

BESTIMMUNG

Dieses Produkt ist für den Wohnbereich und den allgemeinen Gebrauch vorgesehen, z. B. in Häusern, Wohnungen, Büros, Geschäften oder medizinischen Einrichtungen. Es dient zur Benachrichtigung über das Eintreffen oder die Abwesenheit von Personen. Die Klingel benötigt weder eine Verkabelung noch Batterien.

AUFBAU (ABB. 1)

1. Taste für den Arbeitsmodus
2. Taste für Lautstärkeregelung
3. Taste für Auswahl der Melodien
4. Ruftaste
5. Namensschild
6. LED-Anzeige
7. Einbaurahmen

MONTAGE

1. **Montage der Klingel.** Setzen Sie die Batterien in die Türklingel (Empfänger) ein. Die Klingel gibt ein Tonsignal aus. Platzieren Sie den Empfänger an der gewünschten Stelle.
2. **Montage des Klingeltasters – Methode 1 (Abb. 4).** Verwenden Sie das Selbstklebeband auf einer sauberen und glatten Oberfläche.
3. **Montage des Klingeltasters – Methode 2 (Abb. 5).** Trennen Sie die Vorderseite des Senders mit einem Schraubendreher vom Einbaurahmen. Schrauben Sie den Einbaurahmen mit 2 Schrauben an der Oberfläche fest. Setzen Sie den Sender in den Einbaurahmen. Achten Sie darauf, den Sender in der richtigen Höhe zu platzieren. Um den Sender zu demontieren, hebeln Sie ihn von unten mit einem Schraubenzieher auf.

BETRIEB**Batterieinstallation und -wechsel (Sender) (Abb. 2 und 3)**

1. Verwenden Sie einen Schraubendreher, um den Sender aus dem Einbaurahmen zu hebeln und zu trennen.
2. Öffnen Sie die Batterieabdeckung.
3. Entfernen Sie die verbrauchte Batterie.
4. Setzen Sie 1 neue CR2032-Batterie in den Sender ein.
5. Achten Sie beim Einlegen der Batterien auf die richtige Polarität +/-.
6. Schließen Sie die Batterieabdeckung.

Batterieinstallation und -wechsel (Empfänger)

1. Öffnen Sie die Batterieabdeckung auf der Rückseite des Empfängers.
2. Entfernen Sie die verbrauchte Batterie.
3. Setzen 3 neue AA-Batterien in den Empfänger ein.
4. Achten Sie beim Einlegen der Batterien auf die richtige Polarität +/-.
5. Schließen Sie die Batterieabdeckung.

Einloggen (Lernsystem) (Abb. 6)

1. Wenn die Batterien richtig in den Empfänger eingeloggt sind, hören Sie einen "Ding-Dong"-Ton. Der Empfänger hat den Kopplungsmodus aktiviert.
2. Drücken Sie innerhalb von 120 Sekunden die Ruftaste am Sender. Der Empfänger gibt erneut einen "Ding-Dong"-Ton von sich, um anzuzeigen, dass die Kopplung erfolgreich war.

Ton und Betriebsmodus

1. Drücken Sie die Melodieauswahl Taste und wählen Sie einen der 38 verfügbaren Ruftöne aus.
2. Drücken Sie die Lautstärkeregelungstaste und wählen Sie eine der 4 verfügbaren Ruftonstufen.
3. Drücken Sie die Taste für den Arbeitsmodus und wählen Sie einen der 3 möglichen Signalisierungsmodi: optisch, akustisch oder optisch/akustisch.

Ausloggen (Abb. 7)

1. Öffnen Sie den Batteriefachdeckel am Empfänger,
2. Nehmen Sie die Batterie für mindestens 10 Sekunden aus dem Batteriefach des Empfängers,
3. Legen Sie die Batterien wieder in den Empfänger ein und schließen Sie den Deckel,
4. Nehmen Sie den Sender aus dem Einbaurahmen,
5. Drücken Sie die DELETE-Taste am Sender. Sie hören ein "Ding-Dong" Signal, das eine korrekte Ausloggung anzeigt.

PROBLEMLÖSUNGEN**Die LED-Anzeige am Sender leuchtet nicht**

1. Prüfen Sie, ob die Batterien im Sender richtig eingesetzt sind.
2. Ersetzen Sie die Batterien im Sender durch neue Batterien.

Der Empfänger funktioniert nicht richtig

1. Prüfen Sie, ob die Batterien im Empfänger richtig eingesetzt sind,
2. Der Sender befindet sich möglicherweise außerhalb der Reichweite - versuchen Sie, ihn näher am Empfänger zu positionieren,
3. Metallkonstruktionen, einschließlich Türrahmen aus PVC, können den Empfangsbereich einschränken. Stellen Sie sicher, dass der Empfänger oder Sender nicht an oder in der Nähe von Metallkonstruktionen montiert wird.

REINIGUNG UND WARTUNG

Reinigen Sie nur mit empfindlichen und trockenen Stoffen. Verwenden Sie keine chemischen Reinigungsmittel.

KUNDENDIENST NACH DEM VERKAUF

Falls Ihr Produkt trotz der Sorgfalt, mit der es entworfen und hergestellt wurde, nicht ordnungsgemäß funktioniert, wenden Sie sich bitte an unsere Techniker im Kundendienstteam:

Kundenberater Einzelhandel

Tel.: +48 (32) 43 43 110 Durchwahl 109

E-Mail: techniczny@orno.pl

Von Montag bis Freitag, von 8:00 bis 17:00 Uhr.

KOMMUNIKATIONSWEGE IM ZUSAMMENHANG MIT DER PRODUKTSICHERHEIT

Alle Beschwerden und Informationen zur Produktsicherheit sind an den Hersteller über die Website www.virone.pl zu richten.

ZUSÄTZLICHE INFORMATIONEN

In Anbetracht der Tatsache, dass die technischen Daten ständig aktualisiert werden, behält sich der Hersteller das Recht vor, Änderungen an den Produkteigenschaften sowie die Einführung anderer Konstruktionslösungen vorzunehmen, sofern diese die Gebrauchsfunktionen nicht beeinträchtigen. Zusätzliche Informationen zu Produkten der Marke VIRONE finden Sie auf der Website www.virone.pl. Die Firma Orno-Logistic Sp. z o.o. haftet nicht für Folgen, die sich aus der Nichteinhaltung der Empfehlungen ergeben, die in dieser Bedienungsanleitung enthalten sind. Orno-Logistic Sp. z o.o. behält sich das Recht vor, Änderungen an der Bedienungsanleitung vorzunehmen – die aktuelle Version kann unter www.virone.pl heruntergeladen werden. Alle Übersetzungs-, Interpretations- und Urheberrechte an dieser Bedienungsanleitung sind vorbehalten.

CONSEILS POUR UNE UTILISATION SÛRE

Avertissements et mises en garde concernant l'utilisation du produit en toute sécurité.

1. Avant d'utiliser l'appareil, lisez ce manuel et conservez-le pour référence ultérieure.
2. Toute réparation ou modification effectuée par vos soins entraînera la perte de la garantie.
3. L'appareil ne peut être utilisé que conformément à son usage prévu. Toute autre utilisation est considérée comme dangereuse.
4. Le fabricant n'est pas responsable des dommages pouvant résulter d'un assemblage ou d'un fonctionnement incorrects de l'appareil.
5. N'immergez pas l'appareil dans l'eau ou d'autres liquides.
6. N'utilisez pas l'appareil si le boîtier est endommagé.
7. Ne couvrez pas l'appareil, assurez la libre circulation de l'air.
8. Le récepteur est adapté à un montage intérieur dans un environnement sec.
9. Ne soumettez pas le récepteur et l'émetteur à des vibrations ou des chocs excessifs.
10. N'exposez pas le récepteur et l'émetteur à une chaleur excessive, aux rayons directs du soleil ou à l'humidité.
11. La portée entre l'émetteur et le récepteur dépend des conditions environnementales. Avant l'installation, testez l'appareil à l'emplacement sélectionné pour vérifier d'éventuelles interférences. La portée peut être considérablement réduite par : les murs, les plafonds, les surfaces métalliques, les appareils fonctionnant sur la même fréquence, la proximité de moteurs électriques, transformateurs, alimentations, ordinateurs, etc.
12. L'émetteur peut être monté sur des murs en bois ou en brique. Évitez les surfaces métalliques ou contenant du métal (p. ex. fenêtres ou portes en plastique avec cadres métalliques), car cela pourrait provoquer un dysfonctionnement.

DECLARATION DE CONFORMITE SIMPLIFIEE

Déclaration de conformité Orno-Logistic Sp. z o.o. déclare que DB-5 Sonnette sans fil FALANTE par batterie est conforme à la directive 2014/53/UE. Le texte complet de la déclaration de conformité de l'UE est disponible sur Internet sur le site www.virone.pl.

DÉSIGNATIONS UTILISÉES

- P1. Fabricant.
- P2. Documentation complémentaire et/ou instructions d'utilisation.
- P3. Le produit est conforme aux directives de l'UE.
- P4. Symbole de collecte sélective des équipements électriques et électroniques.
- P5. Classe de protection III.
- P6. Codes de recyclage (papier + polychlorure de vinyle).

INSTRUCTIONS POUR L'ELIMINATION

Chaque ménage est un utilisateur d'équipements électriques et électroniques et donc un producteur potentiel de déchets dangereux pour l'homme et l'environnement du fait de la présence de substances, mélanges et composants dangereux dans les équipements. D'autre part, les déchets d'équipements sont une matière précieuse à partir de laquelle nous pouvons récupérer des matières premières telles que le cuivre, l'étain, le verre, le fer et autres. Le symbole d'une poubelle barrée d'une croix placée sur l'équipement, l'emballage ou les documents qui y sont joints indique la nécessité d'une collecte sélective des déchets d'équipements électriques et électroniques. Les produits ainsi marqués, sous peine d'amende, ne peuvent être éliminés avec les déchets ordinaires avec les autres déchets. Le marquage signifie également que l'équipement a été mis sur le marché après le 13 août 2005. Il est de la responsabilité de l'utilisateur de remettre les équipements usagés à un point de collecte désigné pour un traitement approprié. L'équipement usagé peut également être retourné au vendeur en cas d'achat d'un nouveau produit en quantité n'excédant pas celle de l'équipement neuf acheté du même type. Les informations sur le système de collecte des déchets d'équipements électriques sont disponibles au point d'information du magasin et au bureau municipal. Une manipulation correcte des équipements de traitement des déchets permet d'éviter les conséquences négatives pour l'environnement et la santé humaine !

Les piles et/ou batteries usagées doivent être traitées comme des déchets séparés et placés dans un conteneur individuel. Les piles ou batteries usagées doivent être remises à un point de collecte/récupération des piles et batteries usagées. Les informations sur les points de collecte peuvent être obtenues auprès des autorités locales ou des revendeurs de ce type d'équipement. Les équipements usagés peuvent également être retournés au vendeur lors de l'achat d'un nouveau produit pour une quantité ne dépassant pas celle du nouvel équipement du même type acheté. Produit équipé d'une pile portable. L'installation et le retrait de la pile sont inclus dans les instructions ci-dessous.

CONSIGNES DE SÉCURITÉ DE LA PILE

Lors de l'installation d'une nouvelle pile, respectez la polarité (+/-). ● Utilisez uniquement des piles du même type que celles recommandées pour cet appareil. ● Ne mélangez pas des piles neuves avec des piles usagées, ni des piles de types, compositions chimiques ou fabricants différents – cela peut provoquer des fuites ou endommager l'appareil. ● Ne jetez pas les piles avec les déchets ménagers. Déposez-les dans un conteneur spécial pour piles usagées ou apportez-les à un point de collecte. ● Pour obtenir des informations sur le recyclage, contactez votre autorité locale. ● Ne rechargez pas les piles non rechargeables (qui ne sont pas des accumulateurs). ● Ne court-circuitez pas les bornes d'alimentation. ● Ne chauffez jamais la pile, ne la déformez pas et ne l'exposez pas directement à des sources de chaleur telles qu'un ensoleillement excessif, un radiateur ou le feu. ● Danger d'explosion ! Ne démontez pas les piles, ne les jetez pas au feu et ne les court-circuitez pas. ● Les dommages physiques de la pile peuvent provoquer un court-circuit interne et un incendie. ● Si l'appareil ne doit pas être utilisé pendant une longue période, retirez la pile afin d'éviter les fuites et les dommages éventuels. ● Une pile épuisée doit être retirée immédiatement de l'appareil. ● Une pile déchargée peut fuir et provoquer des dommages à l'appareil ainsi que des brûlures chimiques de la peau et des yeux. ● En cas de contact du liquide de la pile avec la peau – rincez immédiatement la zone concernée sous l'eau courante. ● En cas de contact avec les yeux – consultez immédiatement un médecin. ● Gardez les piles hors de portée des enfants et des animaux ! Il existe un risque d'ingestion, d'étouffement, d'empoisonnement, de brûlure chimique ou de perforation de l'œsophage. ● L'ingestion d'une pile peut être mortelle ! En cas d'ingestion, consultez immédiatement un médecin. ● L'hydroxyde de potassium est fortement corrosif et peut provoquer de graves brûlures des tissus en cas d'ingestion. ● Le zinc en poudre et le dioxyde de manganèse sont toxiques pour les organismes aquatiques et présentent un effet neurotoxique – évitez tout contact avec ces substances.

DESCRIPTION DU PRODUIT

Une sonnette simple à monter et pratique à utiliser, idéale pour les portes de maisons, d'appartements, de magasins, etc. ou comme dispositif d'appel pour les personnes âgées. L'indice de protection IP44 permet de monter le transmetteur à l'extérieur ou dans un endroit plus humide. Le système d'apprentissage permet d'enregistrer facilement des émetteurs supplémentaires. L'appareil dispose de 3 modes de signalisation (optique, sonore, optique/sonore).

USAGE PRÉVU

Ce produit est destiné à un usage résidentiel ou général, par exemple dans les maisons, appartements, bureaux, commerces ou établissements médicaux. Il sert à signaler l'arrivée ou la présence d'une personne. La sonnette ne nécessite ni câblage ni piles.

CONSTRUCTION (FIG. 1)

1. Bouton de mode de travail
2. Réglage du volume
3. Bouton de sélection de la mélodie
4. Bouton d'appel
5. Espace réservé au nom
6. Indicateur LED
7. Cadre de montage

INSTALLATION

1. **Montage de la sonnette.** Insérez les piles dans la sonnette (récepteur). La sonnette émettra un signal sonore. Placez le récepteur à l'endroit souhaité.
2. **Montage du bouton – méthode 1** (fig. 4). Utilisez du ruban adhésif sur la surface plane et lisse nettoyée.
3. **Montage du bouton – méthode 2** (fig. 5). À l'aide d'un tournevis, séparez la partie avant de l'émetteur du support de montage. À l'aide de 2 vis, vissez le support de montage à la base. Placez l'émetteur dans le support de montage. N'oubliez pas de placer l'émetteur à la bonne hauteur. Pour démonter l'émetteur, faites levier avec un tournevis en bas.

UTILISATION**Installation et remplacement des piles (émetteur) (fig. 2 et 3)**

1. Utilisez un tournevis (non inclus) pour soulever et séparer l'émetteur du support de montage.
2. Ouvrez le couvercle de la batterie.
3. Retirez la pile usagée.
4. Placez dans l'émetteur une nouvelle pile de type CR2032.
5. Lorsque vous installez une nouvelle pile, n'oubliez pas sa polarité +/-.
6. Fermez le couvercle de la batterie.

Installation et remplacement des piles (récepteur)

1. Ouvrez le couvercle de la batterie.
2. Retirez la pile usagée.
3. Placez dans le récepteur 3 nouvelles piles AA.
4. Lorsque vous installez une nouvelle pile, n'oubliez pas sa polarité +/-.
5. Fermez le couvercle de la batterie.

Connexion (système d'apprentissage) (fig. 6)

1. Lorsque les piles sont correctement installées dans le récepteur, vous entendrez un son "ding-dong". Le récepteur est entré en mode d'appairage.
2. Dans les 120 secondes, appuyez sur le bouton d'appel de l'émetteur. Le récepteur émettra à nouveau un son "ding-dong", indiquant que l'appairage a réussi.

Son et mode de fonctionnement

1. Appuyez sur le bouton de sélection de mélodie et sélectionnez l'une des 38 sonneries disponibles.
2. Appuyez sur le bouton de volume et sélectionnez l'un des 4 niveaux de sonnerie disponibles.
3. Appuyez sur le bouton de sélection du mode de fonctionnement pour sélectionner l'un des 3 modes de signalisation possibles : optique, acoustique ou optique-acoustique.

Déconnexion

1. Ouvrez le couvercle de la batterie sur le récepteur.
2. Retirez la batterie de la poche du récepteur pour min. 10s.
3. Remettez les piles dans le récepteur et fermez le couvercle.
4. Retirez l'émetteur du cadre de montage.
5. Appuyez sur le bouton DELETE de l'émetteur, vous entendrez un son "ding-dong", qui indiquera que la déconnexion est correcte.

RÉSOLUTION DE PROBLÈMES**Le voyant LED de l'émetteur n'est pas allumé**

1. Vérifier si les piles de l'émetteur sont correctement installées.
2. Remplacer les piles de l'émetteur par des neuves.

Le récepteur ne fonctionne pas correctement

1. Vérifier que les piles du récepteur sont correctement installées.
2. L'émetteur est peut-être hors de portée - essayez de le rapprocher du récepteur.
3. Les structures métalliques, y compris les cadres de porte en PVC, peuvent limiter la portée de réception. Assurez-vous que le récepteur ou l'émetteur n'est pas monté sur ou à proximité de structures métalliques.

NETTOYAGE ET ENTRETIEN

Nettoyez uniquement avec des tissus délicats et secs. N'utilisez pas de produits de nettoyage chimiques.

SERVICE APRÈS-VENTE

Si, malgré le soin que nous avons apporté à la conception et à la fabrication de votre produit, celui-ci ne fonctionne pas correctement, veuillez contacter nos techniciens de l'équipe après-vente:

Conseiller à la clientèle pour le commerce de détail

Tél. : +48 (32) 43 43 110 int. 109

e-mail : techniczny@orno.pl

Du lundi au vendredi de 8h00 à 17h00.

CANAUX DE COMMUNICATION LIÉS À LA SÉCURITÉ

Toutes les plaintes et informations relatives à la sécurité des produits doivent être signalées au fabricant via le site web: www.virone.pl.

INFORMATIONS COMPLÉMENTAIRES

Étant donné que les données techniques sont sujettes à des modifications constantes, le fabricant se réserve le droit d'apporter des changements aux caractéristiques du produit et d'introduire d'autres solutions structurelles qui ne détériorent pas les paramètres et les valeurs utilitaires du produit. Des informations supplémentaires sur les produits VIRONE sont disponibles sur le site: www.virone.pl. Orno-Logistic Sp. z o.o. ne peut être tenu responsable des conséquences résultant du non-respect des recommandations de cette notice. Orno-Logistic Sp. z o.o. se réserve le droit d'apporter des modifications à la notice - la version actuelle peut être téléchargée sur www.virone.pl. Tous les droits de traduction/interprétation et les droits d'auteur de cette notice sont réservés.

INFORMAȚII PRIVIND SIGURANȚA

Avertismente și observații referitoare la utilizarea în siguranță a produsului.

- Înainte de a începe utilizarea dispozitivului, citiți cu atenție prezenta instrucțiune și păstrați-o pentru consultare ulterioară.
- Efectuarea de reparații sau modificări pe cont propriu duce la pierderea garanției.
- Dispozitivul trebuie utilizat exclusiv conform destinației sale. Orice altă utilizare este considerată periculoasă.
- Producătorul nu este responsabil pentru daunele rezultate din montajul sau utilizarea necorespunzătoare a dispozitivului.
- Nu introduceți dispozitivul în apă sau alte lichide.
- Nu utilizați dispozitivul dacă carcasa este deteriorată.
- Nu acoperiți dispozitivul. Asigurați o circulație liberă a aerului.
- Receptorul este destinat montării în interior, în mediu uscat.
- Nu expuneți dispozitivele la vibrații sau șocuri excesive.
- Nu expuneți receptorul și emițătorul la căldură excesivă, radiații solare directe sau umiditate.
- Raza de acțiune dintre emițător și receptor depinde de condițiile de mediu. Înainte de montaj, testați dispozitivul în locația aleasă pentru a verifica eventualele interferențe. Raza poate fi redusă semnificativ de: pereți, plafon, suprafețe metalice, dispozitive care funcționează pe aceeași frecvență, apropierea motoarelor electrice, transformatoarelor, surselor de alimentare, calculatoarelor etc.
- Emițătorul poate fi montat pe suprafețe din lemn și zidărie. Nu montați emițătorul pe suprafețe metalice sau pe materiale care conțin elemente metalice, de ex. rame de ferestre sau uși – acest lucru poate cauza funcționarea necorespunzătoare a dispozitivului.


DECLARAȚIE DE CONFORMITATE SIMPLIFICATĂ

Orno-Logistic Sp. z o.o. declară că tipul de echipament radio DB-5 Sonerie fără fir alimentată cu baterii FALANTE este în conformitate cu Directiva 2014/53/UE. Textul complet al declarației de conformitate UE este disponibil la următoarea adresă: www.virone.pl

SIMBOLE UTILIZATE

- P1. Producător.
- P2. Documentație suplimentară și/sau instrucțiuni de utilizare.
- P3. Produs conform directivelor UE.
- P4. Simbolul colectării selective a echipamentelor electrice și electronice.
- P5. Clasa de protecție III.
- P6. Simbol pentru material reciclabil (hârtie + polimerul de vinil).

INDICAȚII PRIVIND MODUL DE ELIMINARE

 Fiecare gospodărie este utilizator de echipamente electrice și electronice și, prin urmare, un potențial generator de deșeurii periculoase pentru oameni și mediu, din cauza prezenței în aceste echipamente a substanțelor, amestecurilor și componentelor periculoase. Pe de altă parte, echipamentele uzate reprezintă materiale valoroase, din care pot fi recuperate materii prime precum cuprul, staniul, sticla, fierul și altele. Simbolul coșului de gunoi barat, aplicat pe echipament, pe ambalaj sau pe documentele însoțitoare, indică necesitatea colectării selective a echipamentelor electrice și electronice uzate. Produsele marcate astfel nu pot fi aruncate, sub sancțiunea unei amenzi, împreună cu deșeurile menajere obișnuite. Marcajul indică totodată faptul că echipamentul a fost introdus pe piață după data de 13 august 2005. Utilizatorul are obligația de a preda echipamentul uzat la un punct de colectare desemnat, în vederea procesării corespunzătoare a acestuia. Echipamentul uzat poate fi predat și comerciantului, în cazul achiziționării unui produs nou, în cantitate care să nu depășească numărul produselor noi de același tip achiziționate. Informații privind sistemele disponibile de colectare a echipamentelor electrice uzate pot fi obținute la punctul de informare al magazinului sau la primăria locală. Gestionarea corespunzătoare a echipamentelor uzate previne consecințele negative asupra mediului natural și asupra sănătății umane!

Bateriile și/sau acumulatorii uzați trebuie tratați ca un tip separat de deșeu și depozitați într-un recipient individual. Bateriile sau acumulatorii uzați trebuie predați la puncte de colectare/recepție a bateriilor și acumulatorilor uzați. Informații privind punctele de colectare/recepție sunt furnizate de autoritățile locale sau de comercianții acestui tip de echipamente. Echipamentul uzat poate fi, de asemenea, predat vânzătorului la achiziționarea unui produs nou, în cantitate care să nu depășească numărul produselor noi de același tip cumpărate. Produsul este echipat cu o baterie portabilă. Metoda de montare și îndepărtare a bateriei este descrisă în instrucțiunile de mai jos.

INSTRUCȚIUNI DE SIGURANȚĂ PRIVIND BATERIILE

La instalarea unei baterii noi, respectați polaritatea corectă +/- . ● Utilizați baterii de același tip, recomandate pentru acest dispozitiv. ● Nu amestecați baterii noi cu baterii uzate și nici baterii de tipuri, compoziții chimice sau producători diferiți – acest lucru poate duce la scurgeri sau deteriorarea dispozitivului. ● Nu aruncați bateriile împreună cu deșeurile menajere. Depozitați-le într-un recipient special pentru baterii uzate sau predați-le la un punct de colectare. ● Pentru informații despre reciclare, contactați autoritățile locale. ● Nu încărcați baterii nereîncărcabile. ● Nu scurtcircuitați bornele de alimentare. ● Nu încălziți, nu deformați bateria și nu o expuneți la surse directe de căldură, cum ar fi radiația solară excesivă, caloriferele sau focul. ● Pericol de explozie! Nu demontați, nu aruncați în foc și nu scurtcircuitați bateria. ● Deteriorarea fizică a bateriei poate provoca scurtcircuite interne și incendii. ● Dacă dispozitivul nu va fi utilizat o perioadă mai lungă, scoateți bateria pentru a preveni eventualele scurgeri și deteriorări. ● Bateria descărcată trebuie îndepărtată imediat din dispozitiv. ● O baterie descărcată poate curge, provocând deteriorarea dispozitivului și arsuri chimice ale pielii și ochilor. ● În cazul contactului acidului din baterie cu pielea – clătiți imediat zona cu apă curentă. ● În cazul contactului cu ochii – consultați imediat un medic. ● Păstrați bateriile departe de copii și animale! Există risc de înghițire, sufocare, intoxicație, arsuri chimice sau perforarea esofagului. ● Înghițirea bateriei poate fi fatală! În caz de înghițire este necesară asistență medicală imediată. ● Hidroxidul de potasiu este puternic coroziv și poate provoca arsuri ale țesuturilor în caz de înghițire. ● Zincul sub formă de pulbere și oxidul de mangan sunt toxice pentru organismele acvatice și au efect neurotoxic – evitați contactul cu acestea.

DESCRIEREA PRODUSULUI

Sonerie fără fir alimentată cu baterii, ideală pentru uși în locuințe, apartamente, magazine etc., precum și ca dispozitiv de apel pentru persoane în vârstă. Gradul de protecție IP44 permite montarea butonului în exterior și în zone cu umiditate crescută. Funcția learning system permite asocierea facilă a emițătoarelor suplimentare. Dispozitivul oferă 3 moduri de semnalizare (optic, acustic, optic-acustic).

DESTINAȚIE

Produs destinat utilizării rezidențiale și generale, de ex. în case, apartamente, birouri, magazine sau unități medicale. Conceput pentru semnalizarea sosirii persoanelor sau anunțarea prezenței. Soneria nu necesită instalare cablată.

CONSTRUCȚIE (FIG. 1)

- Buton de selectare a modului de funcționare
- Reglarea volumului
- Buton de selectare a melodiei
- Buton de apel
- Etichetă pentru nume
- Indicator LED
- Ramă de montaj

INSTRUCȚIUNI DE MONTAJ

- Sonerie.** Introduceți bateriile în sonerie (receptor). Dispozitivul va emite un semnal sonor. Așezați receptorul în locul dorit.
- Montarea butonului – metoda 1** (fig. 4). Utilizați bandă autoadezivă pe o suprafață curată, plană și netedă.
- Montarea butonului – metoda 2** (fig. 5). Cu ajutorul unei șurubelnițe separați partea frontală a butonului de rama de montaj. Fixați rama pe suport cu 2 șuruburi. Introduceți butonul în ramă. Montați la o înălțime adecvată. Pentru demontarea emițătorului, desprindeți-l de jos cu o șurubelniță.

INSTRUCȚIUNI DE UTILIZARE**Instalarea și înlocuirea bateriei (emițător) (fig. 2 și 3)**

- Cu ajutorul unei șurubelnițe, desprindeți emițătorul de rama de montaj.
- Deschideți capacul bateriei.
- Scoateți bateria uzată.
- Introduceți o baterie nouă tip CR2032.
- Respectați polaritatea corectă +/- .
- Închideți capacul bateriei.

Instalarea și înlocuirea bateriilor (receptor)

- Deschideți capacul bateriilor din partea din spate a receptorului.
- Scoateți bateriile uzate.
- Introduceți 3 baterii noi AA.
- Respectați polaritatea corectă +/- .
- Închideți capacul bateriilor.

Asociere (learning system) (fig. 6)

- După instalarea corectă a bateriilor în receptor, veți auzi sunetul „ding-dong”. Receptorul a intrat în modul de asociere.
- În decurs de 120 de secunde, apăsați butonul de apel de pe emițător. Receptorul va emite din nou sunetul „ding-dong”, ceea ce indică finalizarea cu succes a procesului de asociere.

Sunset și mod de funcționare

- Apăsați butonul de selectare a melodiei și alegeți unul dintre cele 38 de tonuri disponibile.
- Apăsați butonul de reglare a volumului și selectați unul dintre cele 4 niveluri de volum.
- Apăsați butonul de selectare a modului de funcționare pentru a alege unul dintre cele 3 moduri de semnalizare: optic, acustic sau optic-acustic.

Anularea asocierii (fig. 7)

- Deschideți capacul bateriilor din receptor.
- Scoateți bateriile din compartimentul receptorului pentru minimum 10 secunde.
- Reintroduceți bateriile și închideți capacul.
- Demontați emițătorul din rama de montaj.
- Apăsați butonul DELETE de pe emițător – veți auzi sunetul „ding-dong”, ceea ce confirmă anularea corectă a asocierii.

DEPANARE**Indicatorul LED al emițătorului nu se aprinde**

- Verificați dacă bateriile din emițător sunt instalate corect.
- Înlocuiți bateriile din emițător cu unele noi.

Receptorul nu funcționează corect

- Verificați dacă bateriile din receptor sunt instalate corect.
- Emițătorul poate fi în afara razei de acțiune – apropiați-l de receptor.
- Structurile metalice, inclusiv ramele de uși (de asemenea din PVC), pot reduce raza de acțiune. Asigurați-vă că receptorul sau emițătorul nu sunt montate pe sau în apropierea unor astfel de elemente.

DATE PRIVIND CURĂȚAREA ȘI ÎNTREȚINEREA

Curățați exclusiv cu o lavetă uscată și moale. Nu utilizați agenți chimici de curățare.

SERVICE POSTVÂNZARE

Dacă, în ciuda atenției acordate proiectării și fabricării produsului, acesta nu funcționează corect, va rugăm să contactați tehnicienii noștri din echipa de service post vânzare:

Consultant pentru clienți individuali

tel.: +48 (32) 43 43 110 int. 109

e-mail: techniczny@orno.pl

De luni până vineri, între orele 8:00–17:00.

CĂI DE COMUNICARE PRIVIND SIGURANȚA

Orice reclamații și informații legate de siguranța produsului trebuie raportate producătorului prin intermediul site-ului web: www.virone.pl.

INFORMAȚII SUPPLEMENTARE

Având în vedere faptul că datele tehnice sunt supuse unor modificări continue, Producătorul își rezervă dreptul de a efectua schimbări în caracteristicile produsului și de a introduce soluții constructive alternative, care nu afectează negativ parametrii și valoarea de utilizare a produsului. Informații suplimentare despre produsele mărcii VIRONE sunt disponibile pe: www.virone.pl. Orno-Logistic Sp. z o.o. nu își asumă răspunderea pentru consecințele rezultate din nerespectarea recomandărilor din prezentul manual. Orno-Logistic Sp. z o.o. își rezervă dreptul de a aduce modificări manualului – versiunea actualizată poate fi descărcată de pe site-ul www.virone.pl. Toate drepturile privind traducerea/interpretarea și drepturile de autor ale prezentului manual sunt rezervate.